

The background of the slide is a photograph of several hot air balloons floating in a clear blue sky during a sunset. The balloons have various patterns and colors, including a large one with red and white stripes, another with yellow and red stripes, and a smaller one with a checkered pattern. The sun is low on the horizon, creating a warm orange and yellow glow. In the distance, the silhouettes of mountains are visible against the bright sky.

PwC rankar Sveriges kommuner

utifrån hållbarhetsindex och Agenda 2030

Juni 2024



Sammanfattning

Att uppnå de globala hållbarhetsmålen i Agenda 2030 är en utmaning som kräver samarbete och engagemang på alla nivåer i samhället. Kommunerna spelar en avgörande roll i att omsätta dessa mål i praktiken och skapa en hållbar framtid för sina invånare. Om Sverige ska lyckas med att nå de hållbarhetsmål som satts upp, måste kommunerna också lyckas. Det är i kommunerna vi alla bor, arbetar och påverkar världens utveckling.

Denna rapport undersöker vilka kommuner som har bäst förutsättningar att klara Agenda 2030 på lokal nivå. Genom att konstruera ett index baserat på offentliga nyckeltal utifrån Agenda 2030 och de 17 hållbarhetsmålen har vi tagit fram en ranking som jämför kommunerna emellan. Indexet har grupperats utifrån tre områden; klimat- och miljömässig hållbarhet, social hållbarhet och ekonomisk hållbarhet.

Stockholmskommunerna Nacka, Danderyd och Tyresö placerar sig på de tre främsta positionerna i vår ranking. Överlag presterar kommuner i Stockholms län väl i vårt index, med sju av tio kommuner på topp tio-listan från länet. Noterbart är även att kommungruppen pendlingskommun nära storstad sticker ut positivt med nio kommuner av tio på topplistan. En förklaring kan vara att dessa kommuner har vissa strukturella faktorer, såsom en gynnsam demografi, socioekonomiska förutsättningar och en stor närbelägen arbetsmarknad som påverkar deras förutsättningar att klara av målen i Agenda 2030. Det finns även andra kommungrupper som presterar väl, Lund och Umeå som är större städer är placerade på plats elva och femton.

Kommunerna har olika förutsättningar för sitt hållbarhetsarbete. Av vikt är att säkerställa att en förflyttning sker, detta utifrån den lokala utgångspunkten och kontexten. Vi ser följande som medskick för att kommunerna ska kunna växla upp och stärka sitt hållbarhetsarbete och klara av Agenda 2030 på den lokala nivån.



Tydliga och förankrade politiska prioriteringar



Säkerställ en stringent och integrerad styrning utan för många mål



Kvantifierbara mål tydliggör och förenklar



Konkretisera Agenda 2030 utifrån den lokala kontexten



Hållbarhetsarbetet kräver tvärfunktionell samverkan



Samverka horisontellt och vertikalt



Innehåll

Inledning	4
Hållbarhetsindex för Sveriges kommuner	6
Lärdomar från andra kommuner	18
Rekommendationer för hållbarhetsarbetet	22
Bilagor	24

Inledning

PwCs syfte är att skapa förtroende i samhället och lösa viktiga problem. Vi har en vision om ett väl fungerande och hållbart samhälle som inger förtroende. Under lång tid har vi arbetat med granskning och rådgivning inom hållbar utveckling för att just uppnå syftet och visionen.

Att uppnå de globala hållbarhetsmålen i Agenda 2030 är en utmaning som kräver samarbete och engagemang på alla nivåer. Kommunerna spelar en avgörande roll i att omsätta dessa mål i praktiken och skapa en hållbar framtid för sina invånare. Om Sverige ska lyckas med att nå de hållbarhetsmål som satts upp måste kommunerna också lyckas. Det är där vi alla bor, arbetar och påverkar världens utveckling.

Den tidigare Agenda 2030-samordnaren beskrev i sin slutredovisning att kommuner behöver stöd i arbetet med omställningen men också arenor och kanaler för dialog och samverkan respektive kunskapsproduktion och kunskapsspridning. Denna studie bidrar med en aktuell lägesbild över kommunernas situation utifrån Agenda 2030 och sprida lärdomar från framgångsrika kommuner.

Denna rapport undersöker vilka kommuner som har bäst förutsättningar att klara Agenda 2030 på lokal nivå. Vi har tagit fram ett index över de kommuner med bäst utgångsläge för att nå målen i Agenda 2030. PwC:s hållbarhetsindex är ett bidrag för att sätta fokus på hållbarhetsmålen i hela Sverige och lyfta fram de kommuner som är mest hållbara. Hållbarhetsindexet mäter vilka kommuner som har bäst utgångspunkt i att uppfylla Agenda 2030 genom att jämföra resultat baserat på offentligt tillgänglig information. Indexet mäter kommunernas resultat inom tre dimensioner: 1) klimat- och miljömässig hållbarhet 2) social hållbarhet och 3) ekonomisk hållbarhet. Indexet visar därmed kommunernas samlade resultat inom FN:s hållbarhetsmål genom att använda 90 nyckeltal som kartläggs med hjälp av offentligt tillgängliga data. Därtill belyser rapporten exempel på två framgångsrika kommuner och hur de har arbetat med Agenda 2030. Rapporten ger slutligen rekommendationer på hur kommuner kan arbeta för att stärka sitt hållbarhetsarbete framgent. I bilaga till rapporten redovisas hållbarhetsindexet i sin helhet samt de 90 nyckeltal som har inkluderats.

OM RAPPORTEN

PwC har satt samman ett index över de svenska kommunernas nuläge gällande Agenda 2030. Indexet presenterar en sammanställd bild över de kommuner som har bäst förutsättningar att klara Agenda 2030 på lokal nivå och som har kommit längst i deras arbete.

Våra tidigare studier belyser att ekonomisk hållbarhet är den dimension som är vanligast förekommande, men kommunerna behöver arbeta vidare med samtliga tre dimensioner

Tillsammans med SKR genomförde vi på PwC år 2021¹ en översyn av hur kommuner styr, målsätter och följer upp sitt hållbarhetsarbete. Rapporten gav också en lägesrapport av hur kommunerna beskriver sitt hållbarhetsarbete i budget- och årsredovisningsdokument. 2023² gjorde vi en uppdaterad lägesrapport.

Den uppdaterade lägesrapporten indikerade att kommunernas hållbarhetsstyrning hade förbättrats. Jämfört med år 2021 var det 2023 fler kommuner som hade hållbarhetsmål och den övergripande mognadsgraden var högre. I vår rapport från 2023 indikerades att 94 procent av de undersökta kommunerna hade, i sina mål- och budgetdokument, mål som är kopplade till hållbarhet. Dock hade endast en femtedel av kommunerna på ett tydligt sätt kopplat ihop hållbarhetsstyrningen och kommunens mål med ett eller flera mål i Agenda 2030. Andelen ökade inte sedan den kartläggning som genomfördes 2021.

Vidare visade lägesrapporten från 2023 att många kommuner hade mål som kunde kopplas samman med Agenda 2030. En del av de kommuner som deltog i undersökningen hade Agenda 2030 i sina övergripande mål medan andra kommuner kunde ha en koppling till Agenda 2030 i specifika nämndmål men sakna den kopplingen i de övergripande kommunfullmäktigemålen.

Sammanlagt hade 44 procent av de kommuner som undersöktes 2023 definierat hållbarhet utifrån kommunens specifika hållbarhetsrisker och behov. Om kommunerna definierar vad hållbarhet betyder utifrån sina egna behov och risker skapas förutsättningar för att öka takten i hållbarhetsarbetet. Studien visade även att många kommuner hade få, eller saknade helt, kvantitativa mätbara indikatorer som visar verklig effekt av genomförda aktiviteter.

1. PwC. 2021. *Kommunal hållbarhetsstyrning – för kommuninvånarnas bästa!*.
<https://www.pwc.se/sv/pdf-reports/offentlig-sektor/kommunal-hallbarhetsstyrning-maj-2021.pdf>

2. PwC. 2023. *Kommunal hållbarhetsstyrning – för kommuninvånarnas bästa!*.
<https://www.pwc.se/sv/offentlig-sektor/kommunal-hallbarhetsstyrning-april-2023.pdf>

Vår uppdaterade lägesrapport indikerade att det finns stora skillnader mellan kommunerna rörande vilka målområden som omnämns i budgeten. Detta kan exempelvis kopplas till hur frågorna prioriteras i kommunens styrprocess samt den politiska viljeinriktningen. Ekonomisk hållbarhet var den hållbarhetsdimension som var vanligast förekommande, med eget avsnitt i mål och budget. I syfte att få samtliga perspektiv belysta rekommenderas det att även lyfta de två andra perspektiven i kommunernas hållbarhetsstyrning. Sju av nio kommungrupper hade en större andel av sina målområden inom den sociala hållbarhetsdimensionen målsatta i sina mål- och budgetdokument jämfört med den miljömässiga dimensionen.

Majoriteten av kommunerna hade någon form av uppföljning av sina mål, men i de fall där hållbarhet är vagt definierat blir ofta de uppsatta målen, och således uppföljningen, inte ändamålsenlig.

Införandet av nya europeiska lagkrav för bolags hållbarhetsrapportering (CSRD) väntas driva en förändring gällande hela rapporteringslandskapet och det är därför troligt att även förväntningarna på kommunernas hållbarhetsstyrning och transparens inom området kommer att öka.



Hållbarhetsindex för Sveriges kommuner



Från Agenda 2030 till ett hållbarhetsindex

FN:s hållbarhetsmål

2015 enades världen om det mest allomfattande initiativet någonsin för att åstadkomma genomgripande förändringar av alla länder till hållbara samhällen. Förhandlingsrundorna om Agenda 2030 utgick från mänsklighetens och planetens utveckling och behovet av kraftfulla åtgärder. Resultatet, Agenda 2030 och de 17 globala målen för hållbar utveckling med sina 169 delmål, ger en riktning för samarbetet med ett gemensamt språk och en referensram för dialog och utveckling inom och mellan samhällsnivåer och samhällssektorer.

Av vikt är att förstå och tolka målen i en svensk kontext. Till exempel handlar inte hållbarhetsmålet "Utrota fattigdom" bara om att bekämpa extrem fattigdom i en internationell kontext, utan måste tolkas utifrån en nationell synvinkel och i enlighet med nationella definitioner av fattigdom. I Sverige finns det ett övergripande ramverk med ett riksdagsbundet mål för arbetet. Det riksdagsbundna målet handlar om att Sverige ska genomföra Agenda 2030 för en ekonomiskt, socialt och miljömässigt hållbar utveckling genom en samstämmig politik nationellt och internationellt³.

I en globalt jämförelse placerar sig Sverige i framkant gällande hållbarhetsarbetet. Enligt SDG Transformation Center är Sverige rankat på andra plats gällande uppfyllandet av av de 17 hållbarhetsmålen⁴. Även om Sverige har kommit långt och uppfyllt flera mål finns det fortfarande stora utmaningar. SDG Transformation Center beskriver att de största utmaningarna finns inom mål 2 – Ingen hunger, 12 – Hållbar konsumtion och produktion, 13 – Klimatförändringar och 15 – Livet på land. Vi står alltså inför utmaningar när det gäller att nå många av de fastställda målen och även om de målen nås nationellt kan lokala utmaningar fortfarande finnas.

3. Prop. 2019/20:188 Sveriges genomförande av Agenda 2030, bet. 2020/21:FiU28 Sveriges genomförande av Agenda 2030, rskr. 2020/21:154.

4. <https://dashboards.sdgindex.org/rankings>, hämtad 2024-06-04.

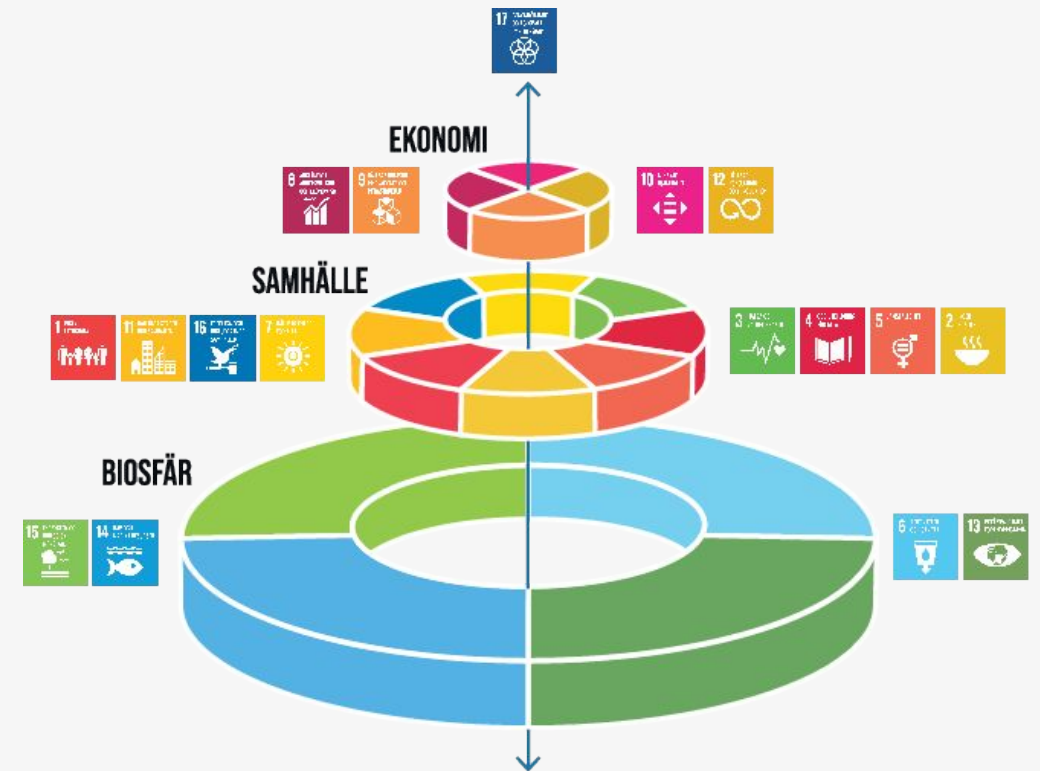


Hållbarhetsindexet har utgått från Agenda 2030:s 169 indikatorer

För att konstruera hållbarhetsindexet har utgångspunkten varit ramverket för Agenda 2030 med de 17 hållbarhetsmålen med 169 tillhörande indikatorer. För respektive indikator inom Agenda 2030 har det undersökts ifall det finns ett nyckeltal som är anpassad och relevant för svenska kommuner. I detta steg har vi utgått från offentlig data, existerande kommunala hållbarhetsnyckeltal samt tillfört egna relevanta nyckeltal. Nyckeltalen har kvalitetssäkrats och diskuterats internt med experter inom kommunal verksamhet och hållbarhet. De nyckeltal som används är baserat på det senaste året med fullständiga uppgifter, främst 2023. Totalt ingår 90 nyckeltal i datasetet. Omfattningen av nyckeltal har successivt minskats baserat på kvalitetssäkring av data och nyckeltalens träffsäkerhet. I bilagor finns en sammanställd lista över de nyckeltal som använts för att konstruera indexet och till vilket Agenda 2030 mål som respektive nyckeltal har kopplats mot.

Hållbarhetsmålen är fördelade över tre hållbarhetsdimensioner. Kopplingen mellan nyckeltal, mål och övergripande område sker utifrån Stockholm Resilience Centers "The SDGs Wedding Cake". Modellen visar biosfären och vårt klimat som grunden för ekonomier och samhällen och som basen för alla SDG-mål. En sådan conceptualisering antar en integrerad syn på social, ekonomisk och ekologisk utveckling. Figuren till höger ger en illustrativ effekt för hur modellen är uppbyggd.

På nästkommande sidor beskrivs hur indexet har satts samman samt vad som ingår i områdena klimat- och miljömässig hållbarhet, social hållbarhet och ekonomisk hållbarhet.



Animationen är producerad av Azote för Stockholm Resilience Centre vid Stockholms universitet

Metod för konstruering av hållbarhetsindex

Beräkning av kompositindex

Hållbarhetsindexet mäter statusen för hållbarhetsarbetet i varje kommun och jämför resultaten mellan alla kommuner. Indexet har konstruerats som ett kompositindex i flera steg där olika index tillmäts lika stor vikt. Först har ett sammanvägt index för respektive mål skapats där varje nyckeltal får samma vikt. Därefter skapas ett index för respektive område utifrån att respektive mål vägs ihop med samma vikt. Till sist skapas ett sammanslaget hållbarhetsindex utifrån de tre områdena (se illustrativ bild nedan till höger). I bilagor återfinns en lista över samtliga nyckeltal.

För respektive nyckeltal i indexet görs en beräkning som ger värdet 1 till den kommun med bäst värde, medan kommunen med sämst värde får värdet 0*. De återstående kommunerna tilldelas ett värde mellan 0 och 1, beroende på deras värde i förhållande till den bästa och sämsta kommunen. Formeln som används för detta är †:

$$I_{kt}^n = (v_{kt}^n - V_{min}^n) / (V_{max}^n - V_{min}^n)$$

*Vad som är ett bra respektive dåligt värde för respektive nyckeltal är en bedömning som PwC har genomfört. För exempelvis det första nyckeltalet "Invånare, 0-19 år, med låg ekonomisk standard, andel (%)" får den kommunen med lägst andel invånare 0-19 med låg ekonomisk standard ett värde av 1 medan kommunen med högst andel invånare ett värde av 0.

† Förklaring till ekvationen

I - Indexvärde

N - nyckeltal

K - kommun

T - år

V_{min}^n - värdet för den kommunen med det sämsta värdet för nyckeltalet.

V_{max}^n - värdet för den kommunen med det bästa värdet för nyckeltalet.

PwC

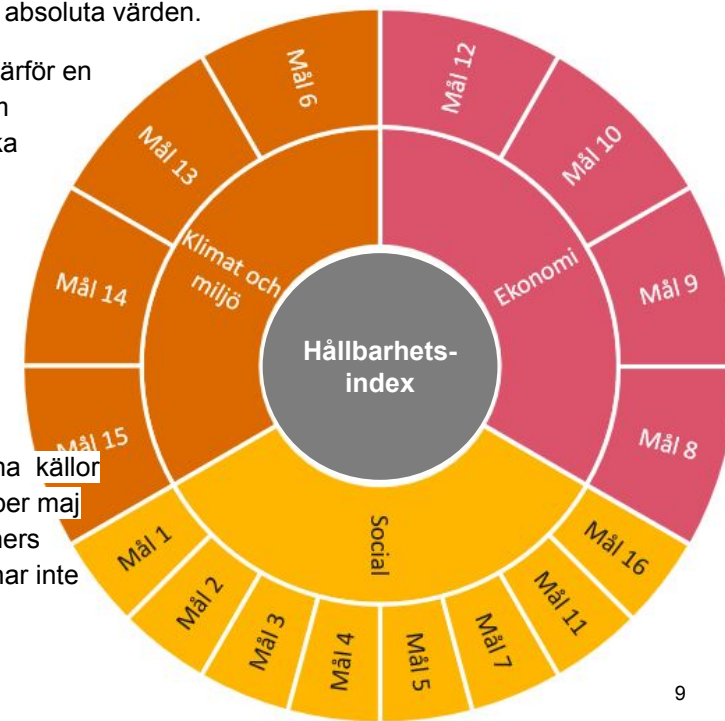
För att undvika extrema fall som har en betydande påverkan på resultatet har justeringar gjorts. Kommuner som saknar data inom ett nyckeltal exkluderas från det specifika nyckeltalet.

Indexets avgränsning och begränsning

PwC förbehåller sig rätten att detta hållbarhetsindex för kommuner inte utgör en bedömning av vilka kommuner som faktiskt bedriver ett framgångsrikt hållbarhetsarbete, utan snarare fungerar som en rangordning av hur kommunerna presterar i jämförelse med varandra. Indexet mäter hur kommunerna presterar i relation till varandra, det ger ingen exakt bedömning huruvida kommunerna faktiskt är hållbara utifrån absoluta värden.

Hur en kommun presterar i indexet är därför en kombination av strukturella faktorer som kommunen inte har möjlighet att påverka ensamt samt kommunens faktiska hållbarhetsarbete. Hur mycket de givna förutsättningarna spelar roll kontra kommunens hållbarhetsarbete går inte att kvantifiera.

Därutöver är hållbarhetsindexet uteslutande vår bedömning av rapporterad data som hämtas från öppna källor (främst Kolada) och som är tillgänglig per maj 2024. En majoritet av datan är kommuners egna självrapporterade statistik och vi har inte kvalitetsgranskat den inrapporterade statistiken.



Indexet består av tre övergripande områden

Klimat- och miljömässig hållbarhet

Utmaningar kopplat till våra planetära gränser innebär stora prövningar för hela världens befolkning och samhällen. Även i Sverige upplever vi konsekvenserna av klimatförändringarna och våra handlingar är viktiga för att begränsa följderna för kommande generationer. Klimat- och miljö omfattar ex. utsläpp av växthusgaser och klimatanpassning, liksom användningen av resurser, vatten och energi. Kommunerna har stor påverkan på samhällsutveckling och markanvändning och kan genom en tydlig och aktiv roll bidra till minskade utsläpp och underlätta för en grön omställning. Bevarande av grönområden, främjande av gröna transportalternativ, god avfallshantering och anpassning till förändrat klimat är exempel på viktiga kommunala uppgifter.

Social hållbarhet

Låga inkomster och utanförskap förekommer i Sverige. Det begränsar människors möjligheter att delta i samhället och hindrar den sociala rörligheten. Kommunala tjänster och planering spelar en viktig roll för att minska sociala klyftor och bidra till att ge människor möjligheter. Området Social hållbarhet innefattar bland annat fattigdom, inkomstskillnader, utbildning, jämställdhet, hälsovård och folkhälsa. Genom planering och kommunala tjänster kan kommunerna stärka måluppfyllelsen inom dessa områden. Samtidigt finns det stora skillnader mellan kommunerna vad gäller ex. geografi och demografi vilket påverkar handlingsutrymmet.

Ekonomisk hållbarhet

Sverige är ett rikt land och placerar sig högt på listor vad gäller BNP per capita. Det finns dock utmaningar även i Sverige. Den höga inflationen, de ekonomiska utmaningarna för kommunsektorn, den åldrande befolkningen och det låga deltagandet i arbetslivet bland vissa grupper är välkända utmaningar. Ekonomi omfattar frågor som rör deltagande i arbetslivet, demokratiskt deltagande, jämställdhet i maktpositioner och kommunalekonomi. En kommun är beroende av en attraktiv arbetsmarknad och ett brett deltagande för att lyckas på lång sikt. God och förutsägbar planering är viktig och kommunen måste förvalta sina tillgångar på ett bra sätt.

Hållbarhetsindex*

Klimat- och miljömässig hållbarhet
(totalt 12 nyckeltal)

Social hållbarhet
(totalt 60 nyckeltal)

Ekonomisk hållbarhet
(totalt 17 nyckeltal)

Mål 6 – Jämställdhet

Mål 1 – Ingen fattigdom

Mål 8 – Anständiga arbetsvillkor och ekonomisk tillväxt

Mål 13 – Bekämpa klimatförändringarna

Mål 2 – Ingen hunger

Mål 9 – Hållbar industri, innovationer och infrastruktur

Mål 14 – Hav och Marina resurser †

Mål 3 – God hälsa och välbefinnande

Mål 10 – Minskad ojämlikhet

Mål 15 – Ekosystem och biologisk mångfald

Mål 4 – God utbildning

Mål 12 – Hållbar konsumtion och produktion

Mål 5 – Jämställdhet

Mål 7 – Hållbar energi för alla

Mål 11 – Hållbara städer och samhällen

Mål 16 – Fredliga och inkluderande samhällen

*För mål 17 - Genomförande och globalt partnerskap har vi inte några relevanta kommunala nyckeltal identifierats.

† För mål 14 finns inte tillräckligt med kvalitetssäkrad data vilket innebär att målet inte har några nyckeltal.

Kommunerna med bäst förutsättningar att uppnå Agenda 2030 på lokal nivå

Tabellen till höger redovisar de kommuner som placerar sig högst i vår ranking. Stockholmskommunerna Nacka, Danderyd och Tyresö tar de tre främsta positionerna. Nacka kommun, som rankas högst i detta hållbarhetsindex, placerar sig på fjärde, tredje och nionde plats inom områdena klimat- och miljö, social hållbarhet och ekonomi. Kommunen tillhör kommungruppen pendlingskommun nära storstad och befinner sig inom Stockholms län.

Danderyds kommun, också en kommun i Stockholms län och i kommungruppen pendlingskommun nära storstad, placerar sig på andra plats inom ekonomi och på nionde plats inom området klimat- och miljö. Danderyd hamnar samtidigt på plats 26 inom området social hållbarhet. Täby kommun placerar sig högt inom social hållbarhet (sjunde plats) och ekonomi (sjätte plats), men presterar relativt andra kommuner sämre inom klimat- och miljö (plats 66).

Kommuner i Stockholms län presterar väl i vårt index med åtta av femton kommuner på topplistan. Noterbart är även att kommungruppen pendlingskommun nära storstad sticker ut positivt med tolv kommuner på topplistan, något som kan indikera att dessa kommuner har vissa strukturella faktorer som påverkar deras förutsättningar att klara av målen i Agenda 2030. På sida 15 till 17 presenteras topplistor för samtliga av SKR:s kommungrupper.

Det finns även andra kommungrupper som presterar väl, Lund och Umeå som är större städer är placerade på plats elva och femton. Även andra kommuner i gruppen presterar bra med Östersund (18), Jönköping (21) och Karlstad (22).

Placering totalt	Kommun	Län	Kommungrupp	Placering klimat- och miljö	Placering social hållbarhet	Placering Ekonomi
1	Nacka	Stockholms län	Pendlingskommun nära storstad	4	3	9
2	Danderyds	Stockholms län	Pendlingskommun nära storstad	9	26	2
3	Tyresö	Stockholms län	Pendlingskommun nära storstad	29	17	5
4	Täby	Stockholms län	Pendlingskommun nära storstad	66	7	6
5	Möln dal	Västra Götalands län	Pendlingskommun nära storstad	36	6	7
6	Vaxholm	Stockholms län	Pendlingskommun nära storstad	125	4	3
7	Habo	Jönköpings län	Pendlingskommun nära större stad	22	2	57
8	Solna	Stockholms län	Pendlingskommun nära storstad	166	5	4
9	Kungsbacka	Västra Götalands län	Pendlingskommun nära storstad	11	8	31
10	Salem	Stockholms län	Pendlingskommun nära storstad	1	37	21
11	Lund	Skåne län	Större stad	30	13	30
12	Härryda	Västra Götalands län	Pendlingskommun nära storstad	115	14	11
13	Sollentuna	Stockholms län	Pendlingskommun nära storstad	117	21	10
14	Umeå	Västerbottens län	Större stad	77	10	20
15	Lomma	Skåne län	Pendlingskommun nära storstad	282	1	1

Kommuner med bäst förutsättningar inom området

Klimat- och miljö

Alla kommuner

Tabellen till höger redovisar de kommuner som placerar sig högst inom klimat- och miljömässig hållbarhet. Inom klimat- och miljö finns målen 6 – Rent vatten och sanitet, 13 – Bekämpa klimatförändringarna, 14 – Hav och marina resurser och 15 – Ekosystem och biologisk mångfald. Totalt innehåller målområdet 13 nyckeltal.

Salems kommun placerar sig på första plats, följt av Kristianstad och Kiruna. Salem placerar sig högt inom mål 13 – Bekämpa klimatförändringarna och mål 15 – Ekosystem och biologisk mångfald.

Kristianstads kommun i Skåne län som tillhör kommungruppen större stad kommer på andra plats inom området klimat- och miljö. Även Kristianstads kommun har sitt starkaste område inom mål 13 – Bekämpa klimatförändringarna.

Kiruna kommun och Vilhelmina kommun samt andra kommuner som är geografiskt placerade i Västerbotten och Norrbottens län placerar sig högt inom mål 6 – Rent vatten och sanitet.

Kommunerna inom denna dimension är mer geografiskt spridda samt tillhör fler kommungrupper än för de andra dimensionerna. Det noteras att Vilhelmina kommun i Västerbotten med nästan 7 000 invånare placerar sig något lägre än Kristianstads kommun, placerat i Skåne med 86 000 invånare, två kommuner med skilda förutsättningar.

Placering	Kommun	Län	Kommungrupp 2023
1	Salem	Stockholms län	Pendlingskommun nära storstad
2	Kristianstad	Skåne län	Större stad
3	Kiruna	Norrbottens län	Mindre stad/tätort
4	Nacka	Stockholms län	Pendlingskommun nära storstad
5	Trosa	Södermanlands län	Pendlingskommun nära större stad
6	Uddevalla	Västra Götalands län	Lågpendlingskommun nära större stad
7	Vilhelmina	Västerbottens län	Landsbygdskommun
8	Gnosjö	Jönköpings län	Pendlingskommun nära mindre tätort
9	Danderyd	Stockholms län	Pendlingskommun nära storstad
10	Sorsele	Västerbottens län	Landsbygdskommun med besöksnäring
11	Kungsbacka	Västra Götalands län	Pendlingskommun nära storstad
12	Skara	Västra Götalands län	Pendlingskommun nära mindre tätort
13	Gnesta	Södermanlands län	Pendlingskommun nära större stad
14	Tranås	Jönköpings län	Landsbygdskommun
15	Gällivare	Norrbottens län	Landsbygdskommun med besöksnäring

Kommuner med bäst förutsättningar inom området

Social hållbarhet

Alla kommuner

Tabellen till höger listar de kommuner som rankas högst utifrån den social hållbarheten.

Inom området ingår följande mål: 1 – Ingen fattigdom, 2 – Ingen hunger, 3 – Hälsa och välbefinnande, 4 – God utbildning, 5 – Jämställdhet, 7 – Hållbar energi för alla, 11 – Hållbara städer och samhällen och 16 – Fredliga och inkluderande samhällen.

Inom området får Lomma kommun den högsta poängen, följt av Habo kommun och Nacka kommun. Lomma kommun får höga värden inom mål 1 – Ingen fattigdom, 3 – Hälsa och välbefinnande, 4 – God utbildning, 7 – Hållbar energi för alla, 11 – Hållbara städer och samhällen och 16 – Fredliga och inkluderande samhällen.

Habo kommun presterar bra i framförallt mål 2 – Ingen hunger, men har generellt en hög nivå även i de övriga sju målområdena.

Kommuner som generellt faller väl ut i kategorin är kommuner som tillhör kommungruppen pendlingskommun nära storstad, vilket åtta av tio kommuner på topp-tio listan befinner sig inom. Stockholms län är även välrepresenterat, även om det finns en större spridning inom området än för hållbarhetsindexet som helhet.

Placering	Kommun	Län	Kommungrupp 2023
1	Lomma	Skåne län	Pendlingskommun nära storstad
2	Habo	Jönköpings län	Pendlingskommun nära större stad
3	Nacka	Stockholms län	Pendlingskommun nära storstad
4	Vaxholm	Stockholms län	Pendlingskommun nära storstad
5	Solna	Stockholms län	Pendlingskommun nära storstad
6	Mölnadal	Västra Götalands län	Pendlingskommun nära storstad
7	Täby	Stockholms län	Pendlingskommun nära storstad
8	Kungsbacka	Västra Götalands län	Pendlingskommun nära storstad
9	Staffanstorps	Skåne län	Pendlingskommun nära storstad
10	Umeå	Västerbottens län	Större stad
11	Knivsta	Stockholms län	Pendlingskommun nära storstad
12	Vallentuna	Stockholms län	Pendlingskommun nära storstad
13	Lund	Skåne län	Större stad
14	Härryda	Västra Götalands län	Pendlingskommun nära storstad
15	Lidingö	Stockholms län	Pendlingskommun nära storstad

Kommuner med bäst förutsättningar inom området

Ekonomi

Alla kommuner

Tabellen till höger redovisar de kommuner som rankas högst utifrån området ekonomi. Inom området ingår mål 8 – Anständiga arbetsvillkor och ekonomisk tillväxt, 9 – Hållbar industri, innovationer och infrastruktur, 10 – Minskad ojämlikhet och 12 – Hållbar konsumtion och produktion.

Lomma kommun presterar även inom området ekonomi bäst bland sveriges kommuner med Danderyds kommun och Vaxholms kommun på andra respektive tredje plats. Lomma kommun presterar framförallt bra inom mål 8 – Anständiga arbetsvillkor och ekonomisk tillväxt och 12 – Hållbar konsumtion och produktion.

Danderyds kommun har god måluppfyllelse gällande mål 9 – Hållbar industri, innovationer och infrastruktur medan Vaxholm presterar högt inom mål 10 – minskad ojämlikhet.

Inom området är det endast kommuner inom gruppen *Pendlingskommuner nära storstad* som får en plats på topp tio-listan. Kommunerna från Stockholms län är högt representerade då åtta av topp tio-kommuner befinner sig inom länet.

Placering Ekonomi	Kommun	Län	Kommungrupp
1	Lomma	Skåne län	Pendlingskommun nära storstad
2	Danderyd	Stockholms län	Pendlingskommun nära storstad
3	Vaxholm	Stockholms län	Pendlingskommun nära storstad
4	Solna	Stockholms län	Pendlingskommun nära storstad
5	Tyresö	Stockholms län	Pendlingskommun nära storstad
6	Täby	Stockholms län	Pendlingskommun nära storstad
7	Möln dal	Västra Götalands län	Pendlingskommun nära storstad
8	Lidingö	Stockholms län	Pendlingskommun nära storstad
9	Nacka	Stockholms län	Pendlingskommun nära storstad
10	Sollentuna	Stockholms län	Pendlingskommun nära storstad
11	Härryda	Västra Götalands län	Pendlingskommun nära storstad
12	Järfälla	Stockholms län	Pendlingskommun nära storstad
13	Sundbyberg	Stockholms län	Pendlingskommun nära storstad
14	Vallentuna	Stockholms län	Pendlingskommun nära storstad
15	Stockholm	Stockholms län	Pendlingskommun nära storstad

Sammanställning per kommungrupp

Tabellerna nedan redovisar de femton främsta kommunerna för respektive kommungrupp.

A.1 Storstäder

Placering i gruppen	Kommun	Län	Total-placering
1	Stockholm	Stockholms län	32
2	Göteborg	Västra Götalands län	55
3	Malmö	Skåne län	136

A.2 Pendlingskommun nära storstad

Placering i gruppen	Kommun	Län	Total-placering
1	Nacka	Stockholms län	1
2	Danderyd	Stockholms län	2
3	Tyresö	Stockholms län	3
4	Täby	Stockholms län	4
5	Mölndal	Västra Götalands län	5
6	Vaxholm	Stockholms län	6
7	Solna	Stockholms län	8
8	Kungsbacka	Västra Götalands län	9
9	Salem	Stockholms län	10
10	Härryda	Stockholms län	12
11	Sollentuna	Stockholms län	13
12	Lomma	Skåne län	15
13	Vallentuna	Stockholms län	18
14	Kungälv	Västra Götalands län	19
15	Lerum	Västra Götalands län	20

B.3 Större stad

Placering i gruppen	Kommun	Län	Total-placering
1	Lund	Skåne län	11
2	Umeå	Västerbottens län	14
3	Östersund	Jämtlands län	17
4	Jönköping	Jönköpings län	21
5	Karlstad	Värmlands län	22
6	Uppsala	Uppsala län	28
7	Växjö	Kronobergs län	31
8	Halmstad	Hallands län	45
9	Linköping	Östergötlands län	49
10	Gävle	Gävleborgs län	54
11	Örebro	Örbros län	57
12	Kalmar	Kalmar län	62
13	Kristianstad	Skåne län	64
14	Västerås	Västmanlands län	65
15	Borås	Västra Götalands län	88

Sammanställning per kommungrupp

Tabellerna nedan redovisar de femton främsta kommunerna för respektive kommungrupp.

B.4 Pendlingskommun nära större stad

Placering i gruppen	Kommun	Län	Total-placering
1	Habo	Jönköpings län	7
2	Höganäs	Skåne län	24
3	Trosa	Södermanlands län	25
4	Vaggeryd	Jönköpings län	41
5	Gnesta	Södermanlands län	59
6	Ängelholm	Skåne län	72
7	Knivsta	Uppsala län	75
8	Mjölby	Östergötlands län	76
9	Nykvarn	Stockholms län	78
10	Nordmaling	Östergötlands län	83
11	Åtvidaberg	Östergötlands län	84
12	Mörbylånga	Kalmar län	91
13	Vännäs	Västerbotten län	92
14	Laholm	Hallands län	95
15	Mullsjö	Jönköpings län	98

B.5 Lågpendlingskommun nära större stad

Placering i gruppen	Kommun	Län	Total-placering
1	Ulricehamn	Västra Götalands län	30
2	Boden	Norrbottnens län	52
3	Uddevalla	Västra Götalands län	64
4	Finspång	Östergötlands län	97
5	Sandviken	Gävleborgs län	100
6	Östhammar	Uppsala län	102
7	Tranemo	Västra Götalands län	108
8	Nässjö	Jönköpings län	113
9	Motala	Östergötlands län	141
10	Älvsbyn	Gävleborgs län	187
11	Kristinehamn	Värmlands län	193
12	Hässleholm	Skåne län	204
13	Vindeln	Västerbottens län.	206
14	Berg	Jämtlands län	215
15	Nybro	Kalmar län	216

C.6 Mindre stad/tätort

Placering i gruppen	Kommun	Län	Total-placering
1	Varberg	Hallands län	16
2	Värnamo	Jönköpings län	23
3	Falun	Norrbottnens län	27
4	Skellefteå	Dalarnas län	35
5	Skövde	Västra Götalands län	39
6	Piteå	Västerbottens län	48
7	Kiruna	Norrbottnens län	52
8	Oskarshamn	Kalmar län	63
9	Falkenberg	Hallands län	67
10	Ystad	Blekinge län	68
11	Karlskrona	Blekinge län	69
12	Nyköping	Södermanlands län	74
13	Örnsköldsvik	Västernorrlands län	79
14	Gotland	Gotlands län	81
15	Lidköping	Västra Götalands län	103

Sammanställning per kommungrupp

Tabellerna nedan redovisar de femton främsta kommunerna för respektive kommungrupp.

C.7 Pendlingskommun nära mindre tätort

Placering i gruppen	Kommun	Län	Total-placering
1	Vadstena	Östergötlands län	26
2	Gnosjö	Jönköpings län	29
3	Hjo	Västra Götalands län	37
4	Skara	Västra Götalands län	44
5	Karlsborg	Västra Götalands län	46
6	Dals-Ed	Västra Götalands län	58
7	Orust	Västra Götalands län	66
8	Tjörn	Västra Götalands län	77
9	Tidaholm	Västra Götalands län	92
10	Mönsterås	Kalmar län	98
11	Eksjö	Jönköpings län	100
12	Ödeshög	Östergötlands län	106
13	Götene	Västra Götalands län	118
14	Boxholm	Östergötlands län	123
15	Ydre	Östergötlands län	125

C.8 Landsbygdskommuner

Placering i gruppen	Kommun	Län	Total-placering
1	Gislaved	Jönköpings län	71
2	Vilhelmina	Västerbottens län	93
3	Malå	Västerbottens län	111
4	Vetlanda	Jönköpings län	121
5	Norsjö	Västerbottens län	130
6	Överkalix	Norrbottnens län	135
7	Tranås	Jönköpings län	138
8	Vimmerby	Kalmar län	146
9	Ovanåker	Gävleborgs län	149
10	Arvika	Värmlands län	151
11	Lycksele	Västerbottens län	155
12	Ljusdal	Gävleborgs län	159
13	Pajala	Norrbottnens län	161
14	Kalix	Norrbottnens län	176
15	Vansbro	Dalarnas län	191

C.9 Landsbygdskommun med besöksnäring

Placering i gruppen	Kommun	Län	Total-placering
1	Åre	Jämtlands län	39
2	Gällivare	Norrbottnens län	43
3	Mora	Dalarnas län	46
4	Tanum	Västra Götalands län	56
5	Strömstad	Västra Götalands län	83
6	Sorsele	Västerbottens län	94
7	Leksand	Dalarnas län	109
8	Jokkmokk	Norrbottnens län	110
9	Storuman	Västerbottens län	126
10	Simrishamn	Skåne län	142
11	Orsa	Dalarnas län	162
12	Älvdalen	Dalarnas län	168
13	Sotenäs	Västra Götalands län	169
14	Båstad	Skåne län	186
15	Rättvik	Dalarnas län	196

A photograph of two young men in a study or office environment. The man on the left is wearing a blue denim shirt over a striped t-shirt and orange pants, holding a large orange folder. The man on the right is wearing an orange button-down shirt over a grey t-shirt and blue jeans, holding a tablet and a coffee cup. They are both smiling and looking at each other. In the background, there is a wooden table with books, a coffee cup, and a backpack. A dark grey wall and a potted plant are also visible.

Lärdomar från två kommuner

Mölndal och Habo bidrar med inspiration och lärdomar

Utifrån syftet att fördjupa sig i hur två framgångsrika kommuner har arbetat med Agenda 2030 i sin styrning har studien intervjuat två kommuner, Mölndals stad och Habo kommun. Kommunerna placerar sig högt på vår ranking och har en tydlig och sammanhållen styrning av sitt hållbarhetsarbete. De två kommunerna är geografiskt spridda, tillhör olika kommungrupper och är olika stora.

Om Mölndals stad	
Antal invånare	70 534
Län	Västra Götalands län
Kommungrupp	Pendlingskommun nära storstad
Plats på den hållbarhetsrankningen	5

Om Habo kommun	
Antal invånare	13 275
Län	Jönköpings län
Kommungrupp	Pendlingskommun nära större stad
Plats på den hållbarhetsrankningen	7



Exempel från två kommuner

Mölnbals stad



Mölnbals stads struktur för hållbarhetsarbetet

Mölnbald vision 2040 är - *den hållbara staden där vi lär hela livet*. I processen med att arbeta med visionen och styra kommunen utifrån hållbarhet och Agenda 2030 påbörjades en omfattande process för att eliminera styrning som inte tillförde värde. Därefter undersöktes och övervägdes vilka mål som skulle prioriteras och hur arbetet skulle struktureras. Kommunfullmäktiges mål kopplades i grunden till Agenda 2030 och verksamheten anpassades för att göra målen relevanta på en lokal nivå. Arbetet genomfördes tvärpolitiskt för att säkerställa bred förankring.

Kommunfullmäktiges mål har därför idag en tydlig koppling till Agenda 2030 och FN:s globala mål för hållbar utveckling. Arbetet med kommunfullmäktiges mål sker inom ramen för hållbarhetsaspekterna social hållbarhet och ekologisk/fysisk hållbarhet. Kommunfullmäktiges fem övergripande mål för staden, plus ett internt mål för organisationen, utgör grunden för kommunens målstyrning. Genom att kommunfullmäktige i sina mål pekar ut strategiska inriktningar som staden verkar för, bidrar de lokala målen till de globala målen. Direkta och indirekta kopplingar mellan kommunfullmäktiges mål och agendamålen har tagits fram för att tydliggöra hur de lokala målen bidrar till de globala målen. Målen gäller för hela kommunkoncernen.

Framgångsfaktorer för hållbarhetsarbetet

I intervjuer med Mölnbals stads representanter beskrivs att en avgörande nyckelfaktor är att vara konkret och praktisk för att säkerställa att de mest relevanta kopplingarna till Mölnbald identifieras. Redan från början sattes tydliga ramar och ett politiskt ansvar togs för att skapa en sammanhängande röd tråd genom hela processen, detta genom ett socialt hållbarhetsutskott under Kommunstyrelsen. De tidiga prioriteringarna gällande kommunens målarbete skapade förutsättningar för förankringar vilket bidrog till att hållbarhet blev kommunens huvudsakliga styrinstrument.

Därutöver har en framgångsfaktor varit att begränsa antalet mål för nämnderna, vilket har satt fokus på att prioritera. Detta har förbättrat fokuseringen på de mest relevanta målen och signalerat till tjänstepersoner vad som faktiskt är prioriterat, och minskat konkurrens mellan olika målsättningar. En annan nyckelfråga har varit att aktivt förhålla sig till samhällsutvecklingen och att omtolka de globala målen till en nationell och lokal kontext. Exempelvis har trygghetsfrågorna lyfts fram i flera förvaltningar för att möta lokala behov.

Utmaningar

En utmaning kring hållbarhetsarbetet har varit miljöområdet. Kommunens representanter beskriver att det är svårare att ha konkreta åtgärder som Mölnbals stad kan påverka. För att förbättra detta gav de miljöstyrelsen uppdraget att kartlägga vilka miljöåtgärder som skulle ge mest effekt. Andra utmaningar härrör kring målens odelbarhet, Agenda 2030-målen är odelbara och kräver samverkan vilket kolliderar med kommunernas stupsrörsorganisationer. Detta ställer därför organisatoriska krav och det kan behövas andra ändamålsenliga organisatoriska lösningar för att effektivt hantera dessa frågor.

Exempel från två kommuner

Habo Kommun



Habo kommuns struktur för hållbarhetsarbetet

Habo kommun har visionen om att vara den hållbara kommunen för hela livet. Det ska genomsyra hela verksamheten och utgöra färdriktningen i allt arbete som kommunen utför. Den politiskt antagna visionen utvecklades i samband med att kommunen antog expansiva planer och att hållbarhet skulle vara utgångspunkt för kommunens demografiska tillväxt.

Kommunen arbetar för att integrera Agenda 2030 i de kommunala processerna. Agenda 2030 är integrerat i kommunens antagna mål och budget genom att utvalda globala hållbarhetsmål uttrycks och konkretiseras i nämndernas grunduppdrag. Utifrån angreppssättet får globala hållbarhetsmålen en konkret koppling till kommunens budget, resultat och uppföljning vilket integrerar hållbarhetsarbetet i kärnverksamheten.

Därutöver arbetar Habo kommun kontinuerligt med att koppla och utveckla styrande dokument till Agenda 2030 och väva samman lokala mål, strategier och program. Under 2022 arbetade kommunen med t.ex. klimatanpassade VA-planer, åtgärdsprogram för Hälsans miljömål, strategi- och handlingsplan för sexuell- och reproduktiv hälsa och rättigheter. I årsredovisningar följer kommunen upp de respektive 17 hållbarhetsmålen, ger exempel på väsentliga insatser under året samt redogör för fortsatta utmaningar för kommunen. Uppföljning och analys styr de fortsatta prioriteringarna.

Framgångsfaktorer för hållbarhetsarbetet

Kombinationen av en bred förankring i det politiska ledet, tillsammans med en central ledning och styrning som aktivt arbetar mot nämnderna och förvaltningarna med konkreta styrdokument och aktiviteter utifrån budgetdokumentet, beskrivs som viktiga framgångsfaktorer. Förankring och att tydligt koppla nationella strategier till kommunala mål och vad det betyder ute i verksamheterna är av vikt för att levandegöra och konkretisera målen och få effekt ut i det kommunala uppdraget.

Vid en intervju med Habo kommun beskrivs att politiken var en initiativtagare och utgångspunkt för hållbarhetsarbetet och att det finns en bred politisk samstämmighet i att kommunens målstyrning ska utgå från Agenda 2030. Organisatoriskt har kommunen en dedikerad miljö- och hållbarhetsstrateg som rapporterar direkt till kommundirektören och arbetar med att ta fram nya strategier och planer samt arbetar med målstyrningen. Att ha en central roll samt ha tillgång till och kunna medverka i olika nätverk på regional-, läns- och nationell nivå för att förstå andra kommuners lärdomar har varit en nyckelfaktor för att möjliggöra en samordnad styrning utifrån erfarenheter.

Utmaningar

Kommunen har upplevt utmaningar i hållbarhetsarbetet gällande att varaktigt arbete med Agenda 2030. Kommunen har många olika målområden och behöver hantera många olika sorters samhällsutmaningar, vilket ibland gör att resurserna inte är tillräckliga. I en relativt liten kommun som Habo drivs hållbarhetsarbetet genom en kommunövergripande strateg. Utmaningen i detta är att säkerställa implementeringen i kommunorganisationens processer, vilket bygger på att alla involveras och hjälps åt med sin del. Detta är samtidigt en framgångsfaktor för att lyckas genomsyra kärnverksamheten.

Rekommendationer för hållbarhetsarbetet



Sammanfattning

Denna rapport har undersökt vilka kommuner som har bäst förutsättningar att klara Agenda 2030 på lokal nivå. Vi har tagit fram ett index över de mest hållbara kommunerna i Sverige där kommunerna Nacka, Danderyd och Tyresö placerar sig på de tre främsta platserna.

Hållbarhetsindex är inte en bedömning av vilka kommuner som faktiskt bedriver ett framgångsrikt hållbarhetsarbete, utan fungerar som en rangordning av hur kommunerna presterar i jämförelse med varandra. Indexet mäter hur kommunerna presterar i relation till varandra, det ger ingen exakt bedömning huruvida kommunerna faktiskt är hållbara utifrån absoluta värden. Indexet ger samtidigt en vägledning för vilka kommuner som bedriver ett framgångsrikt arbete dimensionerna miljö- och klimatområdet, social hållbarhet och ekonomisk hållbarhet. Vi hoppas att rankingen kan ge inspiration samt bidra till samverkan och att lärdomar delas kommuner emellan.

Överlag presterar kommuner i Stockholms län väl i vårt index, sju av tio kommuner på topp-tio listan från länet. Noterbart är även att kommungruppen pendlingskommun nära storstad sticker ut positivt med nio kommuner av tio på topplistan, något som kan indikera att dessa kommuner har vissa strukturella faktorer, såsom en god demografi, socioekonomiska förutsättningar och en stor närbelägen arbetsmarknad som påverkar deras förutsättningar att klara av målen i Agenda 2030.

Kommuner av mindre befolkningsstorlek presterar generellt sämre i vårt hållbarhetsindex. Kommuner i gruppen lågpendlingskommuner nära större stad samt landsbygdskommuner hittas generellt lägre ner i vår ranking. Det finns samtidigt kommuner i dessa kommungrupper som presterar relativt högt, att förstå vad som gör dessa kommuner framgångsrika och på vilket sätt de arbetar med hållbarhet kan inspirera andra kommuner.

Vi noterar att kommunerna som presterar bra på hållbarhetsindexet har generellt höga placeringar inom områdena social hållbarhet och ekonomi, men lägre inom klimat- och miljö. Det kan också tolkas som att det är svårare att arbeta med området klimat- och miljö och få fart på omställningen i kommunerna, detta har även lyfts upp av de två intervjuade kommunerna samt i våra tidigare rapporter.

Vår erfarenhet är att klimat- och miljöfrågor inte är prioriterat på samma sätt som social och ekonomisk hållbarhet, en förklaring är att det inte ses som en del utav den kommunala kärnverksamheten. Att exempelvis den offentliga konsumtionens utsläpp motsvarar 12 procent av Sveriges samlade utsläpp och klimatområdet har stor påverkan på enskilda kommuner indikerar samtidigt att det behöver prioriteras. Att förtydliga och arbeta konkret med målsättningar gällande miljö- och klimatområdet är därför ett viktigt fortsatt område framgent. Det är samtidigt centralt att kommunerna har ett aktivt arbete med samtliga hållbarhetsdimensioner.

Den 29 maj i år röstade Riksdagen igenom ett antal lagändringar som implementerar det nya direktivet för hållbarhetsrapportering, Corporate Sustainability Reporting Directive (CSRD), i svensk rätt. Lagändringarna träder i kraft den 1 juli 2024. Införandet av CSRD väntas driva en förändring gällande hela rapporteringslandskapet och det är därför troligt att även förväntningarna på kommunernas hållbarhetsstyrning och transparens inom området kommer att öka. Även om CSRD först kommer att träffa de kommunala bolagen initialt behöver den kommunala organisationen och styrningen utgå från ett kommunkoncernsperspektiv. Att följa implementeringen av CSRD kommer att bli en viktig del i kommunernas utveckling av Agenda 2030-arbetet framgent.



Rekommendationer

För att stärka arbetet med kommunernas hållbarhetsarbete ges här ett antal konkreta rekommendationer på vägar framgent:



Tydliga och förankrade politiska prioriteringar

Förankrade, definierade och tydliga hållbarhetsmål sätter ramarna för kommunens arbete och styrning av hållbarhet. Väsentlighetsanalys, omvärldsanalys, kartläggning av utmaningar (risker) och möjligheter kan lägga grunden för en mer ändamålsenlig styrning utifrån kommunernas behov.



Konkretisera Agenda 2030 utifrån den lokala kontexten

Målen i Agenda 2030 är i sin karaktär breda och de behöver därför konkretiseras och tydliggöras utifrån den lokala kontexten. Att bryta ner målen och tolka den utifrån lokala texten är avgörande för att förstå vad hållbarhet faktiskt betyder lokalt.



Säkerställ en stringent och integrerad styrning utan för många mål

Utöver att målen behöver förankras behövs en stringent och integrerad styrning och vägledning för prioriteringar. Även Agenda 2030 har många olika målområden och alla kan kanske inte uppnås samtidigt. Många kommuner har allt för många olika mål och styrsignaler, ifall allt ska uppnås riskeras att inget händer.



Hållbarhetsarbetet kräver tvärfunktionell samverkan

Hållbarhet går över de kommunala stuprörsorganisationerna och kräver ett tvärfunktionellt arbetssätt och att kommunen arbetar på nya sätt. Flera nämnder och förvaltningar krävs för att lyckas med sitt hållbarhetsarbete och att centralt arbeta och styra utifrån detta kräver dessutom rätt kompetens och mandat.



Kvantifierbara mål tydliggör och förenklar

Genom att ha tydliga och kvantifierbara mål, lokalt anpassade utifrån kontexten och verksamheten krävs för att tydliggöra vad som ska göras. Att anta fler mål med tillhörande kvantitativa indikatorer kan möjliggöra vad som ska göras och av vem, samt den förväntade effekten.



Samverka horisontellt och vertikalt

Agenda 2030 och hållbarhetsstyrning kan upplevas som komplext och utmanande. Alla kommuner har inte möjlighet, resurser eller internt tillgänglighet till relevant kompetens för alla hållbarhetsdimensioner och områden. Att nyttja andra liknande kommuner samt regionala och nationella aktörer kan möjliggöra att andras lärdomar tillvaratas och kunskaper inhämtas.

Vill du veta mer? Kontakta oss idag!



Lena Salomon

Certifierad kommunal revisor
Rådgivare offentlig sektor
lena.salomon@pwc.com
+46 70 929 20 56



Thea Brorson

Hållbarhetsspecialist
thea.brorson@pwc.com
+46 72 880 94 05



Erik Alendal

Rådgivare offentlig sektor
erik.alendal@pwc.com
+46 72 151 88 19

PwC Sverige är marknadsledande inom revision och rådgivning med över 3 000 medarbetare runt om i landet – vi finns där ni finns! Vårt syfte är att skapa förtroende i samhället och lösa viktiga problem och våra värderingar genomsyrar allt vi gör.

Vi är proaktiva rådgivare som drivs av att förstå er och våra övriga 24 000 kunders verkliga behov och hitta lösningar på komplexa utmaningar – oavsett vilken fas er verksamhet befinner sig i. Det som gör oss unika är att vi kombinerar den senaste tekniken och samverkan mellan våra specialister. Vi är en community of solvers som är med er hela vägen!

PwC Sverige är en självständig och oberoende juridisk enhet som ingår i det globala PwC-nätverket med 364 000 medarbetare i 151 länder. Det gör att vi kan dela med oss av kunskaper och erfarenheter globalt och tillsammans leverera relevanta lösningar som skapar förtroende och långsiktigt hållbara värden för såväl våra kunder som samhället i stort.

www.pwc.se



Bilagor



Hållbarhetsindexet i helhet

Placering	Kommun	Klimat- och miljö	Social hållbarhet	Ekonomi
1	Nacka	4	3	9
2	Danderyd	9	26	2
3	Tyresö	29	17	5
4	Täby	66	7	6
5	Mölnadal	36	6	7
6	Vaxholm	125	4	3
7	Habo	22	2	57
8	Solna	166	5	4
9	Kungsbacka	11	8	31
10	Salem	1	37	21
11	Lund	30	13	30
12	Härryda	115	14	11
13	Sollentuna	117	21	10
14	Umeå	77	10	20
15	Lomma	282	1	1
16	Varberg	48	23	35

Placering	Kommun	Klimat- och miljö	Social hållbarhet	Ekonomi
17	Östersund	60	29	25
18	Vallentuna	169	12	14
19	Kungälv	49	31	43
20	Lerum	81	35	24
21	Jönköping	45	33	50
22	Karlstad	58	43	37
23	Värnamo	35	64	40
24	Höganäs	185	19	16
25	Trosa	5	61	118
26	Vadstena	63	22	82
27	Falun	74	54	39
28	Uppsala	96	55	29
29	Gnosjö	8	104	97
30	Ulricehamn	128	45	28
31	Växjö	46	49	74
32	Stockholm	94	110	15

Placering	Kommun	Klimat- och miljö	Social hållbarhet	Ekonomi
33	Värmdö	84	75	38
34	Åre	33	25	149
35	Skellefteå	76	30	96
36	Vellinge	191	16	47
37	Hjo	61	66	72
38	Österåker	159	42	27
39	Skövde	105	62	48
40	Gällivare	15	99	111
41	Vaggeryd	137	36	64
42	Mora	67	53	84
43	Lidingö	277	15	8
44	Skara	12	165	68
45	Halmstad	64	95	67
46	Karlsborg	108	48	70
47	Partille	231	32	17
48	Piteå	91	93	54

Hållbarhetsindexet i helhet

Placering	Kommun	Klimat- och miljö	Social hållbarhet	Ekonomi
49	Linköping	38	103	88
50	Boden	34	90	115
51	Alingsås	195	28	60
52	Kiruna	3	204	101
53	Tanum	16	67	176
54	Gävle	41	158	63
55	Göteborg	23	214	56
56	Huddinge	177	89	26
57	Örebro	83	127	61
58	Dals-Ed	18	144	110
59	Gnesta	13	112	166
60	Haninge	26	222	59
61	Uddevalla	6	186	133
62	Kalmar	178	46	69
63	Oskarshamn	25	191	78
64	Kristianstad	2	179	172

Placering	Kommun	Klimat- och miljö	Social hållbarhet	Ekonomi
65	Västerås	59	120	98
66	Orust	122	40	126
67	Falkenberg	90	65	121
68	Ystad	99	39	151
69	Karlskrona	121	84	85
70	Kävlinge	133	70	83
71	Gislaved	28	173	100
72	Ängelholm	222	74	23
73	Sundbyberg	266	51	13
74	Nyköping	140	116	62
75	Knivsta	269	11	52
76	Mjölby	56	91	156
77	Tjörn	200	87	41
78	Nykvarn	229	50	42
79	Örnsköldsvik	144	86	90
80	Bollebygd	225	20	99

Placering	Kommun	Klimat- och miljö	Social hållbarhet	Ekonomi
81	Gotland	120	146	66
82	Stenungsund	246	34	53
83	Nordmaling	50	88	180
84	Åtvidaberg	54	185	80
85	Ekerö	240	63	32
86	Strömstad	112	202	36
87	Staffanstorps	281	9	44
88	Borås	134	140	65
89	Vilhelmina	7	224	147
90	Tidaholm	124	77	125
91	Mörbylånga	55	105	162
92	Vännäs	175	18	181
93	Sorsele	10	172	184
94	Luleå	220	78	51
95	Laholm	172	59	102
96	Finspång	21	183	148

Hållbarhetsindexet i helhet

Placering	Kommun	Klimat- och miljö	Social hållbarhet	Ekonomi
97	Mönsterås	20	168	161
98	Mullsjö	109	79	150
99	Sandviken	42	201	105
100	Eksjö	32	136	168
101	Östhammar	227	85	49
102	Öckerö	274	38	22
103	Lidköping	224	41	86
104	Helsingborg	119	215	46
105	Robertsfors	113	47	195
106	Ödeshög	51	122	170
107	Tranemo	149	72	137
108	Jokkmokk	24	245	106
109	Nässjö	72	184	107
110	Svedala	278	27	33
111	Leksand	131	44	192
112	Malå	93	160	104

Placering	Kommun	Klimat- och miljö	Social hållbarhet	Ekonomi
113	Borlänge	37	242	89
114	Västervik	70	150	138
115	Sundsvall	196	92	87
116	Ale	249	123	19
117	Norrälje	85	175	119
118	Götene	163	68	143
119	Järfälla	276	113	12
120	Älvkarleby	153	121	112
121	Nora	173	52	157
122	Vetlanda	71	139	165
123	Boxholm	40	228	124
124	Norsjö	62	149	163
125	Ydre	107	198	93
126	Storuman	31	102	249
127	Mariestad	219	76	95
128	Hudiksvall	155	96	144

Placering	Kommun	Klimat- och miljö	Social hållbarhet	Ekonomi
129	Aneby	132	133	127
130	Bjurholm	80	194	129
131	Älmhult	130	117	153
132	Krokom	233	60	103
133	Nynäshamn	126	159	122
134	Karlskoga	193	190	55
135	Överkalix	43	134	215
136	Malmö	95	244	76
137	Tranås	14	187	227
138	Motala	148	142	131
139	Mark	189	108	123
140	Upplands Väsby	273	82	34
141	Heby	116	101	202
142	Simrishamn	181	73	164
143	Håbo	254	170	18
144	Härnösand	164	129	130

Hållbarhetsindexet i helhet

Placering	Kommun	Klimat- och miljö	Social hållbarhet	Ekonomi
145	Vimmerby	111	128	188
146	Munkedal	75	174	182
147	Norrköping	44	211	191
148	Lekeberg	215	57	158
149	Smedjebacken	57	210	175
150	Kinda	52	161	206
151	Ovanåker	182	58	196
152	Vårgårda	228	98	108
153	Sala	82	196	171
154	Arvika	205	111	128
155	Lycksele	73	132	225
156	Ronneby	17	255	194
157	Trollhättan	214	153	75
158	Karlshamn	101	205	152
159	Ljusdal	165	115	174
160	Eslöv	161	232	79

Placering	Kommun	Klimat- och miljö	Social hållbarhet	Ekonomi
161	Pajala	92	114	241
162	Orsa	129	212	134
163	Strängnäs	218	231	45
164	Hedemora	114	209	160
165	Falköping	232	145	91
166	Upplands-Bro	235	197	58
167	Grästorp	158	56	248
168	Älvdalen	39	177	251
169	Sotenäs	206	126	141
170	Kumla	156	188	146
171	Alvesta	65	151	246
172	Höör	261	83	113
173	Södertälje	69	283	94
174	Sävsjö	110	157	211
175	Färgelanda	143	239	120
176	Kalix	139	119	221

Placering	Kommun	Klimat- och miljö	Social hållbarhet	Ekonomi
177	Botkyrka	170	238	92
178	Osby	87	230	186
179	Olofström	27	192	265
180	Kil	176	107	208
181	Vara	138	137	217
182	Enköping	234	125	139
183	Vänersborg	238	131	135
184	Eskilstuna	136	250	132
185	Älvsbyn	47	148	273
186	Båstad	284	81	73
187	Katrineholm	145	266	116
188	Forshaga	207	71	232
189	Gagnef	190	181	159
190	Ljungby	103	243	190
191	Vansbro	98	206	222
192	Tomelilla	127	182	214

Hållbarhetsindexet i helhet

Placering	Kommun	Klimat- och miljö	Social hållbarhet	Ekonomi
193	Kristinehamn	151	221	178
194	Säter	202	109	213
195	Söderköping	256	106	145
196	Rättvik	142	155	234
197	Hallstahammar	118	270	140
198	Söderhamn	68	256	212
199	Malung-Sälen	198	97	242
200	Sigtuna	244	216	81
201	Åmål	179	143	216
202	Borgholm	188	118	236
203	Herrljunga	226	138	187
204	Hässleholm	100	241	219
205	Dorotea	19	251	272
206	Vindeln	187	189	203
207	Torsby	184	100	266
208	Norberg	146	264	185

Placering	Kommun	Klimat- och miljö	Samhälle	Ekonomi
209	Hammarö	289	24	77
210	Sunne	260	69	220
211	Markaryd	171	233	199
212	Ludvika	150	285	117
213	Vingåker	208	164	210
214	Svalöv	250	154	177
215	Berg	157	162	259
216	Nybro	88	220	267
217	Degerfors	197	156	243
218	Lilla Edet	237	200	169
219	Bromölla	78	287	189
220	Hylte	180	227	205
221	Trelleborg	275	171	114
222	Landskrona	257	229	109
223	Örkelljunga	203	260	155
224	Fagersta	174	280	142

Placering	Kommun	Klimat- och miljö	Social hållbarhet	Ekonomi
225	Tibro	255	152	183
226	Haparanda	141	219	255
227	Timrå	258	135	201
228	Sölvesborg	209	248	179
229	Härjedalen	192	80	285
230	Östra Göinge	162	268	204
231	Arvidsjaur	183	167	269
232	Bengtstors	97	272	250
233	Tingsryd	104	275	244
234	Flen	79	279	254
235	Kramfors	123	235	268
236	Sollefteå	152	208	271
237	Uppvidinge	245	147	233
238	Nordanstig	204	218	237
239	Storfors	264	124	230
240	Lessebo	236	141	256

Hållbarhetsindexet i helhet

Placering	Kommun	Klimat- och miljö	Social hållbarhet	Ekonomi
241	Tierp	135	254	258
242	Hallsberg	262	163	209
243	Hörby	221	213	235
244	Övertorneå	102	180	288
245	Ånge	160	207	275
246	Sjöbo	212	226	228
247	Skinnskatteberg	106	284	229
248	Hofors	263	253	136
249	Arjeplog	89	236	282
250	Eda	86	234	287
251	Hultsfred	53	286	264
252	Töreboda	167	249	260
253	Köping	147	276	245
254	Surahammar	154	273	238
255	Valdemarsvik	252	237	193
256	Askersund	216	203	262

Placering	Kommun	Klimat- och miljö	Social hållbarhet	Ekonomi
257	Ockelbo	199	246	247
258	Årjäng	243	94	281
259	Avesta	239	265	197
260	Lindesberg	267	169	224
261	Åstorp	251	269	167
262	Burlöv	287	263	71
263	Kungsör	211	193	276
264	Hällefors	241	252	218
265	Essunga	280	130	239
266	Bollnäs	271	223	198
267	Svenljunga	268	199	223
268	Arboga	270	178	240
269	Emmaboda	186	240	277
270	Mellerud	217	262	252
271	Strömsund	201	217	279
272	Klippan	259	257	207

Placering	Kommun	Klimat- och miljö	Social hållbarhet	Ekonomi
273	Åsele	168	258	278
274	Skurup	286	225	173
275	Hagfors	210	274	261
276	Laxå	242	176	283
277	Bjuv	283	267	154
278	Bräcke	265	259	231
279	Säffle	194	282	274
280	Gullspång	247	288	226
281	Ragunda	272	261	257
282	Munkfors	248	277	270
283	Filipstad	223	278	284
284	Lysekil	288	195	263
285	Grums	279	271	253
286	Torsås	285	166	286
287	Perstorp	230	289	280
288	Ljusnarsberg	253	281	290

Hållbarhetsindexet i helhet

Placering	Kommun	Klimat- och miljö	Social hållbarhet	Ekonomi
289	Högsby	213	290	289
290	Oxelösund	290	247	200

Nyckeltal i indexet

Nyckeltal	Område	Agenda 2030-mål	Nyckeltal
1	Social hållbarhet	1	Invånare, 0-19 år, med låg ekonomisk standard, andel (%)
2	Social hållbarhet	1	Invånare 20-64 med låg ekonomisk standard, andel (%)
3	Social hållbarhet	1	Invånare 65+ med låg ekonomisk standard, andel (%)
4	Social hållbarhet	1	Vuxna biståndsmottagare (18+ år) med långvarigt ekonomiskt bistånd, andel (%) av befolkningen
5	Social hållbarhet	2	Invånare med övervikt eller fetma, andel (%)
6	Social hållbarhet	2	BMI lägre än 22 i särskilt boende, andel (%)
7	Social hållbarhet	3	Medellivslängd kvinnor, år
8	Social hållbarhet	3	Medellivslängd män, år
9	Social hållbarhet	3	Invånare med bra självskattat hälsotillstånd, andel (%)
10	Social hållbarhet	3	Invånare 16-84 år med gott psykiskt välbefinnande, andel (%)
11	Social hållbarhet	3	Elever i åk 8: Hur lätt eller svårt är det att få hjälp av elevhälsan till exempel skolsköterskan? Andel som svarat "Mycket lätt" eller "Ganska lätt", (%)
12	Social hållbarhet	3	Elever i åk 5: Hur lätt eller svårt är det att få hjälp av elevhälsan till exempel skolsköterskan? Andel som svarat "Mycket lätt" eller "Ganska lätt", (%)
13	Social hållbarhet	3	Gymnasieelever i år 2: Hur lätt eller svårt är det att få hjälp av elevhälsan till exempel skolsköterskan? Andel som svarat "Mycket lätt" eller "Ganska lätt", (%)
14	Social hållbarhet	3	Antibiotikaförsäljning, recept/1000 inv

Nyckeltal	Område	Agenda 2030-mål	Nyckeltal
15	Social hållbarhet	3	Invånare 16-84 år med riskabla alkoholvanor, andel (%)
16	Social hållbarhet	3	Trafikolyckor med räddningsinsatser per 1000 inv
17	Social hållbarhet	3	Tobaksrökning i hem där barn i 8 månaders ålder finns,
18	Social hållbarhet	3	Invånare 16-84 år som är fysiskt aktiva minst 150 min/vecka, andel (%)
19	Social hållbarhet	3	Deltagartillfällen i idrottsföreningar, antal/inv 7-20 år
20	Social hållbarhet	3	Sjukpenningtalet, dagar/registrerad försäkrad
21	Social hållbarhet	3	Fallskador bland personer 65+, 3-årsm, antal vårdtillfällen/100 000 inv
22	Social hållbarhet	4	Elever i åk 3 som klarat alla delar av nationella proven för ämnesprovet i svenska och svenska som andraspråk, hemkommun, andel (%)
23	Social hållbarhet	4	Gymnasieelever med examen inom 4 år, hemkommun, andel (%)
24	Social hållbarhet	4	Kursdeltagare i komvux som har avslutat med godkända betyg, i huvudmannens skolenheter, andel av de som avslutat eller avbrutit kurs under året (%)
25	Social hållbarhet	4	Barn 1-5 år inskrivna i förskola, andel (%)
26	Social hållbarhet	4	Personer i kommunens aktivitetsansvar, andel (%) av inv 16-20 år
27	Social hållbarhet	4	Ungdomar som är etablerade på arbetsmarknaden eller studerar 2 år efter slutförd gymnasieutbildning, hemkommun, andel (%) (-2021)
28	Social hållbarhet	4	Invånare 25-64 år med eftergymnasial utbildning, andel (%)

Nyckeltal i indexet

Nyckeltal	Område	Agenda 2030-mål	Nyckeltal
29	Social hållbarhet	4	Lärare (heltidstjänster) med lärarlegitimation och behörighet i minst ett ämne i grundskola åk 1-9, lägeskommun, andel (%)
30	Social hållbarhet	5	Anmälda misshandelsbrott mot kvinna, inomhus, närstående genom parrelation med offret i kommunen (treårsmedelvärde), antal/100 000 inv
31	Social hållbarhet	5	Låg oro för att utsättas för sexuella trakasserier eller liknande, andel (%)
32	Social hållbarhet	5	Medborgarundersökningen - Låg oro för att bli utsatt för våldsbrott eller hot om våld, andel (%)
33	Social hållbarhet	5	Vuxna (18+) som aktualiserats i individ- och familjeomsorgen p.g.a. utsatthet för våld i nära relation/hedersrelaterat våld, antal/10 000 vuxna invånare
34	Social hållbarhet	5	Justerad - Kvinnor på ordförandeposter i kommunen, andel (%) ²
35	Social hållbarhet	5	Kvinnors mediannettoinkomst som andel av mäns mediannettoinkomst, 65+ år, andel (%)
36	Social hållbarhet	5	Kvinnors mediannettoinkomst som andel av mäns mediannettoinkomst, andel (%)
37	Social hållbarhet	5	Föräldrapenningdagar som tas ut av män, andel av antal dagar (%)
38	Social hållbarhet	5	Tillfälliga föräldrapenningdagar (VAB) som tas ut av män, andel av antal dagar (%)
39	Klimat- och miljö	6	Vattentäkter med vattenskyddsområde, andel (%)
40	Klimat- och miljö	6	Sjöar med god ekologisk status, andel (%)

Nyckeltal	Område	Agenda 2030-mål	Nyckeltal
41	Klimat- och miljö	6	Vattendrag med god ekologisk status, andel (%)
42	Klimat- och miljö	6	Grundvattenförekomster med god kemisk och kvantitativ status, andel (%)
43	Social hållbarhet	7	Fjärrvärmeproduktion av förnybara energikällor inom det geografiska området, andel (%)
44	Social hållbarhet	7	Slutanvändning av energi totalt inom det geografiska området, MWh/inv
45	Social hållbarhet	7	Elavbrott, genomsnittlig avbrottstid per kund (SAIDI), minuter/kund
46	Ekonomi	8	Bruttoregionprodukt, kommun (BRP), 1000 kr/invånare
47	Ekonomi	8	Ev. Sysselsatta invånare 20-65 år, andel (%)
48	Ekonomi	8	Mediannettoinkomst, kr/inv 20+ —
49	Ekonomi	8	Förvärvsarbetande invånare 20-64 år, andel (%) (-2021)
50	Ekonomi	8	Långtidsarbetslöshet 25-65 år, årsmedelvärde, andel (%) av bef.
51	Ekonomi	8	Invånare 16-24 år som varken arbetar eller studerar, andel (%)
52	Ekonomi	8	Arbetslöshet 16-24 år, årsmedelvärde, andel (%) av bef.
53	Ekonomi	8	Arbetsolyckor, antal/1000 sysselsatta
54	Ekonomi	9	Befolkning i kollektivtrafiknära läge, andel (%)

Nyckeltal i indexet

Nyckeltal	Område	Agenda 2030-mål	Nyckeltal
55	Ekonomi	9	Tillgång till fast bredband om minst 100 Mbit/s, andel (%)
56	Ekonomi	10	Skulder totalt kommunkoncern, kr/inv
57	Ekonomi	10	Kommunkoncernens resultat före extraordinära poster dividerat med summan av skatteintäkter och generella statsbidrag. Källa: SCB.
58	Ekonomi	10	Utrikes födda bland förtroendevalda kommunpolitiker, andel (%)
59	Ekonomi	10	Valdistrikt med lägst valdeltagande i senaste kommunalval, andel (%)
60	Social hållbarhet	11	Befolkning, inom tätort, i kollektivtrafiknära läge, andel (%)
61	Social hållbarhet	11	Utsläpp till luft av kväveoxider (NOx), totalt, kg
62	Social hållbarhet	11	Utsläpp till luft av PM2.5 (partiklar <2.5 mikrom), kg
63	Social hållbarhet	11	NTU - Självrapporterad utsatthet för trakasserier, andel (%)
64	Social hållbarhet	11	Trångboddhet i flerbostadshus, enligt norm 3, andel (%)
65	Social hållbarhet	11	Befolkning i kollektivtrafiknära läge, andel (%)
66	Social hållbarhet	11	Invånare 16-84 år som avstår från att gå ut ensam, andel (%)
67	Social hållbarhet	11	Befolkningsförändring i antal invånare under senaste femårsperioden, andel (%)
68	Social hållbarhet	11	Demografisk försörjningskvot

Nyckeltal	Område	Agenda 2030-mål	Nyckeltal
69	Ekonomi	12	Utsläpp till luft av växthusgaser totalt, ton CO2-ekv/inv
70	Ekonomi	12	Insamlat kommunalt avfall totalt, kg/invånare (justerat)
71	Ekonomi	12	Kommunalt avfall som samlats in för materialåtervinning, inkl. biologisk behandling, andel (%)
72	Klimat- och miljö	13	Utsläpp till luft av växthusgaser totalt, ton CO2-ekv/inv
73	Klimat- och miljö	13	Fossiloberoende personbilar, andel av totalt antal bilar i det geografiska området (%)
74	Klimat- och miljö	13	Fossiloberoende fordon i kommunorganisationen, andel (%)
75	Klimat- och miljö	15	Skyddad natur land, andel (%)
76	Klimat- och miljö	15	Skyddad natur inlandsvatten, andel (%)
77	Klimat- och miljö	15	Ekologiskt brukad åkermark, andel (%)
78	Klimat- och miljö	15	Betesmark, andel (%)
79	Klimat- och miljö	15	Slätteräng, andel (%)
80	Social hållbarhet	16	Anmälda våldsbrott (treårsmedelvärde), antal/100 000 inv
81	Social hållbarhet	16	NTU - Oro för att utsättas för misshandel, andel (%)

Nyckeltal i indexet

Nyckeltal	Område	Agenda 2030-mål	Nyckeltal
82	Social hållbarhet	16	Invånare 16-84 år som avstår från att gå ut ensam, andel (%)
83	Social hållbarhet	16	Anmälda sexualbrott (treårsmedelvärde), antal/100 000 inv
84	Social hållbarhet	16	Anmälda brott totalt (treårsmedelvärden), antal/100 000 inv
85	Social hållbarhet	16	Medborgarundersökningen - Kommunens politiker upplevs arbeta för kommunens bästa, andel (%)
86	Social hållbarhet	16	Medborgarundersökningen - Kommunens arbete för att minska diskriminering fungerar bra, andel (%)
87	Social hållbarhet	16	Invånare 16-84 år med avsaknad av tillit till andra, andel (%)
88	Social hållbarhet	16	Valdeltagande i senaste kommunalvalet, andel (%)
89	Social hållbarhet	16	Medborgarundersökningen - Kommunens arbete för att minska diskriminering fungerar bra,

Tack!

