



RIKTLINJER FÖR SKYLTAR OCH LJUSANORDNINGAR I NACKA KOMMUN

Reviderad 24-11-05

INNEHÅLL

INLEDNING	3
NÄR BEHÖVER JAG SÖKA BYGGLOV?	4
FÖRHÅLLNINGSSÄTT	5
Generella förhållningssätt för skyltar	6
Generella förhållningssätt för ljusanordningar	7
SKYLTTYPER	8
fasadskyltar	8
Fristående skyltar	10
Utbytbara skyltar	11
Övriga skyltar	12
LJUSANORDNINGAR OCH BELYSNINGSTYPER	13
TILLSTÅND OCH ÖVRIG INFORMATION	15

MEDVERKANDE NACKA KOMMUN

Bygglovenheten, planenheten, kommunikationsstaben, lantmäterienheten, anläggningsenheten, kultur- och fritidsenheten

BERÖRDA LAGRUM

Plan- och bygglag (2010:900), Plan- och byggförordning (2011:338), Miljöbalk (1998:808), Väglag (1971:948)

EXTERN

White arkitekter AB (projektledare)

FOTOGRAFER

Anders Bobert, Clara Fraenkel, Andreas Milsta, Johan Ödmann, Ryno Quantz, Mårten Sessler och Maria Ros för Nacka kommun.

Samtliga bilder tillhör Nacka kommun eller används med tillstånd av fotograf/bildbyrå.

INLEDNING

Skyltar och ljusanordningar är viktiga för att skapa en trygg, orienterbar och levande stad. Väl gestaltade skyltar och ljusanordningar kan bidra till att lyfta fram en byggnad och ett områdes karaktärsdrag. Det kan också göra våra stadsmiljöer vackrare och tryggare under dygnets mörka timmar. Skyltar och ljusanordningar bör balansera mellan individens behov att synliggöra sin verksamhet och det allmänna intresset av att skapa goda stadsmiljöer och bevara våra kulturhistoriskt värdefulla byggnader och miljöer.

Syftet med den här vägledningen är att vara ett stöd för dig som vill sätta upp en skylt eller en ljusanordning i Nacka. Den ska också ge förutsättningar för förutsägbara och enhetliga bedömningar inom kommunen. Förhoppningen är att bidra med inspiration och vägledning i hur du ska tänka för att din skylt eller ljusanordning ska bli ett bra tillägg till vårt gemensamma stadsrum samtidigt som din bygglovsprocess blir så smidig som möjligt. Riktlinjerna är inte juridiskt bindande, syftet är att förtydliga byggnadsnämndens tolkning av lagstiftning och rättspraxis.

Med skylt avses i det här programmet en anordning med syftet att förmedla information, budskap, reklam, information eller liknande. En ljusanordning är en anordning som sprider ljus, vilket kan innefatta många olika sorters anordningar. Syftet med en ljusanordning är att lysa upp någonting, antingen en plats, ett objekt eller en byggnad. De vanligaste typerna av ljusanordningar är gatubelysning och strålkastare, men begreppet innefattar också belysning på fasader och skyltar.

NÄR BEHÖVER JAG SÖKA BYGGLOV?

Lovplikt

I områden som omfattas av en detaljplan behövs bygglov för att sätta upp, flytta eller väsentligt ändra en skylt. Större delen av Nacka är detaljplanerat, men några undantag finns. Exempel på en väsentlig ändring av en skylt är om skylten ändrar formgivning, storlek eller om budskapet förändras markant.

I områden som omfattas av en detaljplan gäller lovplikt för att sätta upp, flytta och väsentligt ändra en ljusanordning om:

- den avsedda användningen av ljusanordningen kan ha betydande inverkan på omgivningen eller
- anordningen placeras på eller i anslutning till en sådan byggnad eller inom ett sådant bebyggelseområde som är särskilt värdefullt från historisk, kulturhistorisk, miljömässig eller konstnärlig synpunkt eller
- om det finns en detaljplanebestämmelse med krav på bygglov.

Ljusanordningar som innebär en risk för trafiksäkerheten, djurlivet, eller är störande på grund av exempelvis hög ljusstyrka, bländning, blinkande ljus eller genom att orsaka ljusföroreningar kan vara exempel på ljusanordningar med en betydande inverkan på omgivningen.

Exempel på väsentlig ändring av en lovpliktig ljusanordning kan vara att flytta anordningen eller att ändra armaturens riktning, ljusflöde eller färgtemperatur.

Lovbefriade skyltar

Skyltar som är undantagna lovplikt enligt plan- och byggförordningen är:

- **en skylt vars area är högst 1,0 kvadratmeter,**
- en skylt för ett tillfälligt evenemang, om skylten är uppsatt under högst fyra veckor,
- **en orienteringstavla vars area är högst 2,0 kvadratmeter,**
- en skylt inomhus,
- valreklam i samband med val till riksdagen, regionfullmäktige, kommunfullmäktige, Europaparlamentet eller Sametinget, eller i samband med folkomröstning,
- en nationsflagga, flagga med kommunvapen eller liknande,
- ett vägmärke, en tilläggstavla eller annan anordning för anvisning av trafik enligt vägmärkesförordningen (2007:90), och
- ett sjövägmärke eller en säkerhetsanordning för sjöfarten enligt sjötrafikförordningen (1986:300).



Fetmarkerade punkter är inte lovbefriade om skylten eller orienteringstavlan placeras på eller i anslutning till en byggnad eller inom ett bebyggelseområde som är särskilt värdefullt från historisk, kulturhistorisk, miljömässig eller konstnärlig synpunkt. Nacka kommun har tagit fram ett kartunderlag för att tydliggöra vilka delar av kommunen som i dagsläget bedöms som sådana områden. Närmare gränser finns att se på kommunens webbkarta; webbkarta.nacka.se.

Andra undantag för skyltar

Det finns ytterligare exempel där miljö- och stadsbyggnadsnämnden bedömer att bygglov inte krävs, även på eller i anslutning till byggnader eller bebyggelseområden som är särskilt värdefulla.

Mindre lösa skyltar eller gatupratarer som endast står ute när verksamheten är öppen och som fästs direkt på fasaden, ofta kallade överdagenskyltar, behöver inte bygglov. Även varuskyltning, till exempel när en butik placerar varor utanför lokalen för att marknadsföra sig, kräver inte bygglov. Däremot krävs det tillstånd från polisen om skylten eller varorna placeras på allmän platsmark.

Skyltar som är mindre än 0,2 kvadratmeter behöver inte bygglov om de är:

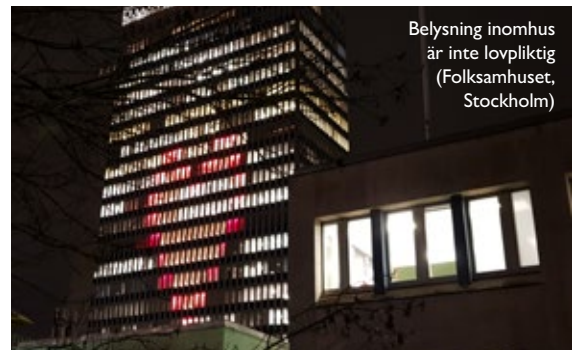
- placerade i bottenplanet,
- inte är mer än 10 centimeter tjocka eller belysta,
- inte skymmer viktiga byggnadsdetaljer.

Endast en sådan bygglovsfri skylt tillåts per verksamhet. Om det handlar om fristående bokstaver räknas skyltytan inom en omslutande tänkt linje.

Evenemangsskyltning med utbytbara budskap som fästs på stolpar, ibland kallade kulturskyltar, är lovbefriade om de enskilt är mindre än 1 kvadratmeter och om de inte placeras inom ett särskilt värdefullt område.

Byggplatsskyltar om högst totalt 15 kvadratmeter per etablering är lovbefriade. En förutsättning för lovbefrielsen är att byggplatsskylten endast innehåller information om själva bygget och de medverkande aktörerna.

Tänk på att även lovbefriade skyltar behöver placeras med omsorg och anpassas till omgivande stadsmiljön. Skylten får inte vara ett störande inslag i miljön vad gäller framkomlighet, sikt eller olägenhet. Skylten får inte heller vara ett hinder för personer med nedsatt rörelse eller orienteringsförmåga.



Lovbefriade ljusanordningar

Ljusanordningar som kommunen bedömer vara lovbefriade är:

- offentlig belysning såsom motionsspår och gatubelysning,
- ljusanordningar som syftar till att belysa entréer och stråk kring en byggnad, om de inte har en betydande inverkan på omgivningen,
- belysning inomhus,
- säsongsbelysning/stämningsbelysning såsom julbelysning som pågår under begränsad period och som inte har betydande påverkan på omgivningen,
- ljussättning som sätts upp högst en vecka och inte har påverkan på trafiksäkerheten och
- rivning och reovering av skylt eller ljusanordning.

Det krävs varken anmälan eller lov för att ta ner en skylt eller ljusanordning. Den som tar ner en skylt eller ljusanordning är ansvarig för att återställa fasaden eller platsen där armaturen och andra tekniska anordningar har monterats.

FÖRHÅLLNINGSSÄTT

Alla ansökningar om bygglov prövas mot de förutsättningar som gäller för skylttypen eller ljusanordningen, byggnaden och den miljö som den ska placeras i. Det finns några generella bedömningsgrunder som alltid är bra att tänka på så att du gör rätt från början.

Placering och utformning

Nacka kommuns historiska arv och dess framväxt speglas fortfarande i miljöerna. Olika miljöer har olika karaktärer och förutsättningar som du behöver ta hänsyn till när du utformar din skylt eller ljusanordning. I Nackas översiktsplan tydliggörs kommunens olika områdestyper, som kan användas som hjälpmedel i bedömningen var olika skylttypen och ljuskaraktärer är lämpliga eller inte. Mer information om Nackas kulturhistoriska miljöer finns i Kulturmiljöprogrammet. Mer information om Nackas olika ljusmiljöer finns i Riktlinjer om utomhusbelysning i Nacka.

Byggnadens karaktär och formspråk styr

Skyltar och ljusanordningar behöver anpassas till byggnadens karaktär och formspråk för att uppfylla kraven i plan- och bygglagen. Det handlar om god färg, form och materialverkan, krav på varsamhet, hänsyn till stads- och landskapsbilden och förbud mot förvanskning. Olika typer av byggnader har olika förutsättningar som skylten eller ljusanordningen behöver anpassa sig efter. För en äldre byggnad med en framträdande profilerad tegelarkitektur och valvbågar kan det handla om att hitta en utformning och placering som inte skymmer framträdande fasaddetaljer och inte dominerar över den befintliga byggnaden. Om du ska placera din skylt på en modernistisk kontorsbyggnad kan

det handla om att följa befintliga strukturer och fasaduppbyggnadens rytm.

Vid fasadbelysning behöver ljusnivå, ljusfärg och riktning beaktas för att skapa en välbalanserad ljussättning som tar hänsyn till både byggnadens arkitektur och till det omgivande stadsrummet.

Olägenheter, störningar och bländningar

Som en allmän grundregel gäller principen att synas men inte störa. Det gäller både skyltar och ljusanordningar. Exempel på olägenheter enligt plan- och bygglagen och som kan bli en fråga för tillsyn är bländande armaturer, blinkande och snabbt rörligt ljus, spilljus eller starkt ljus in i bostäder.

För att en ljussättning inte ska orsaka olägenheter är det viktigt att tänka igenom ljusriktning, ljusstyrka, ljusfärg, reglerbarhet av ljusstyrkan och tiden de lyser. Samtliga av dessa punkter kan villkoras i bygglovet.



Exempel på varsam infästning anpassad efter byggnadens förutsättningar där ingrepp i stenpartier undviks. Diskret och inmålad kabeldragning (Ringvägen, Stockholm).

GENERELLA FÖRHÅLLNINGSSÄTT FÖR SKYLTLAR

Anpassa skylten till betraktaren

Skyltens skala, storlek och utformning ska anpassas till området, byggnadens karaktär och den hastighet som råder i omgivningen. Om skylten är avsedd för fotgängare så är vanligtvis en mindre skylt i gatunivå lämplig, för skyltar avsedda för bilister kan den vara något större. Ju högre hastighet som råder på platsen desto större kan skyltarna vara.

Skylten ska också anpassas efter områdets karaktär. I centrala Nacka råder en stor konkurrens om att synas, då ställs högre krav på att skylten bidrar till orienterbarheten i stadsrummet. I Nackas kulturhistoriskt värdefulla miljöer är det lämpligt med en mer återhållsam skyltning som bidrar med att lyfta fram värdena i miljön. I handels- och verksamhetsområden, där betraktaren ofta färdas med bil, kan färre men större skyltar vara lämpliga. I rena bostadsområden, vid skolor, kyrkor, parker, naturområden samt vid kustmiljöer bör skyltningen vara återhållsam eller undvikas helt.

Trygga trafiksäkerheten

I känsliga trafiklägen såsom rondeller och korsningar ställs höga krav på utformningen för att trygga trafiksäkerheten. Undvik skyltar som tar mycket uppmärksamhet i dessa lägen, exempelvis rörliga skyltar. Vid uppsättning av markiser, flaggor och skyltar behövs ett fritt mått om 3,5 meter över gångbana och 4,7 meter över körbana.

Skylten ska vara tydlig, lättläst och till för alla

Håll budskapet på skylten kortfattat och tydligt. Undvik ljus- och färgsättning som kan störa läsbarheten av skylten. Skyltar bör inte vara fler eller större än nödvändigt och onödigt upprepning av budskap ska undvikas. Skyltar ska också utformas och placeras så att de är användarvänliga och tillgängliga för personer med nedsatt funktions-, rörelse- eller orienteringsförmåga.

Placeringen ska bidra till orienterbarheten i stadsrummet

Skylten bör sitta i anslutning till den avsedda verksamheten och i första hand placeras vid verksamhetens entré. För flera skyltar inom samma område eller fasad så bör utformning samordnas med varandra. Undvik flera skyltar för samma verksamhet på samma fasad. Skyltar som visar fastighetsägande och hänvisningsskyltar, det vill säga skyltar som är placerad på ett annat ställe än verksamheten, bör också undvikas. Undantaget är om informationen är av allmänt intresse, till exempel hänvisningsskyltar till bibliotek och sjukhus.

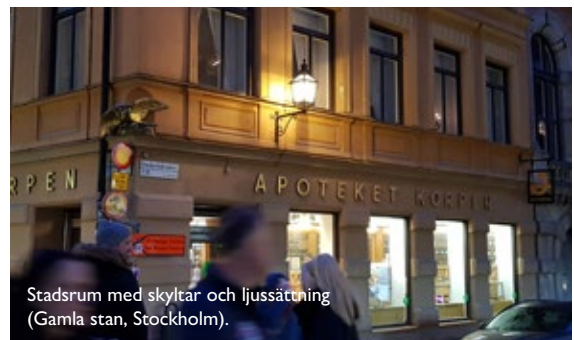
Allmän reklam

Med allmän reklam avses reklam som inte bara gäller verksamheten på platsen. Det kan till exempel vara reklam för produkter, verksamheter, tjänster men också sponsorer och liknande. Det är viktigt att skyltar med allmän reklam anpassas till sig omgivning, till exempel gällande storlek, färgsättning och ljussättning så att de inte upplevs som dominerande.

I utpräglade handels-, verksamhets- eller nöjesmiljöer kan reklam i större skala vara en mer naturlig del av stadsbilden. Här bör i högre grad reklam med skyltning med allmänna reklambudskap kunna tillåtas utöver verksamheterna på platsen. I takt med att Nacka växer kommer fler handelsområden liksom välbesökta platser uppstå, det blir då viktigt att skyltar med allmän reklam anpassas till omgivande bebyggelse.



Exempel på överskyltning där skyltarna dominerar byggnaden på ett sätt som inte är fördelaktigt.



Stadsrum med skyltar och ljussättning (Gamla stan, Stockholm).

GENERELLA FÖRHÅLLNINGSSÄTT FÖR LJUSANORDNINGAR

Anpassa ljusanordningen till det omgivande stadsrummet

Omsorgsfull utomhusbelysning och belysta skyltar bidrar till att göra stadsrummet tryggt och vackert under årets mörka perioder. Ljusanordningar och belysta skyltar behöver anpassas till det omgivande stadsrummet samt till kultur- och naturvärden på platsen.

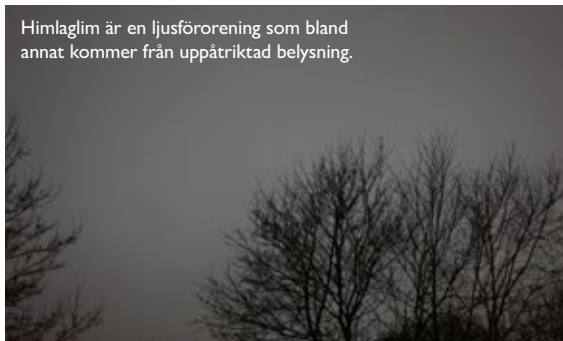
Starka ljuskontraster riskerar att skapa bländning och visuellt splittrande stadsbilder. För att anpassa ljusnivån i förhållande till omgivningen och för att undvika olägenheter ska lovpliktiga ljusanordningar och belysta skyltar kunna regleras, både gällande ljusstyrka och tid. Ljus i stadsrummet är ofta koncentrerat till gatunivån. Det innebär att det ställs högre krav på belysta skyltar och ljusanordningar som är högt placerade i stads- och landskapsbilden, till exempel högt på en byggnads fasad.

Vanliga bostadshus behöver vanligtvis inte mer belysning än för att belysa entréer och stråk. Fasadbelysning är normalt endast lämpligt på utvalda landmärken och offentliga målpunkter.

Belys bara när det behövs

Belysning får inte orsaka olägenheter för omgivningen, exempelvis genom stark belysning in i bostäder. Störande belysning kan utgöra belysning som påverkar människors hälsa och välbefinnande, astronomiska ljusföreningar som förminskar upplevelsen av natthimlen och ekologiska ljusföreningar som påverkar det nattaktiva djurlivet som är beroende av mörker för sin överlevnad. Utomhusbelysning ska generellt sett bara användas när och där det behövs. Enligt miljöbalken får fortplantningsområden och viloplats för arter som är skyddade enligt artskyddsförordningen inte skadas eller förstöras.

Himlaglim är en ljusförening som bland annat kommer från uppåtriktad belysning.



Tänk på ljusets färg och riktning

Ljusfärgen hos belysta skyltar och ljusanordningar behöver samspela med ljuset i det omgivande stadsrummet. Nacka kommuns offentliga belysning planeras generellt med ett varmvitt ljus. Ofta är det lämpligt med varmvitt ljus också på belysta skyltar och ljusanordningar, men en medveten kontrastverkan är också möjlig om det görs som en del av en medveten gestaltning. Kallvitt ljus bör, precis som färgat ljus, användas med särskild omsorg och endast som en del av en genomtänkt gestaltning. Eftersom kallvitt ljus, som innehåller en högre andel ljus inom det blå spektrat, generellt sett orsakar mer negativ omgivningspåverkan, finns anledning att vara restriktiv. För vitt ljus bör en god färgåtergivning användas så att färger återges på ett naturligt sätt.

Ljusets riktning har också en stor betydelse för upplevelsen, till exempel i fråga om kontraster, skuggor och bländning. Tänk på avståndet mellan ljusanordningen och det belysta objektet. Om ljusanordningen placeras nära objektet innebär det ofta risk för höga ljuskontraster och skarpa skuggor. Ljusanordningar som placeras långt ifrån det belysta objektet ökar i sin tur risken för bländning. Även horisontellt riktad belysning ökar risken för bländning. Det finns oftast ett behov av att samordna lämpliga ljusriktningar mellan olika fastighetsägare eller mellan fastighetsägare och kommunen.

Uppåtriktad belysning som orsakar astronomiska ljusföreningar ska minimeras. I vattennära områden behöver ljusriktningen tänkas igenom särskilt då ljuset både reflekteras i vattenytan och transmitteras genom vattnet, vilket kan påverka liv vid och i vatten.

Mer vägledning om utomhusbelysningens riktning och färgtemperatur finns i ”Riktlinjer för utomhusbelysning i Nacka”.

En variation av olika ljus typer bidrar till att skapa levande stadsmiljöer. För att begränsa påverkan på omgivningen ska belysningen vara reglerbar samt väl avbländad (Nacka).



SKYLTTYPER

FASADSKYLTA

Fristående bokstäver

Skyftar i form av friliggande bokstäver, symboler eller loggor som monteras på fasad är en av de skylttyper som tydligast lyfter fram en byggnads gestaltning och karaktärsdrag, eftersom en så liten del som möjligt av en byggnads fasad täcks över. Skyftar med fristående bokstäver upplevs därför mindre dominerande än exempelvis skivskyftar eller skyltlådor, och den är enklare att anpassa till byggnadens karaktärsdrag.

Skyllttypen är väl lämpad för de flesta byggnadstyper och miljöer, även som belyst skylt.

Målade fasadskyftar

Bokstäver eller symboler direkt på fasaden är vanligt på slätputsade eller målade fasader men förekommer även på andra fasadmaterier. Skylttypen är oftast en enkel lösning men ställer krav på att underliggande fasad är oskadad och ren för att budskapet ska framträda tydligt. Det är också viktigt att typsnitt, färg och storlek anpassas till byggnadens karaktärsdrag.

Skivskyftar

Skivskyftar är platta skyftar. Stora skivskyftar kan vara svåra att anpassa. Finns det många detaljer och dekorationer på fasaden som döljs av skylten uppfattas den lätt som dominerande. Tänk på förhållandet mellan budskapet och skyltens storlek. Om bakgrunden blir för stor är det sällan en fördel för vare sig anpassningen till byggnaden och miljön eller budskapets avläsbarhet.

Vid ljussättning av en skivskylt bör lamporna vara diskreta och utformas så att de inte bländar eller stör. Spotlightbelysning av blanka ytor ger normalt reflexer och ljuskäglor som kan göra att skylten blir bländande.

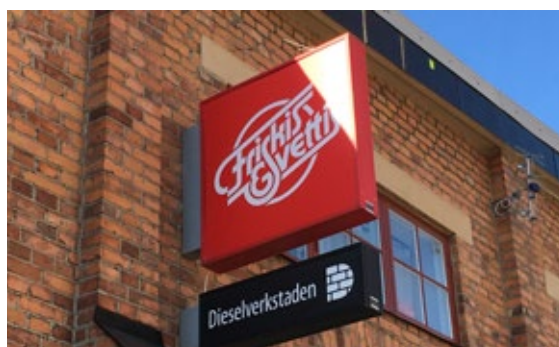
Lådskyftar

Lådskyftar är ofta belysta invändigt och kan upplevas som klumpiga, särskilt med en genomlyst bakgrund i ljusa färger då denna förstärker lådkaraktären. Med dagens teknik kan lådskyftar göras mycket tunna vilket ofta är en förutsättning för att de ska gå att anpassas till byggnaden och miljön utan att dominera.

Flagg- och pendelskyftar

Flagg- och pendelskyftar är dubbelsidiga skyftar som sitter vinkelrätt mot fasaden. Flaggskyftar fästs in i fasaden medan pendelskyftar hänger ner från en stång eller ett undertak. Pendel- och flaggskyftar kan också vara skiv- eller lådskyftar, där skivskyftar är att föredra. De är nästan alltid dubbelsidiga och ett klassiskt inslag i stadsbilden för att synas långs med en gata och passar i de flesta miljöer om de inte blir för stora.

Om det finns flera skyftar på fasaden eller gaturummet bör dessa placeras på samma höjd men inte för tätt då de lätt skymmer varandra. Tänk på att placera skylten minst 3,5 meter över en gångbana och minst 4,7 meter över en körbana.



Volymbildande skyltar

Volymbildande skyltar blir ofta väl synliga i stadsrummet och kräver en väl genomtänkt storlek och placering i förhållande till byggnaden och miljön de placeras i.

Belysta volymbildande skyltar bör inte lysa uppåt på grund av ljusföroreningar samt för att det kan störa eventuella närboende eller verksamhetsutövare i våningarna ovanför.

Plogskyltar och entréskyltar

En plogskylt består av två skyltar som sätts mot varandra så att de bildar en ”plog” ut från fasaden. Plogskyltar och andra volymbildande skyltar, som exempelvis skyltar som fungerar som tak över entréer, riskerar att uppfattas som en ny byggnadsdel och kan därför vara svåra att anpassa till den befintliga byggnaden och det allmänna gaturummet. De kan också lätt bli ett dominerande inslag och är svåra att placera in på ett sätt som gör att de inordnar sig i stadsbilden och uppnå god helhetsverkan.

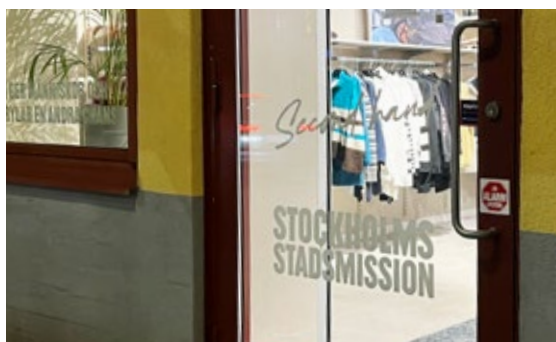
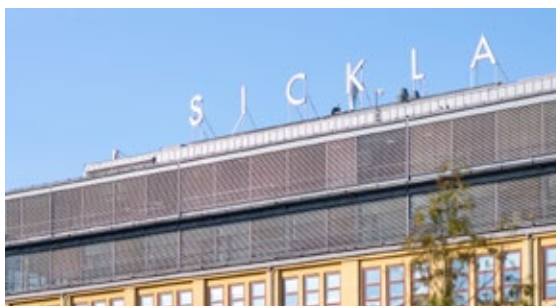
Takskyltar

Takskyltar visar ofta vägen till en större gemensam målpunkt, som till exempel ett centrum, men förekommer även på andra platser. Högt placerade skyltar har stor omgivningspåverkan då de ofta syns från längre avstånd, det är därför av särskild vikt att de får en omsorgsfull gestaltning som är anpassad till omgivningen och den aktuella byggnaden.

Vid högt placerade skyltar ställs höga krav på teknisk och estetisk kvalitet samt anpassning till stadsbild och aktuell byggnad. Ljussättning är en viktig del som ska kunna regleras. Det kan vara olämpligt att ha flera takskyltar om det innebär att befintliga skyltar med en målskapande funktion av intresse för allmänheten, såsom centrumavvisning, motverkas. I höga lägen kan det vara lämpligt med friliggande bokstäver eller fria konturer av neon eller liknande så att tak eller fasad syns igenom och med hänsyn till begränsningen av ljusspridning utöver skyltens budskap. För att inte ta över intrycket av taket bör takskyltar hållas under taklinjen, betraktat från gatuplan. Undantag kan göras för byggnader med platta tak.

Skyltar inomhus och foliering

Skyltning i fönsterytor är fördelaktigt då det inte innebär ingrepp i byggnadens fasad och lätt kan bytas ut. Skyltar inomhus kräver inte bygglov. Du behöver inte heller bygglov för verksamhetsnamn och liknande som utförs i plastfilm om fönstret förblir väl genomskinligt. Täckta fönsterytor ger ett slutet och avvisande intryck och kan bidra till otrygghet. För ett levande gaturum bör därför större och heltäckande foliering undvikas. När 50 procent eller mer av en avgränsad fönsteryta täcks, förändras en byggnads uttryck så mycket att det räknas som en fasadändring som du behöver bygglov för.



Markiser och jalousier

För markiser som innehåller verksamhetsnamn kan du behöva söka bygglov. Det gäller exempelvis om verksamhetsnamnet upplevs som dominerande i förhållande till markisens storlek. Om markisen enbart har en logotyp på markisens vertikala del så krävs inte bygglov. Markiser ska anpassas till och underordnas byggnaden de sitter på oavsett om de kräver bygglov eller inte. Följ fönsterindelningen, använd en kulör som passar till byggnaden och minimera ingrepp i fasad för infästning. Rulljalousier och liknande stöldsdydd ska vara väl genomskiktliga och av gallerotyp. De bör inte skymma skyltningen i fönstret och placeras innanför fönsterglasat.

Vepor och banderoller

Vepor och banderoller är skyltar på väv av tyg, plast eller likande material. Vepor fästs som regel på fasad eller mot byggnadsställning. Banderoller är långsmala reklamskyltar som placeras direkt mot en fasad eller över gata. Bygglov för vepor och banderoller är alltid tidsbegränsade eftersom de till sin karaktär är tillfälliga. För tidsbegränsade lov är det viktigt att det finns ett tillfälligt behov som är begränsat till en kortare tid, exempelvis ett tidsbegränsat evenemang eller kampanj.

Hur stor en vepa eller banderoll får vara avgörs av hur väl den samspelar med platsens förutsättningar och omgivande faktorer.

Tänk på att välja en infästning som inte påverkar byggnadens fasad när skylten tagits ner. Vepor placeras generellt lämpligast på byggnader i kommersiella miljöer eller stadsdelscentra och bör undvikas i bostadsområden.

Vid placering över gata ska måste det fria utrymmet under vara minst 3,5 meter över en gångbana och minst 4,7 meter över en körbana. Av säkerhetsskäl ska materialet inte vara lättantändligt och ska inte placeras över bostadsfönster eller utrymningsvägar.

FRISTÅENDE SKYLTLAR

Stolpskyltar, skyltpyloner och skyltpelare

Större fristående skyltar är vanliga i mer externa lägen i staden exempelvis i industri-, handels och verksamhetsområden. Exempel på sådana skyltar är stolpskylt, skyltpylon, skylttavla på stolpar, skyltpelare och reklamballong. Tänk på skyltens påverkan på trafiksäkerheten, de bör därför inte vara bildväxlande i komplexa trafikmiljöer. Storleken ska anpassas till platsens förutsättningar och omgivande faktorer, som exempelvis hastighet på platsen.

Byggplatsskyltar

Byggplatsskyltar om högst totalt 15 kvadratmeter per etablering är lovbeFriade. En förutsättning för lovbeFrielsen är att byggplatsskylten endast innehåller information om själva bygget och de medverkande aktörerna. I första hand ska skylten placeras inom byggområdet, men om plats för detta saknas kan skylten också ställas utanför i direkt anslutning till byggarbetsplatsen. Om skylten ställs på allmän platsmark ska polistillstånd alltid sökas.



RENOVERING AV BRO PÅ EKNÄSVÄGEN

Start: mitten av augusti
Klart: oktober 2023
Läs mer på: nacka.se/bro-eknasvagen

📧 Vid frågor mejla info@nacka.se 📞 Eller ring Nacka kommun 08-718 80 00

SKAPAD AV: www.nacka.se

NACKA
KOMMUN

UTBYTBARA SKYLTLAR

Digitala skyltar

Digitala skyltar är en skylttyp där budskapet växlas regelbundet. Digitala, bildväxlande eller rörliga skyltar har större påverkan på stads- och landskapsbilden, miljön och trafiksäkerheten än traditionella belysta skyltar och ljusvitriner. Digitala bildväxlande eller rörliga skyltar kan bara tillåtas i lägen där de inte riskerar att störa boende eller där det inte finns risk att trafiksäkerheten påverkas negativt.

Som skylttyp passar digitala skyltar bäst i kommersiella miljöer såsom handels-, industri- och verksamhetsområden. Utanför boendemiljöer kan skyltar med ljus och rörelse accepteras i större utsträckning. Det är ofta olämpligt med digitala skyltar på fasader då de lätt blir dominerande. Även i bostadsområden, vid vissa parker, natur- och vattenområden, vid skolor samt i vissa kulturhistoriskt värdefulla miljöer är digitala skyltar i regel ej lämpliga.

Bildväxlande digitala skyltar bör generellt helt undvikas i vägkorsningar på grund av olycksrisk.

Skyltar inom 50 meter från allmän väg kräver tillstånd från länsstyrelsen enligt väglagen, även om de inte kräver bygglov.

Anslagstavlor

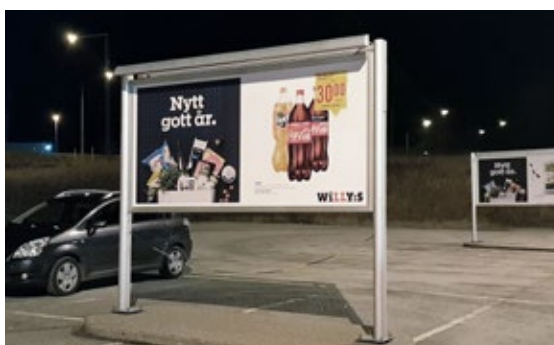
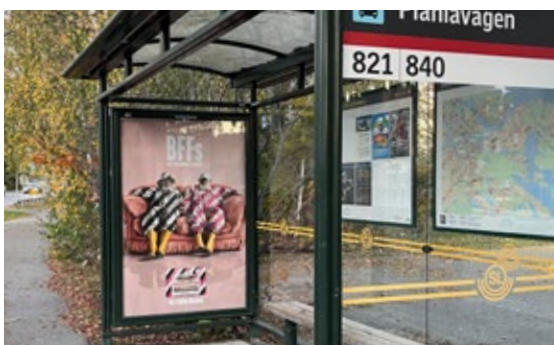
Anslagstavlor, affischpelare och andra tavlor för utbytbar information är avsedda för föreningar, ickekommersiella företag, klubbar och arrangörer som vill sätta upp anslag. Platser och syften som utgör ett allmänt intresse är att föredra. För reklam och affischering som sker på eller vetter mot offentlig plats behövs polistillstånd.

Reklamvitriner, affischpelare och stortavlor

Mindre reklamvitriner är vanligen dubbelsidiga, inifrån belysta och avsedda för affischer med allmän reklam. Det är vanligt att de har ett växlande budskap. Även affischpelare kan ha liknande form men förekommer även bland annat som trekant- eller cylinderformade skyltar. Mindre reklamvitriner kan placeras fristående eller som en del av till exempel väderskydd vid hållplats för kollektivtrafik. Större affischtavlor kallas ibland för billboards eller stortavlor och är vanliga bland annat på parkeringsplatser vid handelsområden. Budskapet är verksamhetsanknuten eller allmän reklam.

Skyltar av dessa typer är vanligast och mest lämpade i handels-, industri- och verksamhetsområden och bör undvikas i utpräglade bostadsområden, parker, naturområden och områden med höga kulturvärden. Skyltarna bör inte vara större än affischeringsytan eller högre än nödvändigt. Fördelar finns om foten är smal eller står på en stolpkonstruktion. Placering ska göras så att de inte hindrar siktlinjer för bil- och gångtrafikanter.

För reklam och affischering som sker på eller vetter mot offentlig plats behövs polistillstånd.



Skyltskåp och mindre affischtavlor

Bygglov för mindre ytor av fasta skyltplatser där budskapet byts ut regelbundet handlar ofta om skyltplatser för löpsedlar eller erbjudanden. Vissa verksamheter som teatrar, restauranger och föreningar har särskilt behov att visa aktiviteter eller menyer som ibland byts ut så ofta som dagligen.

Skyltplatserna kan exempelvis utföras som skyltskåp i ögonhöjd. En lämplig placering och utformning är, liksom en prydlig och tålig inramning, viktiga förutsättningar för att få bygglov.



ÖVRIGA SKYLTTAR

Flaggor

En form av skylt är flaggor med företagsnamn, företagsloggor och produktnamn, så kallade reklamflaggor eller banners. De är antingen på fristående flaggstänger eller på flaggstänger som är fästa i fasader eller på tak.

Samma regler för när en skyltflagga är lovpliktig gäller som för övriga skyltar. Undantag gäller nationsflaggor, flagga med kommunvapen eller liknande (till exempel EU-flaggor, regionflaggor och Nato-flaggor) som inte är lovpliktiga.

Tänk på att även lovbefriade flaggor behöver placeras med omsorg och anpassas till den omgivande stadsmiljön. De får inte vara ett störande inslag gällande till exempel sikt eller olägenhet.



Kulturskyltar

Evenemangsskyltning med dubbelsidiga utbytbara budskap som fästs på stolpar (stolptavlor) kallas ibland för kulturskyltar eller banér. Ofta sitter flera skyltar med samma budskap i rad. Dessa är lovbefriade om de enskilt är mindre än 1 kvadratmeter och om de inte placeras inom ett särskilt värdefullt område.

Fri höjd ska säkerställas om minst 3,5 meter över en gångbana och minst 4,7 meter över en körbana. Det finns även andra typer av skyltar som ibland kallas kulturskyltar. Dessa avser information om historiska händelser eller miljöer, ibland utmärkta som kulturpromenader och historiska vandringar.

Nacka kommun har en modell framtagen för utformning av kulturskyltar.



LJUSANORDNINGAR OCH BELYSNINGSTYPER

Gatubelysning

Enligt rättspraxis har gatubelysning och belysning vid motionsspår inte ansetts vara bygglovspliktiga. Med lovpliktig ljusanordning avsågs en mer betydande anordning med stark ljuseffekt, till exempel strålkastare. Vanligt förekommande belysning som syftar till att ge ett allmänljus på gator, vägar och gång- och cykelstråk bedöms därmed inte som lovpliktiga.

Även lovbefriade ljusanordningar kan få en betydande påverkan på stads- och landskapsbilden under mörka timmar. Belysning som placeras vid öppna vattenytor och belysning som inverkar på siluetten mot natthimlen är ofta särskilt känsliga och behöver utformas med omsorg.

Entrébelysning

Entrébelysning som syftar till att lysa upp entréer och stråk samt belysning på uteplatser och balkonger är inte lovpliktiga, under förutsättning att belysningen inte har en betydande inverkan på omgivningen. Den ska dock alltid utformas med hänsyn till grannar, förbipasserande och till det omgivande stadsrummet. Även lovbefriad belysning behöver planeras med omsorg och ska ha en väl avskärmd belysning för att inte orsaka bländning eller spilljus.

Mastbelysning

En mer betydande anordning med stark ljuseffekt, exempelvis strålkastare, är lovpliktig. Exempel på sådan lovpliktig belysning är belysning som monterats på höga master vid idrottsanläggningar, ridskolor, större parkeringsplatser och industri- och hamnområden.

Fasadbelysning

Fasadbelysning syftar till att framhäva byggnadens volym eller arkitektoniska detaljer som en del av stads- eller landskapsrummet. Fasadbelysning lämpar sig primärt för att lyfta fram landmärken och målpunkter, men kan även användas för att ge ett mjukt, rumsskapande ljus på torg och andra allmänna platser.

Belysning avsedd att ljussätta en fasad ska vara ordentligt avbländad för att minimera obehagsbländning och för att inte bidra till ljusföroreningar.

Fasadmonterad uppåtriktad belysning, som ger starka kontraster och hårda skuggor bör användas med försiktighet då detta riskerar att förvanska byggnadens uttryck och områdets karaktär. Uppåtriktat ljus ska vara mekaniskt avbländat så att det inte lyser upp i himlen.

Ifall du vill belysa en fasad eller annat objekt av mer komplex karaktär rekommenderas att du tar hjälp av en expert som kan planera för väl avvägd ljussättning.

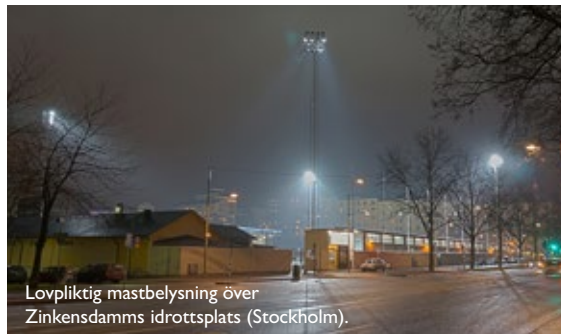
Fasadbelysning är inom detaljplanelagt område lovpliktig när den bedöms få betydande påverkan på omgivningen eller är placerad inom och intill områden eller byggnader som är särskilt värdefulla.



Gatubelysning (Järla).



Entrébelysning (Stationshuset i Saltsjöbaden).



Lovpliktig mastbelysning över Zinkensdamms idrottsplats (Stockholm).



Fasadbelysning av kulturhistoriskt värdefulla byggnader är lovpliktig (Stockholms slott).

Effektbelysning

Effektbelysning används ofta för att skapa trygga och attraktiva stadsrum. Effektbelysning med påtagligt starkt horisontellt eller uppåtriktat ljus på till exempel broar, träd och konst är lovpliktigt om det ligger inom planlagt område. Effektbelysning är vanligtvis lovpliktig inom eller invid områden och byggnader som är utpekade som särskilt värdefulla.

Större, permanenta ljusanordningar med färgat ljus kan ha en betydande påverkan på omgivningen och är i sådana fall lovpliktiga.

Ljusprojektion

Ljusprojektioner som skapar en lysande bild, text, film eller mönster på en yta är lovpliktiga om de kan få betydande påverkan på omgivningen eller finns inom eller vid särskilt värdefulla områden eller byggnader.

Om projektionen innehåller ett företagsnamn eller logga definieras den som en skylt som kräver lov som skylt. Om bilden, filmen eller mönstret förändras kontinuerligt behöver till exempel motiv och frekvens framgå av bygglovsansökan.

Julbelysning

För säsongs- och eventbelysning under till exempel jul- och nyårshelgerna är grundregeln att bygglov inte behövs. Lovbefrielsen gäller däremot inte belysning med stor områdespåverkan eller sådan som påverkar trafiksäkerheten negativt. För denna typ av julbelysning krävs ett tidsbegränsat lov eller ett säsongslov (om ljussättningen är återkommande år efter år). Exempel på eventbelysning med stor omgivningspåverkan som kräver bygglov är helt ljussatta fasader.

Eventbelysning

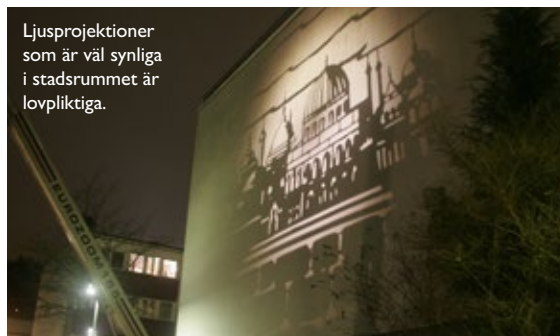
En tidsbestämd eventbelysning som pågår högst en vecka och inte är konstant eller återkommande med hög frekvens bedöms inte behöva bygglov. Den får dock inte utgöra en olägenhet för omgivningen. Om eventbelysningen placeras på någon annans mark, till exempel på allmän platsmark, krävs tillstånd från fastighetsägaren.



Fasadbelysning av villor kan vara lovpliktig om den har stor påverkan på omgivningen eller finns i särskilt värdefull miljö.



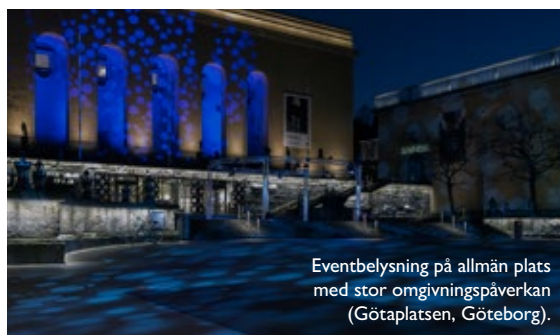
Effektbelysning är lovpliktig om de placeras i värdefull miljö eller har stor påverkan på omgivningen.



Ljusprojektioner som är väl synliga i stadsrummet är lovpliktiga.



Eventbelysning mot gata med stor omgivningspåverkan (Kungsgatan, Stockholm).



Eventbelysning på allmän plats med stor omgivningspåverkan (Götaplatsen, Göteborg).

TILLSTÅND OCH ÖVRIG INFORMATION

Bygglov

Det är bygglovenheten som prövar din ansökan och utfärdar bygglov för skyltar och ljusanordningar. Undantaget är vägvisningsskyltar som lyder under vägmärkesförordningen där Trafikverket ger tillstånd. Du ansöker digitalt via vår e-tjänst. En lista över vad som ska ingå i din ansökan kan du hitta på Nacka kommuns hemsida.

Hittar du inte svar på din fråga i dessa riktlinjer eller är osäker på vad som gäller för ditt projekt, kontakta gärna Stadsbyggnadsservice på stadsbyggnad@nacka.se. Du får normalt svar inom 48 timmar. Du kan också boka ett rådgivningsmöte med bygglovenheten.

Polistillstånd

Enligt Nackas kommuns lokala ordningsföreskrifter krävs polismyndighetens tillstånd för att:

- Använda högtalare eller liknande för att sprida information, reklam eller andra budskap som riktar sig till personer på offentlig plats.
- Sätta upp affischer, annonser eller liknande anslag på husväggar, staket, stolpar, hänvisningsskyltar eller liknande som är belägna på eller vetter mot offentlig plats.

Med offentlig plats avses allmänna platser där många vistas såsom torg, parker men även vägområden. Du kan alltså behöva polistillstånd för skyltar som inte kräver bygglov. Tillstånd söks på polisens hemsida.

Strandskyddsdispens

Sätter du upp en skylt eller ljusanordning inom strandskyddat område kan du behöva söka både bygglov och strandskyddsdispens. Du kan även behöva strandskyddsdispens trots att skylten eller ljusanordningen inte är bygglovspliktig.

Vilka områden som omfattas av strandskyddsdispens framgår av Nacka kommuns webbkarta. Dispens söks hos miljötillsynsenheten digitalt via vår e-tjänst. På Nacka kommuns hemsida finns en checklista på vad som ska ingå i din ansökan om strandskyddsdispens.

Länsstyrelsen

Sätter du upp en skylt utanför detaljplanelagt område behöver du länsstyrelsens tillstånd för skyltar inom 50 m från allmän väg. Du behöver tillstånd även när skylten inte är bygglovspliktig. Väghållarens tillstånd krävs också, till exempel från Trafikverket eller kommunen.

Tillstånd från länsstyrelsen kan också krävas för ljusanordningar och skyltar som monteras på byggnadsminnen och kyrkliga kulturminnen som är skyddade enligt kulturmiljölagen.

Trafikverket

Trafikverket är beslutsfattare för vägvisningsskyltar som lyder under vägmärkesförordningen. Trafikverket ska också höras vid placering av skyltar längs de vägar där Trafikverket är väghållare. Trafikverket vill inte ha skyltar placerade för nära från vägbana, inte heller i slänt mot diken vid vägbana.

Tillstånd från Trafikverket kan också krävas för ljusanordningar som placeras inom vägområdet. I Nacka kommun är Trafikverket väghållare till bland annat infarten till Sickla och vägg 222.

Markupplåtelse

Den som vill sätta upp en skylt på kommunens mark söker tillstånd direkt hos kommunen som markägare.

Fastighetsägarens ansvar

Fastighetsägaren är ytterst ansvarig för vad som händer på sin fastighet. Du behöver därför alltid fastighetsägarens tillstånd för att sätta upp en skylt eller ljusanordning.

En företagare som vill sätta upp en skylt eller ljusanordning på en fastighet behöver därför ha tillåtelse från fastighetsägaren för åtgärden.

Olovliga skyltar

Om du sätter upp bygglovspliktiga skyltar eller ljusanordningar utan lov kan miljö- och stadsbyggnadsnämnden besluta om byggsanktionsavgift och rättelseföreläggande med vite och du kan då behöva ta bort skylten. Om den olovliga åtgärden tas bort innan ärendet beslutas i miljö- och stadsbyggnadsnämnden blir det inga påföljder.

Om du vill läsa mer

För att tydliggöra Nacka kommuns riktlinjer och förhållningssätt finns utöver dessa riktlinjer ett antal dokument framtagna för stöd i hur skyltar och ljusanordningar ska utföras för att vara anpassade till olika byggnader och miljöer.

- För karaktärsdrag och värden i kulturmiljöer, se Nackas kulturmiljöprogram och gällande detaljplan.
- För belysning av olika typer av miljöer finns Riktlinjer för utomhusbelysning i Nacka.
- För mer information om din fastighet omfattas av ett skyltprogram eller gestaltungsprogram, se aktuell detaljplan för ditt område.

