

An aerial photograph of Saltsjöbaden, Sweden, showing a coastal town with a railway line, villas, and a marina. The town is built on a peninsula with a large bay. The water is a deep green color. The town is densely packed with buildings, mostly white and grey, with some red roofs. There are many trees and green spaces. A railway line runs through the town. A marina with many boats is visible on the right side. The sky is clear and blue.

HISTORISK VANDRING I SALTSJÖBADEN

Saltsjöbanan, villor och salta bad

Gruppen samlas vid Ringvägens station.

STOPPSTÄLLE 1

RINGVÄGENS STATION

SALTSJÖBANAN

Saltsjöbanan, som invigdes 1893, kom att få stor betydelse för Nackas utveckling. Utmed Saltsjöbanan växte i snabb takt flera villasamhällen upp. Några exempel är Storängen 1904 och Saltsjö-Duvnäs 1907. Saltsjöbaden grundades 1893 – samma år som banan stod klar.

Bygget av banan har sitt ursprung i att de två initiativtagarna – bankdirektör K A Wallenberg (1853-1938) och bankiren Ernest Thiel (1859-1947) – ville skapa en exklusiv villa- och badort vid Östersjökusten nära Stockholm.

Utöver villasamhällen bidrog Saltsjöbanan även till att flera industrier anlades utmed banan, som t.ex. Atlas Diesel i Sickla (idag Sickla köp- kvarter med bl.a. Dieselverkstaden) samt de Lavals ångturbiner i Järla (idag bostadsområde samt fabrikslokaler ombyggda för olika kommersiella ändamål).

RINGVÄGENS STATION

Ringvägens station öppnades den 2 juli 1893 – samma år som Saltsjöbanan invigdes. En mindre väntsal uppfördes vid Ringvägens station år 1898 och 1913 tillkom utrymmen för biljettförsäljning samt ett magasin för paketgods.



FOTO KARL GABOR, 2009.

Ringvägens station. År 1898 uppfördes en mindre väntsal, och 1913 byggdes utrymmen för biljettförsäljning och magasin för paketgods. Byggnaden finns fortfarande kvar som väntkur.

ÖVRIG STATIONER

Idag finns utmed Saltsjöbanan 17 stationer. Från Slussen till Saltsjöbaden: 13 stationer, och där Saltsjöbanan delar sig, från Igelboda till Solsidan: 4 stationer.

Berätta om Saltsjöbanans betydelse för Nackas utveckling samt om Ringvägens station.

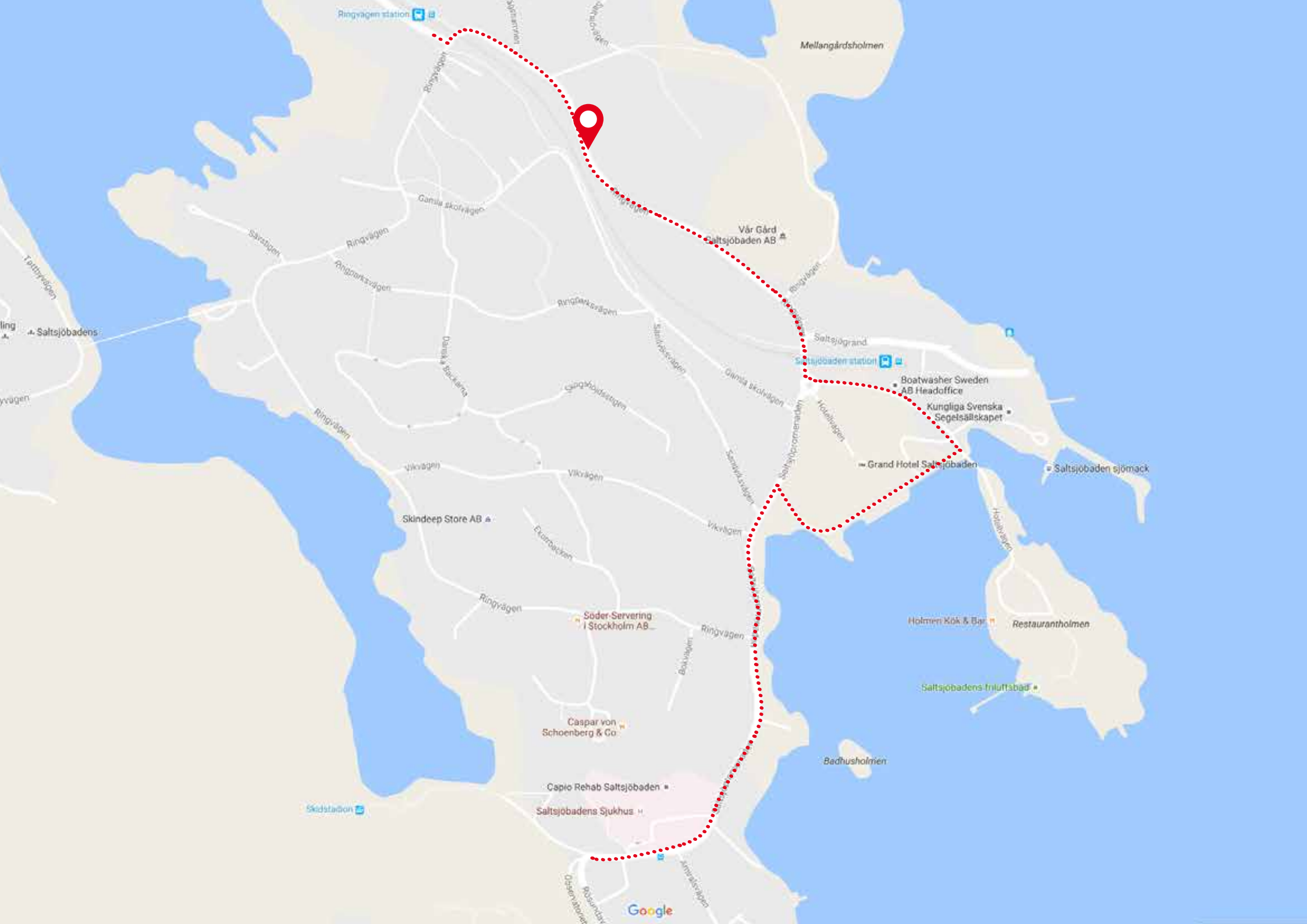
Fråga eleverna: Före Saltsjöbanans tillkomst vilket transportmedel tror ni var avgörande för Nackas utveckling?

Svar: Ångbåtstrafiken möjliggjorde för storstadsborna att på ett

bekvämt sätt ta sig ut till skärgården, och Nackas branta kuster började exploateras för sommarvillbebyggelse. Allt fler ångbåtsbryggor anlades och redan 1886 fanns utmed Skurusundet och Ormingelandets stränder inte mindre än hundra tilläggsplatser för ångbåtar. Tilläggas kan att busstrafiken kom igång på 1920-talet såväl på Sicklaön som på Ormingelandet samt från Älta till Enskede.

Fråga eleverna: Vilka stationer känner ni till och var brukar ni kliva av om ni reser med Saltsjöbanan mellan till exempel skolan och hemmet?

Följ Ringvägen och börja med att visa den första Sjuvillan, som revs och ersattes med villan som står där idag.



STOPPSTÄLLE 2 RINGVÄGEN 18 VID SJUVILLA NR 6

SJUVILLORNA

Sjuvillorna ligger utmed Ringvägen där den följer järnvägen. Denna del av Ringvägen hette tidigare Östra Ringvägen, men kallades allmänt för Sjuvillevägen. Husens vackra fasader med utsirade altaner, balkonger och burspråk samt tak med smäckra spiror och ståtliga takryttare ger ett imponerande intryck.

På 1960-talet inköptes samtliga Sjuvillor av Kooperativa Förbundet (KF), som redan ägde det stora intilliggande området Vår Gård, vilket vi kommer att passera under vår vandring.

KF nyttjade villorna som personalbostäder, men avsikten var att så småningom riva husen och ersätta dem med moderna par- eller radhus. Många av Sjuvillorna hade inte åtgärdats på länge och var säkert nergångna.

Sjuvilla nr 1 revs av KF år 1965 och därefter ansökte KF om rivningstillstånd även för Sjuvilla nr 2 och nr 3. Ansökningarna avslogs emellertid. Därmed insåg KF att det skulle bli svårt att riva de återstående Sjuvillorna och sålde därför så småningom dessa till privatpersoner. Idag är Sjuvilla nr 2 och nr 3 privatägda. De övriga, Sjuvilla nr 4, nr 5, nr 6 och nr 7, med totalt tio lägenheter, ägs av Bostadsrättsföreningen Sjuvillorna.



Sjuvillorna, som uppfördes 1896, ligger utmed Ringvägen där den följer järnvägen.

FOTO: KARL CABOR, 2008.

SJUVILLA NR 6

Villans första ägare var grosshandlare och chef för Krooks Petroleum, Carl-Adam Lindström. I villan lyste alltid fotogenlampor då ljuset ansågs nyttigt för ögonen. Hustrun Adèle var mycket utåtriktad. Hon arbetade inom Röda Korset samt ordnade fester och danskvällar på Grand Hôtel för att saltsjöbadsborna skulle få lära känna varandra. På 1930-talet såldes villan till Märta Lundin, som drev pensionatsrörelse i huset – Pensionat Bellevue. År 1966 köpte KF fastigheten.

Berätta om Sjuvillorna samt kort om Sjuvilla nr 6.

Fråga eleverna: Hur gamla tror ni villorna är?

Svar: Över hundra år – villorna uppfördes år 1896, och arkitekt-

ritningarna är signerade E. Lundroth. Dock råder tveksamhet om det var Erik eller Ernst, som ritade Sjuvillorna, däremot vet man med säkerhet att byggherren var Reinhold Hörnell.

Fråga eleverna: Tycker ni det var bra att villorna fick stå kvar? Om ni tycker det eller inte försök förklara hur ni tänker.

FOTO KARL GABOR, 2008.



Sjuvilla nr 6 på Ringvägen 18.



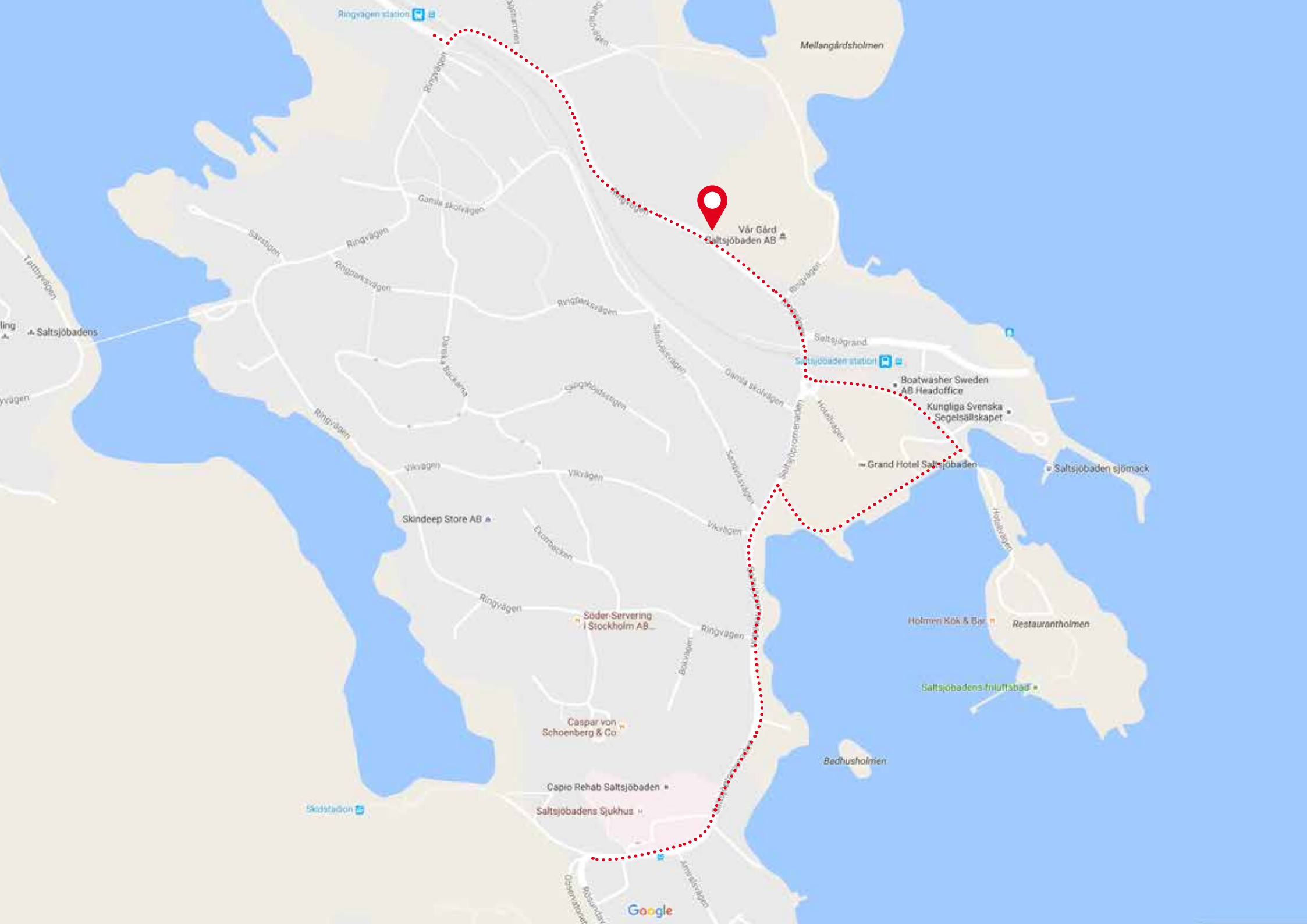
FOTO KARL GABOR, 2008.

Sjuvilla nr 6 – balkong mot Ringvägen utformad med vackert svarvade stolpar och spjälor.



Sjuvilla nr 6 med fasad mot Ringvägen 18.

FOTOGRAF ÖKÄND. FOTO 1990-TALET.



STOPPSTÄLLE 3 RINGVÄGEN 8 VID VÅR GÅRD

VÅRGÅRD BLIR VÅR GÅRD

Bankiren Ernest Thiel och hans bror affärsmannen Arthur Thiel köpte två grannfastigheter på Sjöudden och uppförde år 1892, med Erik Josephson som arkitekt, villorna Villa Bikupan och Ackevillan. (Den sistnämnda villan revs år 1972.)

Bröderna kallade området ”Vårgård”, men när Kooperativa Förbundet (KF) köpte villorna år 1924 ändrades namnet till Vår Gård.

KF utökade sin anläggning år 1929 med bl.a. köp av grannfastigheten Villa Skårtofta, som uppfördes 1897 på initiativ av industrimannen John Bernström efter ritningar av arkitekt Gustaf Lindgren.

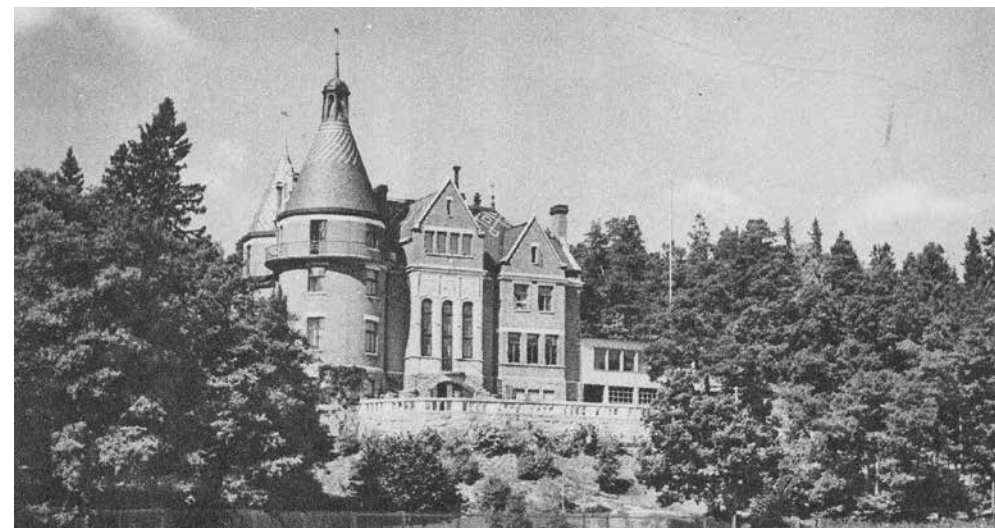


FOTOGRAF OKÄND. VYKORT 1960-TALET.

Villa Bikupan är en av de äldsta villorna i Saltsjöbaden.

Vid köpet av Vår Gård ingick flera konstverk och dessa ligger till grund för den rika konstsamling, som finns här idag. Konstsamlingen har utökats från många håll: genom gåvor samt fortlöpande egna inköp. Bl.a. finns svenska konstnärer representerade som Olle Baertling, Sven E:et Erixson, Isaac Grünewald, Bruno Liljefors, Roland Svensson och Axel Törneman. Men även konstverk av den franske konstnären Marc Chagall samt den ryske konstnären Nicolas de Staël ingår i samlingen.

Vår Gård användes tidigare för kursverksamhet inom KF för utbildning av butikspersonal och chefer. Idag är anläggningen en kommersiell konferens- spa- och hotellanläggning.

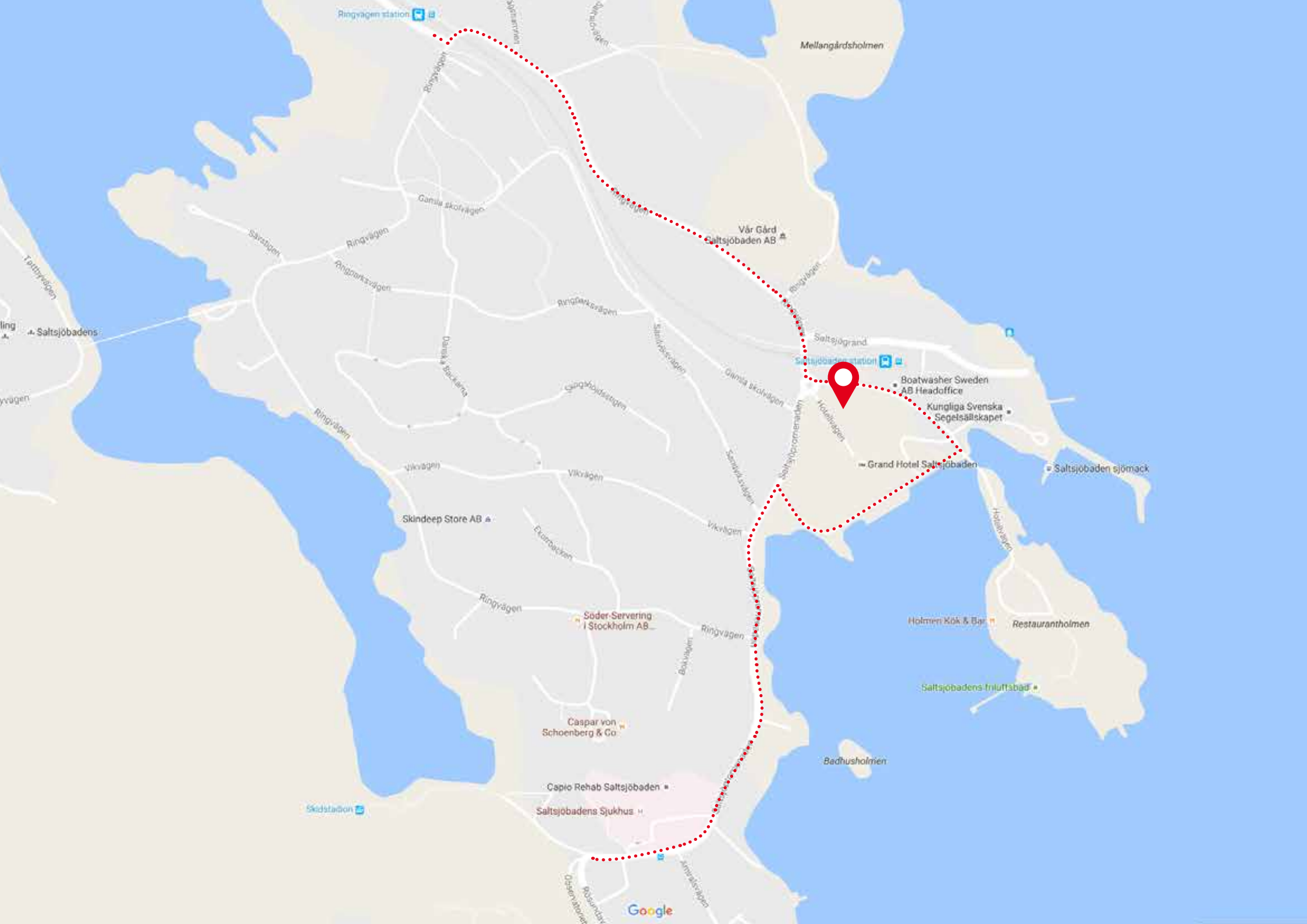


FOTOGRAF OKÄND. VYKORT 1950-TALET.

Villa Skårtofta på Ringvägen 6-8.

[Berätta om Vår Gård.](#)

[Gå till Saltsjöbadens station](#)



Ringvägen station

Mellangårdsholmen

Vår Gård
Saltjöbaden AB

Saltjögränd
Saltjöbaden station

Boatwasher Sweden
AB Headoffice
Kungliga Svenska
Segelsällskapet

Grand Hotel Saltjöbaden

Saltjöbaden sjömack

Skindeep Store AB

Söder-Servering
i Stockholm AB

Holmen Kök & Bar

Restaurantholmen

Saltjöbadens friidfallsbad

Caspar von
Schoenberg & Co

Badhusholmen

Capio Rehab Saltjöbaden
Saltjöbadens Sjukhus

Skidstation

Google

STOPPSTÄLLE 4 SALTSJÖBADENS STATION

SALTSJÖBADENS STATION

Genom Saltsjöbanans tillkomst 1893 fick Saltsjöbaden sin första landförbindelse med Stockholm. Tidigare hade man varit hänvisad till att resa med båt då riktiga vägar saknades.

Den första stationsbyggnaden – ritad av arkitekt Erik Josephson efter förslag från Gustaf Wallenberg – öppnades den 2 juli 1893. På bottenplanet fanns utöver expedition samt biljettkontor även Saltsjöbadens första postkontor, som fanns kvar fram till år 1911. Övervåningen hyste personalbostäder.

Stationsbyggnaden stängdes den 6 december 1947, men fick stå kvar till år 1954 då den revs till mångas stora sorg. När Saltsjöbanan invigdes 1893 och fram till 1947 fortsatte banan ytterligare 200 meter till Grand Hôtel. Vid denna tid fanns även ett stickspår ner till Dalaröbryggan där man kunde fortsätta med båt ut till skärgården.

I samband med att den gamla stationsbyggnaden stängdes förlängdes banan österut och den nya slutstationen i Saltsjöbaden fick inrymmas i den så kallade Röda Stugan. I byggnaden drivs idag café- och restaurangverksamhet i privat regi.



Saltsjöbadens station stod klar i juli 1893. Stationen stängdes 1947, men fick stå kvar fram till 1954 då den revs.

Berätta om den första stationen, banans sträckning samt om den nya stationsbyggnaden.

Fråga eleverna: Vi står nu vid Saltsjöbanans slutstation. Vet ni var Saltsjöbanan börjar?

Svar: Slussen.

I början av januari 2013 skedde här en ovanlig tågolycka som blev mycket uppmärksammas. Vet ni vad som hände?

Svar: Se berättelse intill. Visa gärna byggnaden som tåget körde in i.

Fortsätt till bron som leder till Restaurangholmen.

”Städerska har stulit tåget!”

Hon heter Sara och var städerska ombord när Saltståget den 14 januari 2013 löpte amok och körde halvvägs in i ett bostadshus vid ändhållplatsen. Det har ju hänt missöden förr med skenande tåg på Saltsjöbanan, men den här olyckan var en världsnöhet.

Varenda tv-station skulle ha bilderna från olycksplatsen. I början kopplades det ihop med terrorism och muslimska självmordspiloter. Tågbolaget Arriva skyllde de första dagarna på städerskan ombord som STULIT tåget. Det var alltså Sara.

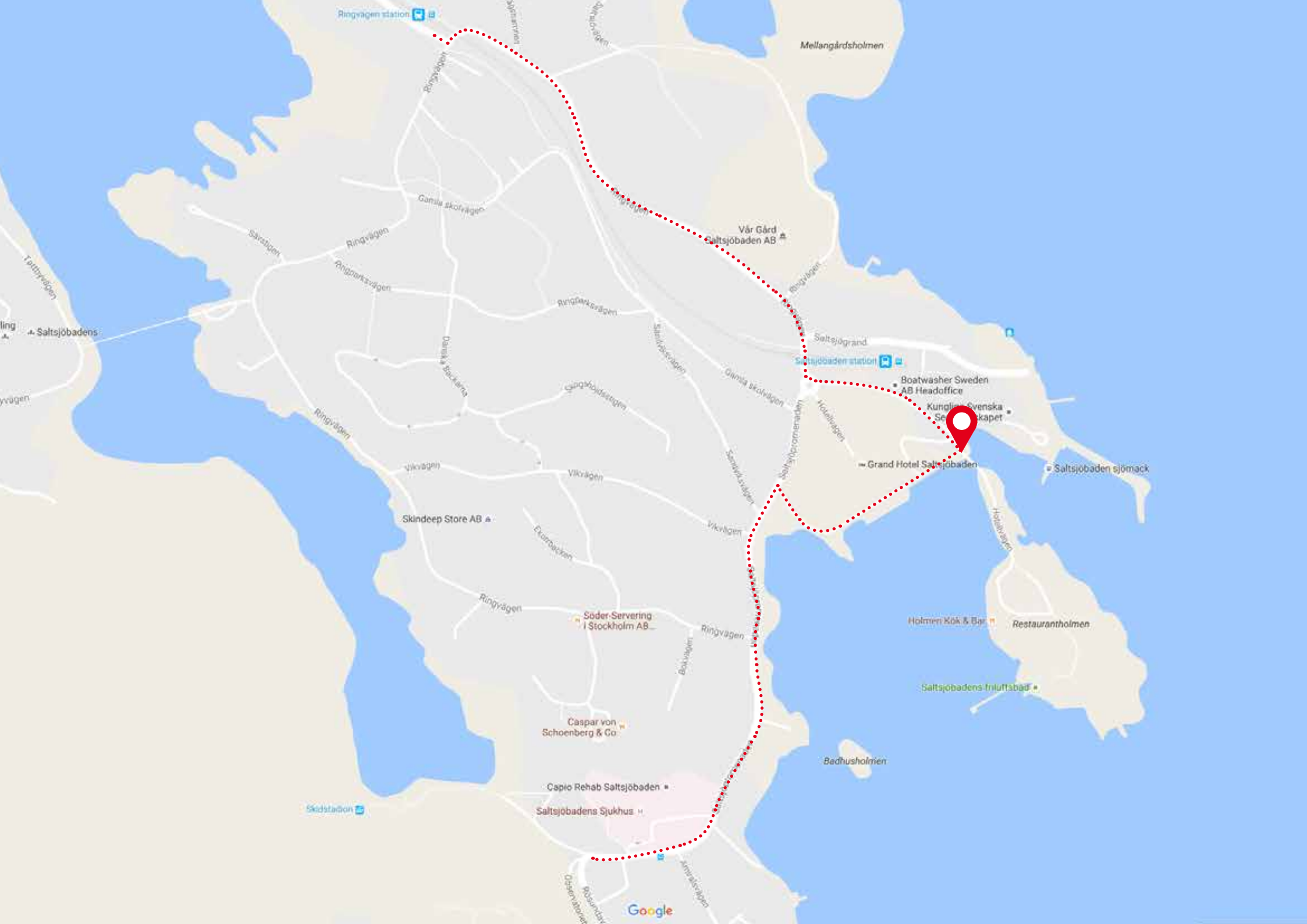
När polisen skulle gripa henne låg hon på sjukhus med båda benen skadade, bäckenfraktur och nio revben och båda nyckelbenen brutna samt hjärtsäcken punkterad. Det tog två timmar för brandkåren att få loss henne. Men det tog tågbolaget flera dagar att be Sara om ursäkt för alla beskyllningar.

I olyckshuset var kvinnan som bor i bottenvåningen på toaletten när tåget brakade in. Tåget hade kört rakt genom vardagsrummet och stannat framför tv-soffan. De som bodde i lägenheten evakuerades i pyjamas till Vår Gård där de fick bo provisoriskt.

Först i maj i år kom haverikommissionens rapport om olyckan. Bromsarna hade lämnats öppna på grund av risken för förfrysning. En serie brister i säkerheten hade sen startat tåget. Sara själv mår numera bra, säger hon. Hon har tackat nej till alla tv-soffor och intervjuer. Hon är 24 år och vill inte bli kändis för det här i resten av livet. Vad jobbar hon med idag? - Jag är tågvärdinna hos Arriva.

Hon har inte ont nånstans längre, försäkrar hon.

(Texten om Sara skriven av **Lars Westman** i samband med Nacka konsthalls sommarutställning 2014)



Ringvägen station

Mellangårdsholmen

Vår Gård
Saltjöbaden AB

Saltjögränd
Saltjöbaden station

Boatwasher Sweden
AB Headoffice

Kungliga Svenska
Sjökapet

Grand Hotel Saltjöbaden

Saltjöbaden sjömack

Skindeep Store AB

Söder-Servering
i Stockholm AB

Holmen Kök & Bar

Restaurantholmen

Saltjöbadens friidftsbad

Caspar von
Schoenberg & Co

Badhusholmen

Capio Rehab Saltjöbaden
Saltjöbadens Sjukhus

Skidstation

Google

STOPPSTÄLLE 5 BRON ÖVER TILL RESTAURANGHOLMEN

ELVERKET

Byggnaden, som uppfördes år 1895, var ursprungligen ett elverk – en kraftstation för belysning. I och med denna fick Saltsjöbaden ett eget elverk. Ännu vid sekelskiftet 1900 ansågs den elektriska gatubelysningen vara en sevärdhet. Elverket, som drevs med ångturbiner, anlades av en av Grand Hôtels stamgäster, Gustav de Laval. Arkitekten som ritade byggnaden är okänd. Sedan 1990 är byggnaden huvudkvarter för Kungl. Svenska Segelsällskapet (KSSS).



Saltsjöbadens elverk vid Dalaröbryggan är det äldsta elverkshuset i Sverige.



FOTOGRAF OKÄND. FOTO CA 1900.

Basarbyggnaden, som låg mellan Saltsjöbadens järnvägsstation och Grand Hôtel, togs i bruk 1893 och fungerade som den tidens affärscentrum. Byggnaden med sina två lökformade gaveltorn inrymde konditori, tobakshandel, sybehörsaffär, specerihandel, frisersalong samt tvättinrättning. På övervåningen fanns bostadsrum. Basarbyggnaden revs – liksom den gamla stationsbyggnaden – i början av 1950-talet.

FOTO RUD. M. BARDACH. SENT 1890-TAL

STOPPSTÄLLE 6 STANNA NEDANFÖR GRAND HÔTEL

GRAND HÔTEL

Samma år som Saltsjöbanan invigdes 1893 stod Grand Hôtel redo att ta emot gäster. Hotellet – ritat av arkitekten Erik Josephson – hade byggts på rekordtid.

Samma år stod Grand Restaurant på Restaurangholmen färdig – även restaurangen ritades av arkitekt Erik Josephson – och då hotellet de första åren saknade restaurang fick hotellgästerna promenera över till holmen för att äta middag. Endast frukosten serverades i hotellets snålt tilltagna matsal.

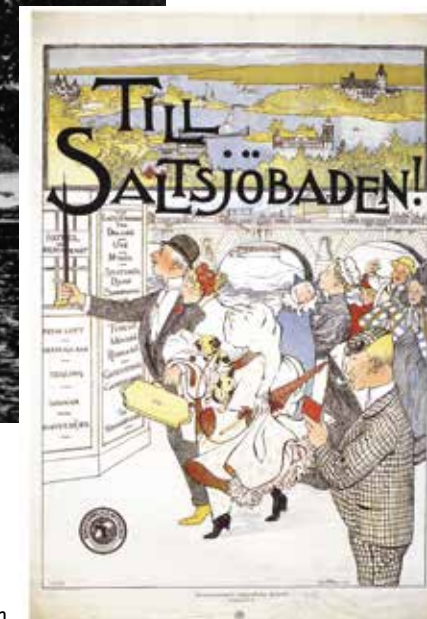
Men tre år senare – 1896 – tillbyggdes hotellet med en stor restaurang då det visade sig vara alltför obekvämt för gästerna att ta sig till Restaurangholmen.

Grand Hôtel har renoverats och byggts till ett flertal gånger, men byggnaden har dock kvar det mesta av sin ursprungliga karaktär.



FOTO L. LIEBENFELD. VYKORT CA 1910.

Vid midsommar år 1893 invigdes Grand Hôtel i Saltsjöbaden. Hotellet hade 120 rum varav ungefär hälften med bad. Tre år senare stod tillbyggnaden med restaurangen klar.



Reklamaffisch för Saltsjöbaden från 1896 av konstnären Elin Westman.

Berätta om Grand Hôtel.

Fortsätt längs Saltsjöpromenaden mot Badholmen

STOPPSTÄLLE 7 STRAX FÖRE BADHOLMEN

RESTAURANGHOLMEN

Saltsjöbaden kom snabbt att bli en populär bad- och kurort. I mitten av 1890-talet anlades två kallbadhus – ett för herrar och ett för damer – på och invid Badholmen. I början av 1920-talet ansågs dessa badhus blivit så föråldrade att man beslöt att låta arkitekten Torben Grut rita ett nytt kallbadhus – den även s.k. simstadion, vilken stod klar år 1925.

Det gamla herrbadet hade flyttats från Badholmen till Restaurangholmen och omvandlats till ett dambad och på holmen förlades även det nya herrbadet. På holmen fanns redan Sommarhotellet som uppfördes 1905. Hotellet – ritat av arkitekt Carl Westman – fick stå kvar fram till 1984 då det revs.

Vidare fanns även Grand Restaurant, som togs i bruk den 1 maj 1893. I restaurangen pågick många glada dansaftnar under 1920 och 30-talen samt utställningar med konst av saltsjöbadskonstnärer. År 1968 totalförstördes byggnaden av en brand.

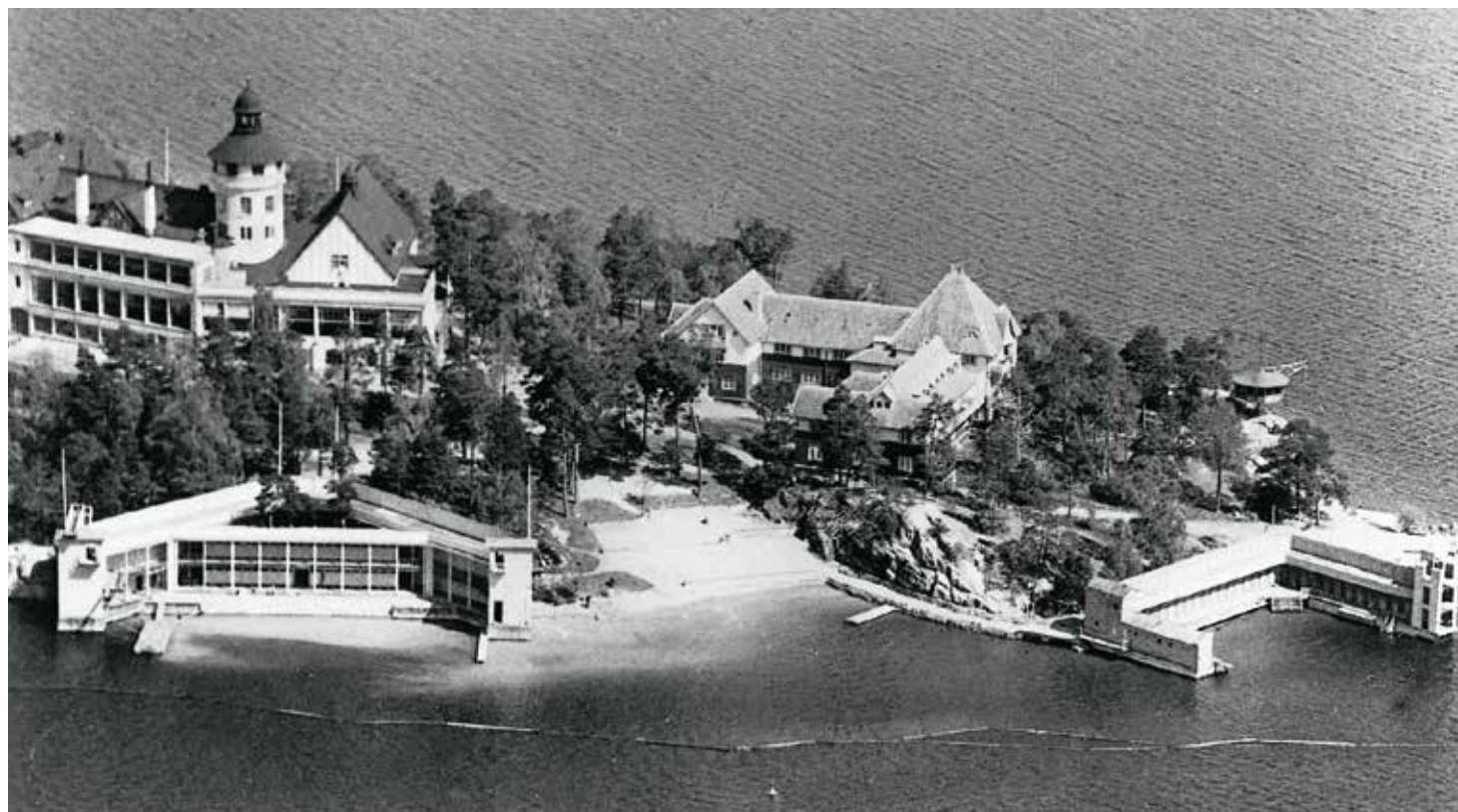


FOTO SVENSKT FLYGFOTO, 1960-TALET.

Restaurangholmen med kallbadhusen samt Grand Restaurant och Sommarhotellet.
Baden från vänster i bild: herrbadet, mellanbadet samt dambadet.

Berätta om kallbadhusen på Restaurangholmen och Grünewaldvillan.

Fråga eleverna: Finns det utöver kallbadhusen även andra bygg-

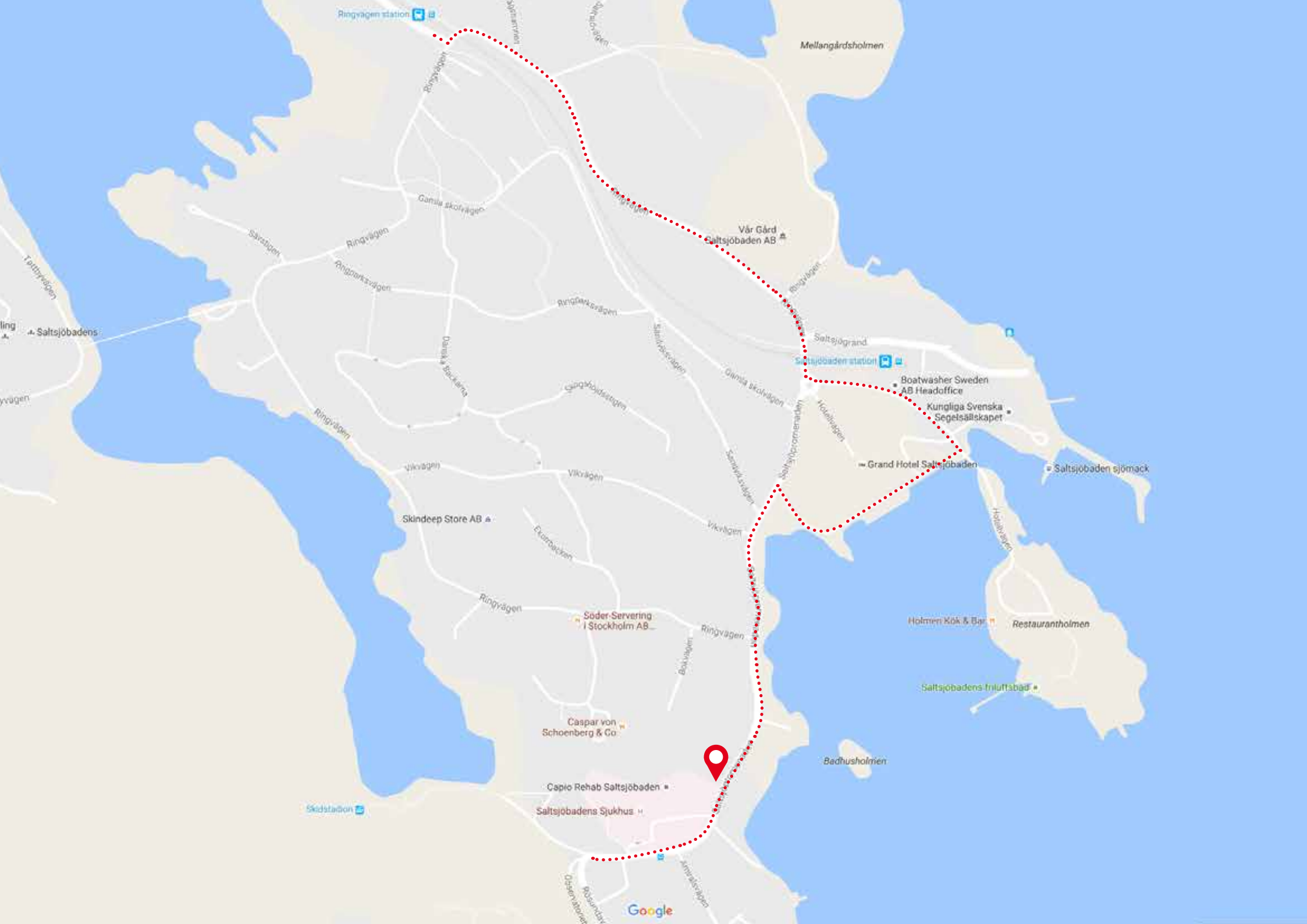
nader på Restaurangholmen?

Svar: Mellan åren 2006-2008 uppfördes bostadshus på platsen för Grand Restaurant och Sommarhotellet.

Fråga eleverna: Vad tycker ni om att det idag finns modern bebyggelse på Restaurangholmen?



Vy över Restaurangholmen och de bägge kallbadhusen, som invigdes den 1 juli 1893. Invid stranden ses dambadhuset och vid Badholmen, herrbadhuset. Ut till herrarnas badhus ledde en hängbro som ännu finns kvar. I fonden Restaurangholmen med Grand Restaurant, som uppfördes samma år som kallbadhusen.



Ringvägen station

Mellangårdsholmen

Vår Gård
Saltsjöbaden AB

Saltsjöbaden station

Boatwasher Sweden
AB Headoffice

Kungliga Svenska
Segelsällskapet

Grand Hotel Saltsjöbaden

Saltsjöbaden sjömack

Skindeep Store AB

Söder-Servering
i Stockholm AB

Holmen Kök & Bar

Restaurantholmen

Saltsjöbadens friidfallsbad

Caspar von
Schoenberg & Co

Badhusholmen

Capio Rehab Saltsjöbaden

Saltsjöbadens Sjukhus

Google

STOPPSTÄLLE 8 SALTSJÖPROMENADEN 8

GRÜNEWALDVILLAN

År 1893 fick den unge arkitekten Ferdinand Boberg i uppdrag att rita en representativ sommarvilla åt den framgångsrike industrimannen Knut Tillberg. Den 550 kvm pampiga trävillan köptes 1911 av bokförläggare Hugo Geber. Han lät installera centralvärme samt göra en tillbyggnad för nytt kök och ett gästrum. År 1936 förvärvade konstnären Isaac Grünewald villan där ha flyttade in med sin andra hustru Märta Grundell. De kom att bli de första att bo i villan året om.

Den stora ateljén tillbyggdes i början av 1940-talet efter ritningar av Märta's bror Olov. År 1946 omkom Isaac och Märta i en flygolycka. Efter något år övertogs villan av Isaacs son Iván, som kom att vara bosatt där fram till 1972.

Inför försäljningen samma år var villan ett tag rivningshotad, men dessa planer stoppades av Nacka kommun. I stället avstyckades den obebyggda delen av tomten för exploatering och villan kunde köpas av den nuvarande ägaren Gunnel och Johan Öhlin tillsammans med uppfinnaren Mats Sköld. Dessa tre lät genomföra en varsam upprustning av villan. Sedan år 1989 är familjen Öhlin ensam ägare till huset och galleriet. Bostadsdelen är förlagd till bottenvåningen.



FOTOGRAF OKÄND. FOTO 1942

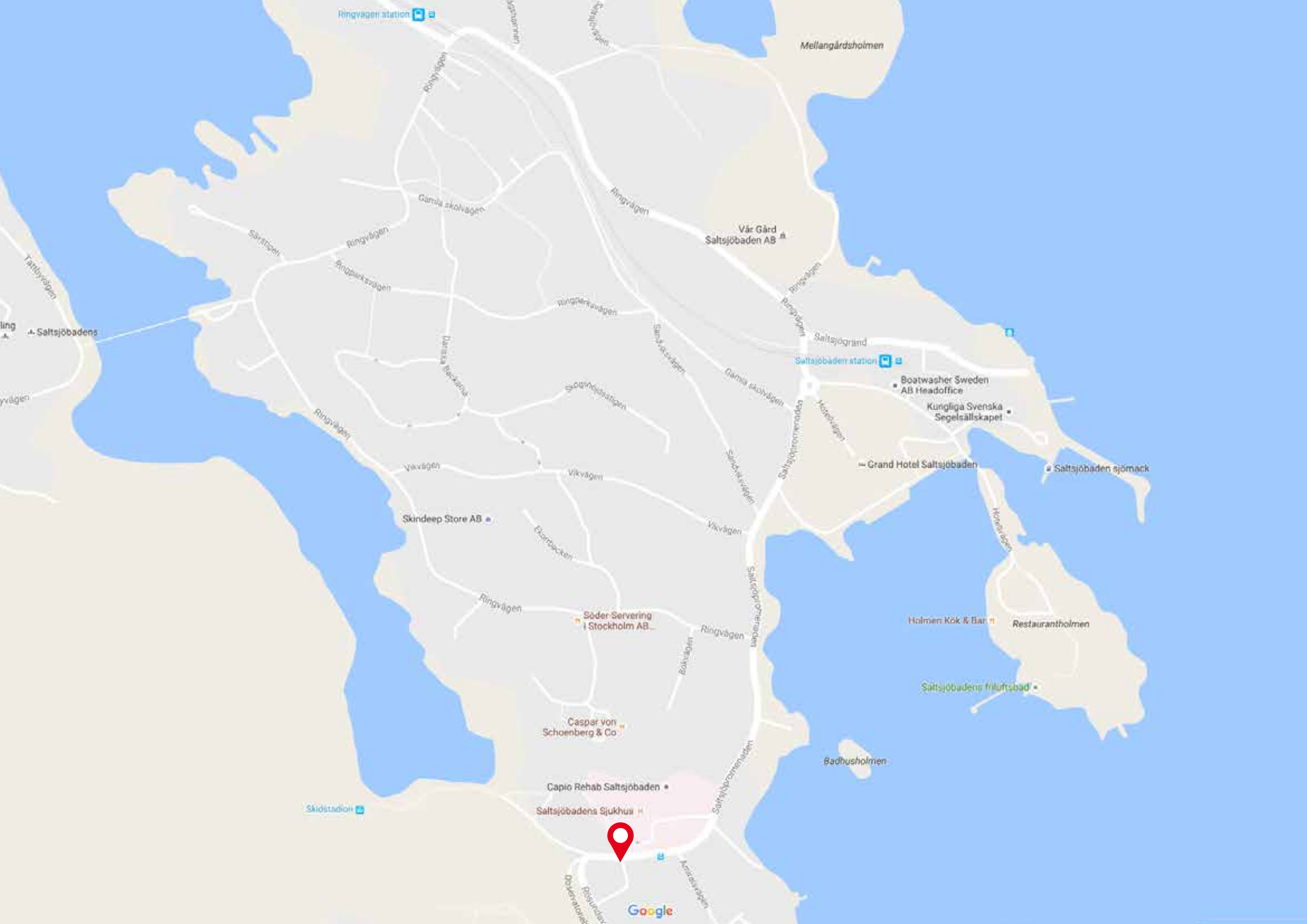


FOTO CARIN ADLER, 1980.

Grünewaldvillan på Saltsjöpromenaden 8.

Konstnären Isaac Grünewald i sin ateljé i Grünewaldvillan.

Fortsätt längs Saltsjöpromenaden fram till Saltsjöbadens sjukhus



Ringvägen station

Mellängårdsholmen

Vår Gård Saltsjöbaden AB

Saltsjöbaden station

Boatwasher Sweden AB Headoffice

Kungliga Svenska Segelsällskapet

Grand Hotel Saltsjöbaden

Saltsjöbaden sjömack

Skindeep Store AB

Söder Servering i Stockholm AB

Holmen Kök & Bar

Restaurantholmen

Saltsjöbadens friluftsbad

Caspar von Schoenberg & Co

Badhusholmen

Capio Rehab Saltsjöbaden

Saltsjöbadens Sjukhus

Skidstadion



Google

STOPPSTÄLLE 9 SALTSJÖBADENS SJUKHUS

Även om Saltsjöbaden snabbt kom att bli en villaförort för åretruntboende var det som bad- och kurort, som samhället en gång lanserades. Och en bad- och kurort behöver givetvis en plats för vila och återhämtning där möjlighet finns att kureras mot diverse sjukdomar.

Saltsjöbadens Badanstalt, som sjukhuset först kallades, ritades av Erik Josephson, samme arkitekt som ritat Grand Hôtel och Grand Restaurant på Restaurangholmen.

År 1903 invigdes "Badanstalten", som nyttjades som kurhotell och vilohem. Fr.o.m. år 1937 ändrades namnet till Saltsjöbadens Badhotell, och tjugo år senare – 1957 – köptes "Badhotellet" av Stockholms läns landsting och i samband med detta ändrades namnet till Saltsjöbadens Sjukhus. Byggnaden renoverades, men har dock behållit mycket av sin ursprungliga karaktär. Verksamheten bedrivs idag i privat regi.

Föregångaren till Badanstalten från 1903 var Clara Smitts sanatorium. År 1895 öppnade den då 32-åriga Clara Smitt ett privat sanatorium i en idag riven villa – den s.k. Malmska villan – som låg i hörnet av Ringvägen och Saltsjöpromenaden.

Clara hade studerat medicin utomlands, och framförallt anammat moderna hälsometoder. Nu ville hon i Sverige praktisera sina kunskaper och sin tro att krämpor inte botas genom medikament utan med sunt leverne som diet, motion och mat i olika former. Verksamheten upphörde 1902 på grund av bristande kapital.

SALTSJÖBADENS OBSERVATORIUM

Saltsjöbadens observatorium är ett astronomiskt observatorium, som ritades av arkitekt Axel Anderberg på uppdrag av Kungl. Vetenskapsakademien. År 1931 invigdes byggnaden, och runt observatoriet uppfördes åren mellan 1930-1960 ett tiotal mindre hus avsedda som personalbostäder, för olika astronomiska mätverktyg m.m.

Att Vetenskapsakademien valde att förlägga ett observatorium i Saltsjöbaden var bl.a. på grund av att Saltsjöbaden hade det största antalet molnfria dagar per år i Stockholmstrakten. År 2001 flyttades verksamheten till ett nytt astronomicentrum – Albonova – i Stockholm. Idag använder Kunskapsskolan Saltsjöbaden några av de kringliggande byggnaderna för utbildningsändamål. I de två sidokupolerna har Stockholms Amatörastronomiska Klubb och dess efterföljare, Stockholms amatörastronomer (STAR), sin hemvist.

År 1993 förklarades observatoriet som statligt byggnadsminne och samma år övertog Statens fastighetsverk förvaltningen från Byggnadsstyrelsen. Det stora antal optiska teleskop, som finns samlade, gör Saltsjöbadens observatorium unikt i Norden.



FOTO MATS BÄCKSTRÖM, 2013.

Saltsjöbadens observatorium invigdes år 1931.

Berätta om tillkomsten av sjukhuset samt om Saltsjöbadens observatorium.

Här avslutas vandringen, som kan avslutas med att peka på Saltsjöbadens observatorium och fråga: Vet ni vad denna byggnad är? Vet ni vad observatoriet användes till?

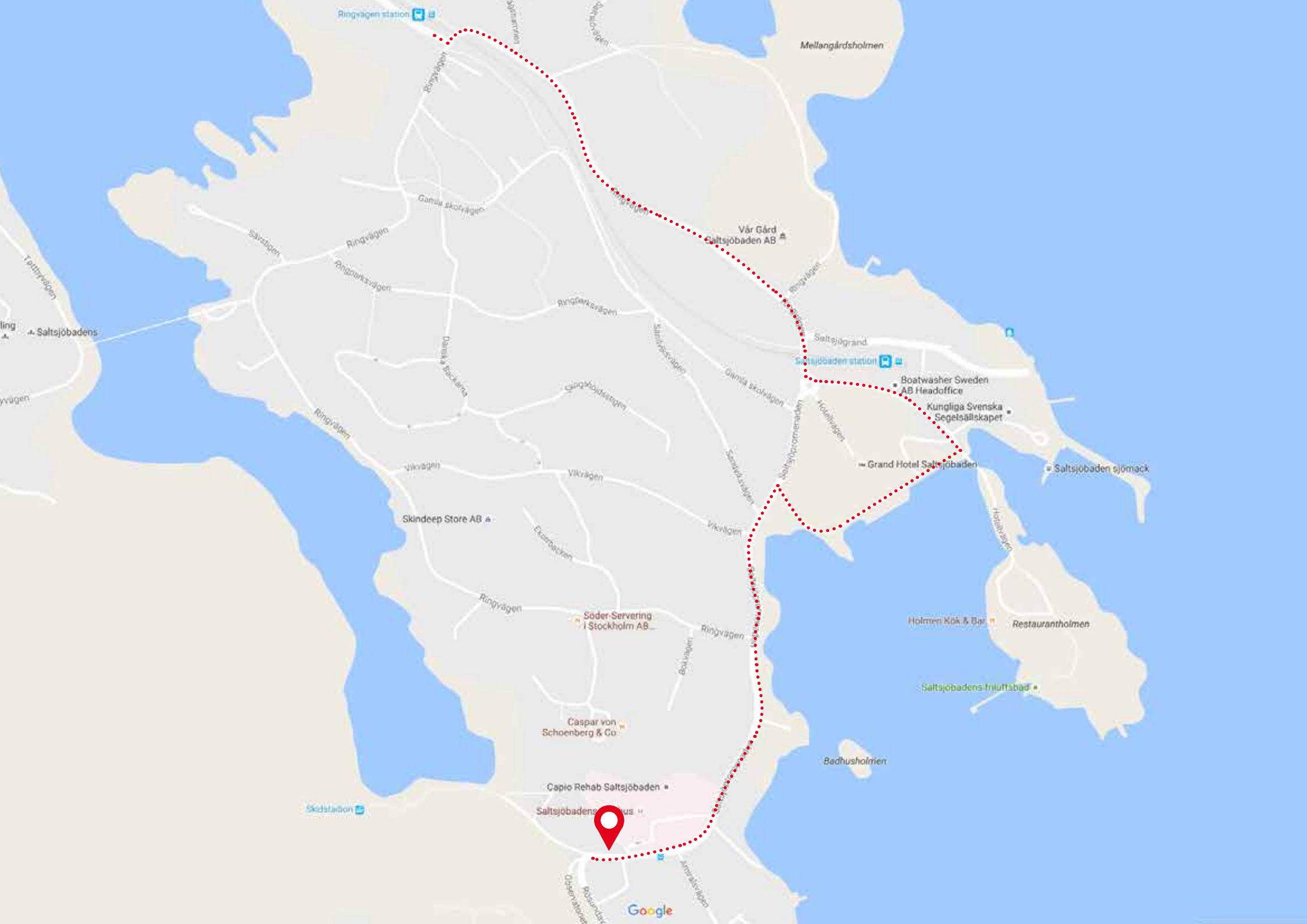
En sista fråga till eleverna: Vet ni vad ett byggnadsminne är?

Svar: Byggnadsminnen är kulturhistoriskt värdefulla byggnader, miljöer och anläggningar, som byggnadsminnesförklarats enligt bestämmelser i kulturmiljölagen. För att klargöra skyddet fastställs skyddsbestämmelser eller skyddsföreskrifter för varje byggnadsminne.

Byggnadsminnen har stor spännvidd i tid och rum, och kan vara allt från en medeltida borg till en biograf från 1950-talet. En bygg-

nadsminnesförklaring innebär att byggnaden måste bevaras för all framtid. Byggnaden får inte förvanskas, byggas om eller rivas. Även parker, trädgårdar eller andra anläggningar av kulturhistoriskt värde kan få skydd.

I Sverige är idag över 2 000 anläggningar och miljöer skyddade som byggnadsminnen. En förteckning över dessa finns i Riksantikvarieämbetets bebyggelseregister.



Ringvägen station

Mellangårdsholmen

Vår Gård Saltsjöbaden AB

Saltsjöbaden station

Boatwasher Sweden AB Headoffice

Kungliga Svenska Segelsällskapet

Grand Hotel Saltsjöbaden

Saltsjöbaden sjömack

Skindeep Store AB

Söder-Servering i Stockholm AB

Holmen Kök & Bar

Restaurantholmen

Saltsjöbadens friLuftsbad

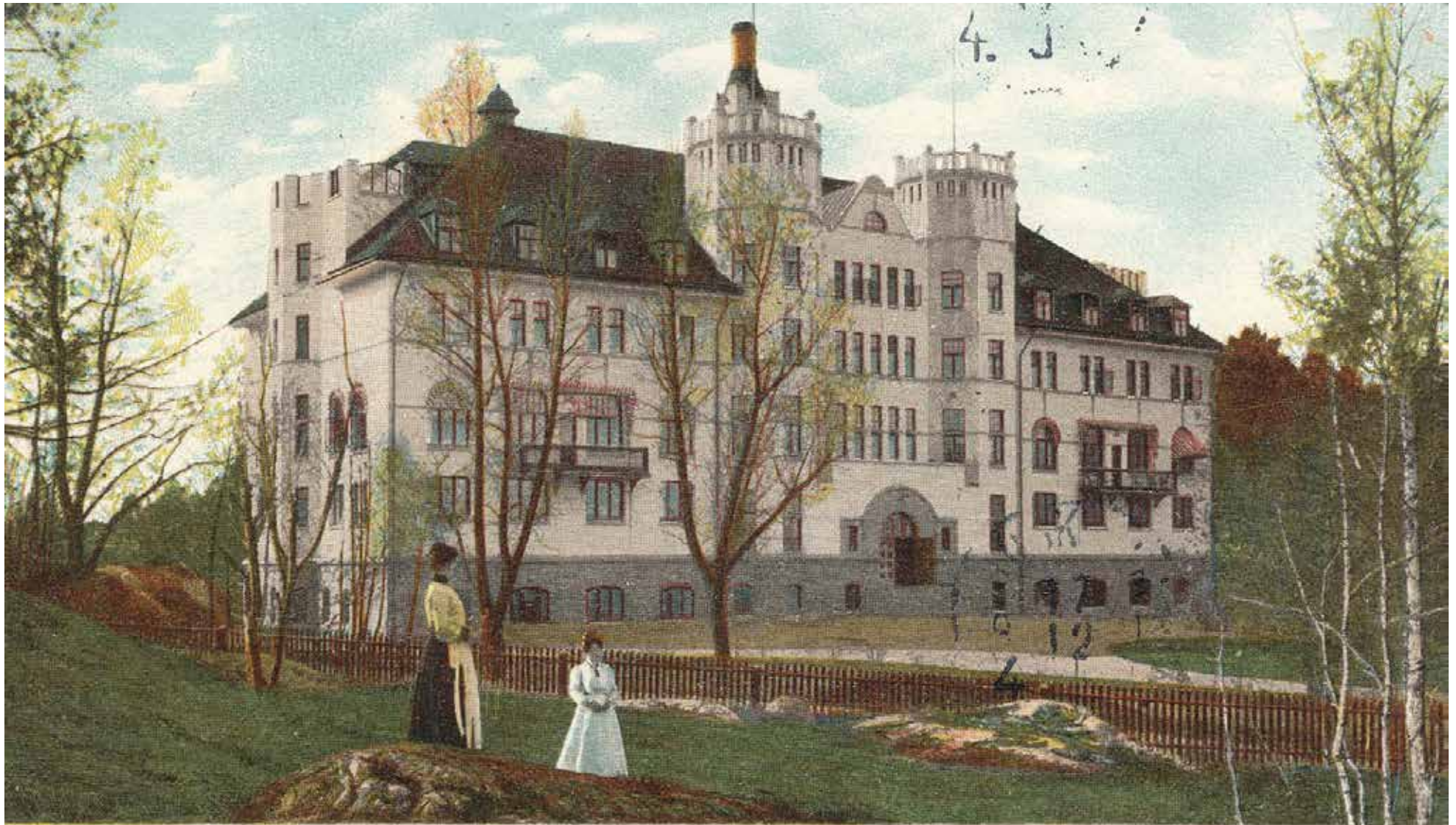
Caspar von Schoenberg & Co

Badhusholmen

Capio Rehab Saltsjöbaden

Saltsjöbadens hus

Google



Saltsjöbaden. *May glömme mig i går* *Badanstalten och Pensionatet.*

Men jag kommer dagligen
Axel Eliassons Konstförlag, Stockholm N° 3711

Saltsjöbadens Badanstalt invigdes år 1903.

Källor:

Blohm, Gösta. *Gamla Saltsjöbaden – Minnen.* Borås 1982

Grünberger, Tulla. "Saltsjöbadens friluftsbad" i *Nackaboken 2007* samt "Sjuvillorna i Saltsjöbaden – villor för individualister och romantiker" i *Nackaboken 2008*

Kron, Lennart. *Saltsjöbaden i gamla vykort.* Europeiskt Bibliotek – Zaltbommel/Nederländerna 1996

Ytterligare lästips:

Hammarlund-Larsson, Cecilia. *Nacka kommun – Kulturhistoriska miljöer.* Stockholm 1987

Kulturmiljöprogram för Nacka kommun. 2011

Lindberg, Gunnar. *Saltsjöbadens historia – Jubileumsskrift.* Uppsala 1959

Lindström, Jonathan. *Lilla Nackaboken.* Växjö 2014

Nackaboken 1963-2007 – Register till årgångarna 1-43. Se artiklar om Saltsjöbaden

Strandman, Barbro. *Bygga och bo i Saltsjöbaden på 1890-talet.* Saltsjöbadens köpings kultur nämnd 1970

Fotografier i Nacka lokalhistoriska arkiv.

Författare Catharina Wikström

Utgiven av Kulturnämnden i Nacka, 2016

Grafisk form: Gabor & Co