

ÄLTA



Kulturhistorisk vandring





Stoppställe Älta idrottsplats

Hur Älta har fått sitt namn finns det olika teorier om. Ett uppslag är att det kommer från det fornsvenska ordet elpt som betyder svan. En annan teori är att det härstammar från grusås vilket kan ha koppling till landskapet. En tredje variant är att ortsnamnet Älta har koppling till torv och orden älttorv och ältverk.

I Älta fanns i början av 1900-talet en torvfabrik i närheten av torpet Lovisedal. Torven togs från Älta mosse vid Strålsjön. För att tillverka torv så bröt man torvstycken som fick torka och använde dessa för att göra torvströ eller plattor som kunde användas som isolering av byggnader. När det var bränslebrist under krigsåren användes även torv för eldning.

Vid sekelskiftet 1900 tillverkades tegel i Älta. På samma plats upprättades under 1920-talet ett tvätteri, Älta ångtvätt. Tvätteriet hade ett tiotal anställda och drevs fram till 1960-talet. När byggnaden revs lämnade den plats för en parkeringsplats vid idrottsplatsen.



Torvarbete i Älta mosse



ÄLTA ÅNGTVÄTT

Telefon Älta 19

Rekommerderas.

Utför all slags tvätt och mängling väl, snabbt och billigt. Modern, ej skadlig tvättmetod.

OBS! Ima insjövatten, luft och soltork vid tvättningen!

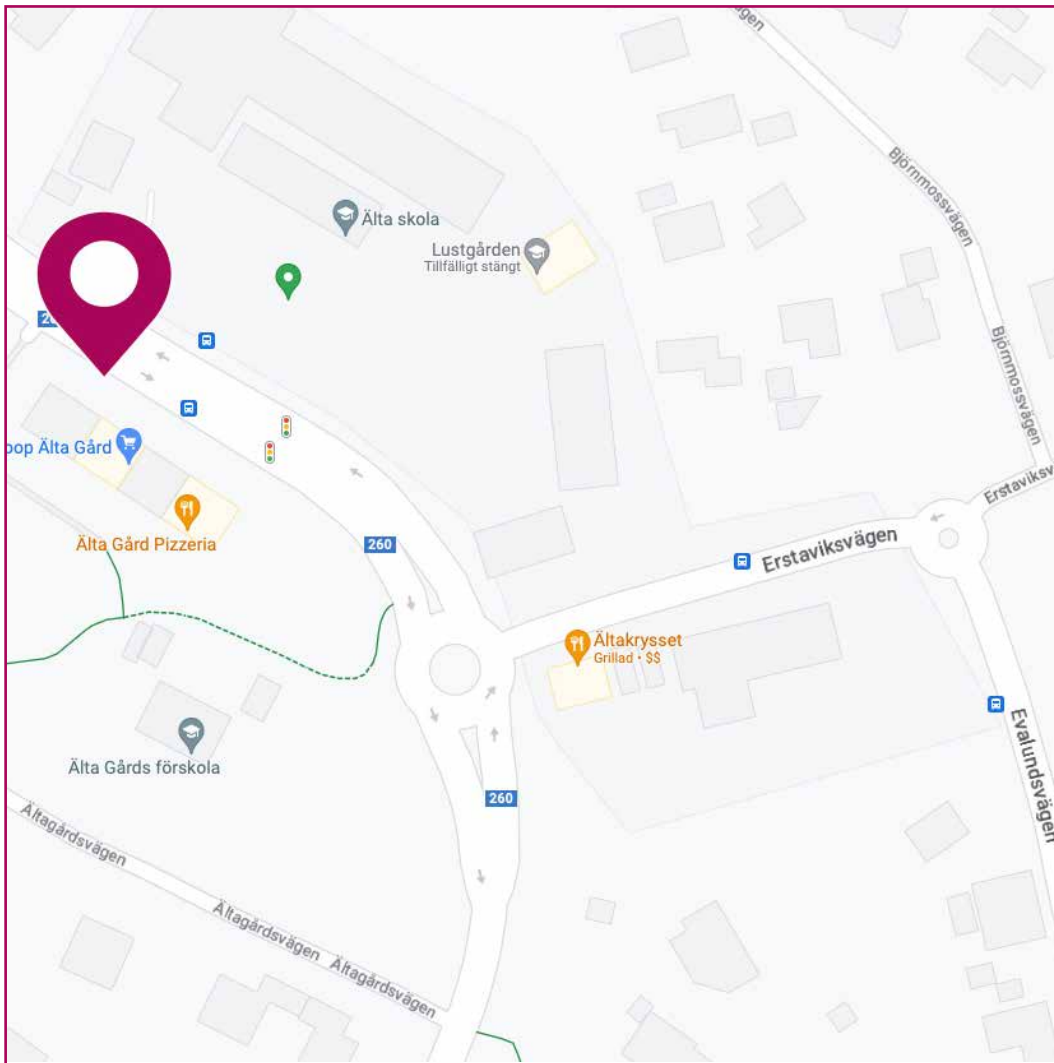
Hämtning o. expediering dagligen.

Vördsamt

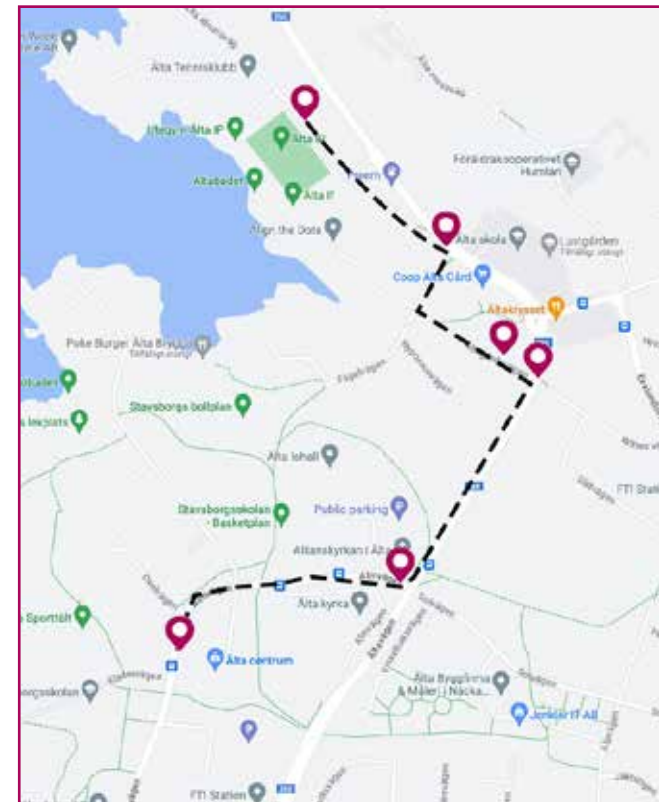
ÄLTA ÅNGTVÄTT



Älta ångtvätt



Stoppställe Åta skola





Stoppställe Älta skola

Älta skola har numera passerat sitt hundraårsjubileum, den första etappen av skolan byggdes år 1919. Innan detta hade Älta inte erbjudit någon ordentlig skolbyggnad. Englunds skola hade inrättats sedan några år bakåt, en så kallad småskola för de yngsta skolbarnen, som höll till i en villa. 1916 anordnade man även en folkskola som bedrevs i ett hus intill Erstaviksvägen. Huset var inte i bra skick och ersattes när den kommunala myndigheten gav efter för Älta barnas önskan om en ny skola. För 5 812 kr köptes tomten nära Älta gård och man satsade på att bygga en riktig skolbyggnad. Skolan skulle byggas i sten, det var man säkra på, trots att materialet var dyrt och priserna extra höga då Sverige befann sig i kristider med anledning av första världskriget. För att hålla ner på kostnaderna minskade man antalet planerade lärosalar.

Kring Älta skolas tidiga år kunde bland annat trädgårdsskötsel på marken utanför byggnaden stå på schemat och för eleverna var det obligatoriskt med regelbunden renskrubning i skolans bad. När skolan fick matsal



Älta skola 1920-tal

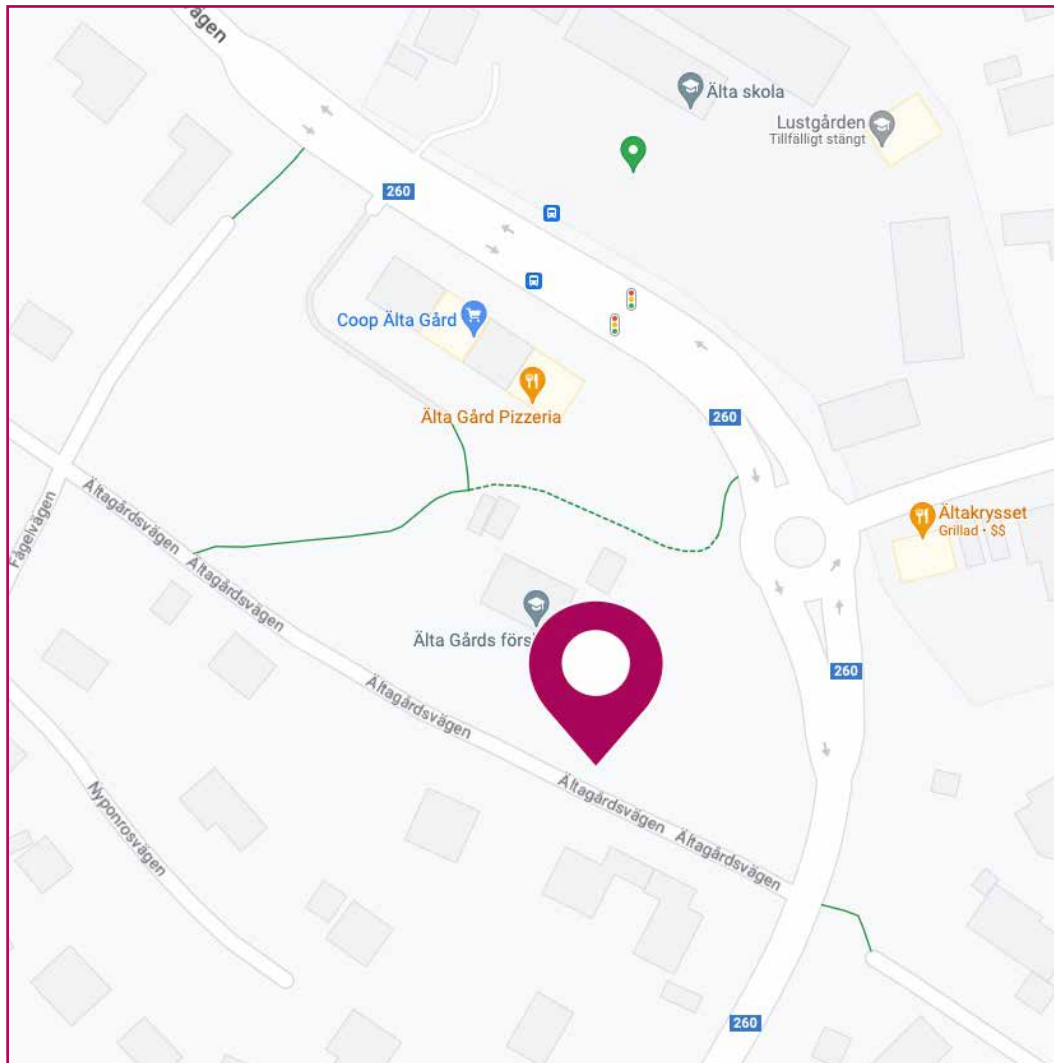
i källarvåningen kunde eleverna bli serverade havregrynsgröt och en smörgås. Skolmaten var däremot inte helt gratis för elever ännu utan kostade 25 öre, det gjordes dock undantag för vissa barn.

Vid år 1925 trängdes 100 elever på skolan. Ökningen av antal barn i Älta under 1920-talet resulterade i att man redan år 1927 beslutade att genomföra en utbyggnad. Då fick skolan fem lärosalar i stället för två och byggnaden utrustades utöver det bland annat med naturkunnighetsal, skolkök och gymnastiksal.

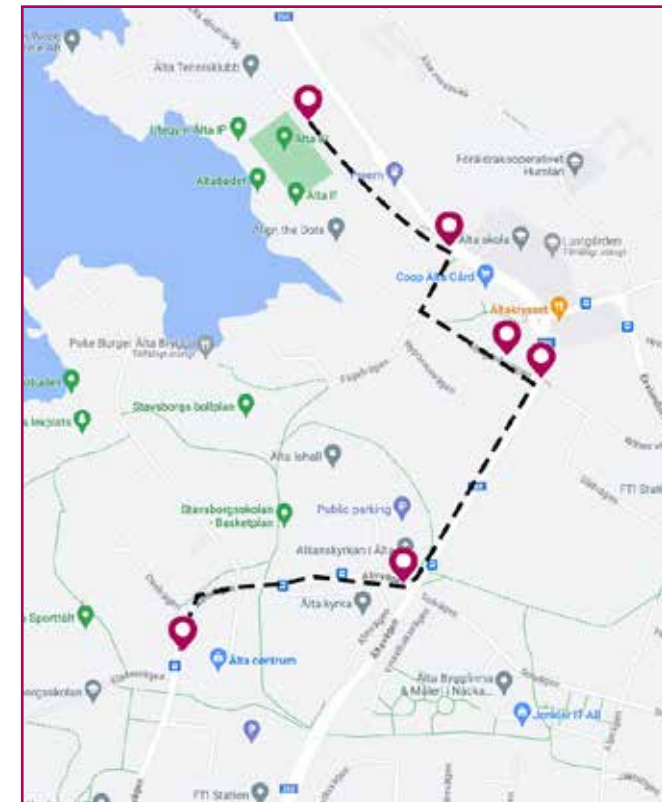
När Älta skola först planerades så var tanken att skolbyggnaden även skulle inrymma en lärarbostad, men man fick tänka om på grund av en lagändring. Det blev tvunget att separera på lärarbostad och skola. Hugo Högberg, magister på Älta skola i omkring 20 år, är en av de som bott i huset. När han lämnade lärarbostaden för att gå i pension så tilldelades bostaden vaktmästaren. Numera är byggnaden inte längre anpassad till bostad utan innehåller fler skollokaler och Älta skola har också genomgått ytterligare en ombyggnadsperiod.



Älta skola 1930-tal



Stoppställe Älta gård





Stoppställe Älta gård

Älta gård har en lång historia och omnämns första gången redan på slutet av 1300-talet. Under 1500- och 1600-talen tillhörde gården kronan och under 1700-talet blev det en del av Erstavik och fungerade då som ett arrendjordbruk. I början av 1900-talet var patron Frans Witte ägare till gården. Witte bildade aktiebolaget Witte & Co och började sälja av tomter som egnahemstomter. Industrialiseringen gjorde att människor ville flytta ut från de trångbodda städerna. Det var svårsålt i Älta eftersom det var svårt att ta sig dit. De flesta som byggde hus i Älta var endast där på sommaren. 1925 dör Frans Witte och jordbruket på Älta gård tas över av en arrendatorfamilj. 1934 rivs huvudbyggnaden och en liknande byggnad uppfördes där flygeln tidigare stod 1996. På 1980-talet byggdes Älta gård om till ett allaktivitetshus med en förskola i bottenplanet.

Precis som på andra platser i Sverige så fanns det statare på Älta gård i början av 1900-talet. Statare arbetade i gårdens jordbruk och fick en större del av sin lön utbetalad i mat och husrum.



Mangårdsbyggnaden på Älta gård. Vykort ca 1910.



Gårdsfolket på Älta gård 1918



Statarbyggnaden på Älta gård 1920.



På andra våningen i Älta gård var det en lekskola på 1950-talet.



Stoppställe Wittes väg



Axéns affär

1914 flyttar familjen Axén till Älta och startar en affär. 1918 flyttar familjen och affären till ett större hus, Stavsborg, på Ältavägen. Axéns affär drevs fram till 1942. Affären hade ett brett sortiment, förutom livsmedel så fanns det allt från cement till knappnålar. 1938 utökas också affärsverksamheten med Älta järn och färghandel som senare flyttade till Älta centrum.



Axéns affär 1919



Interiör Axéns affär



Isupptagning Älta sjön



Harry Axén utanför Älta järn och färg 1968

För att kyla livsmedel både i butiker och hem innan kylskåp fanns så användes is. Ur Älta sjön tog man upp isblock. I isstackar förvarades isblocken i sågspånshögar utanför affärer.

Torp i Älta

I Älta finns många gamla torp kvar. Ett av dem är Lovisedalstorpet som räddades från rivning och flyttades till Älta gård 1991. Torpet byggdes 1783 och låg ursprungligen vid Erstaviksvägen/Källmossvägen. Torpet gav bostadsområdet Lovisedal sitt namn.



Lovisedalstorpet

Snörom är ett annat torp i Älta. Det omnämns tidigast 1691 och fungerade som ett båtmanstorp. En båtman var en militär inom flottan som fick betalt i form av ett torp med odlingsbar mark. På de flesta torp bodde annars torpare som betalade för sitt torp genom att utföra dagsverken på den gård som torpet tillhörde.



Snörom

Sommarstugor och sommarboende i Älta

Under 1930-talets början bestod Älta av omkring 750 åretruntboende invånare, ett stigande antal människor sökte sig till samhället men det är först senare under 60-talet som den kraftigare befolkningsökningen tog fart. Antalet åretruntboende var alltså länge rätt blygsamt i Älta men det är däremot tydligt att platsens karaktär skiftade markant mellan årstiderna. Under sommarhalvåret ökade befolkningen avsevärt då Älta bestod av många fritidsboende och var en populär ort för sommargäster. Historierna om hur platsen väcktes till liv under somrarna är många och går tillbaka ända till början på 1900-talet.

Midsommarfirandena vid Älta gård tycks varit en stor höjdpunkt och läget intill Ältasjön är en av anledningarna till att många lockades till Älta under sommaren. Med start år 1928 bedrevs simskola vid sjön, mellan det gamla tegelbruket och Älta gård, vilket pågick under många somrar och ännu fler blev sommargästerna när campingplatsen vid Kasby mellan Tyresövägen och Ältasjön tillkom år 1930. Vinterhalvåret blev en kontrast till dessa somrar, livet blev lugnare samtidigt som förhållandena blev mer utmanande.



Stuga på Åkarvägen 8 i Hedvigslund.



Familjen Lundberg poserar framför sommarstugan på Ältavägen 212 vid nuvarande Östra Stensö. I likhet med många andra hus vid denna tid var stugan byggd av virke från transportlådor, i detta fall transformatorlådor. Foto 1920-talet.



Villa på Oxelvägen 1973, idag riven.



Stoppställe Almvägens busshållplats

Telegrafberget fick sitt namn av att det här placerades en optisk telegraf 1796. Telegrafen togs ur bruk 1858. Via optiska telegrafer skickades signaler som sågs via kikare på ca en mils avstånd. Meddelandet repeterades sen vidare till nästa station och nästa tills det nått sin mottagare.

Telefonen kom till Älta på 1910-talet och den första växelstationen 1923. Växeln låg på Solvägen 1 i Hedvigslund och sköttes av Anna Lindqvist. Elektriskt ljus kom också till Älta på 1920-talet och den första glödlampan i Älta tänds på julafton 1926.

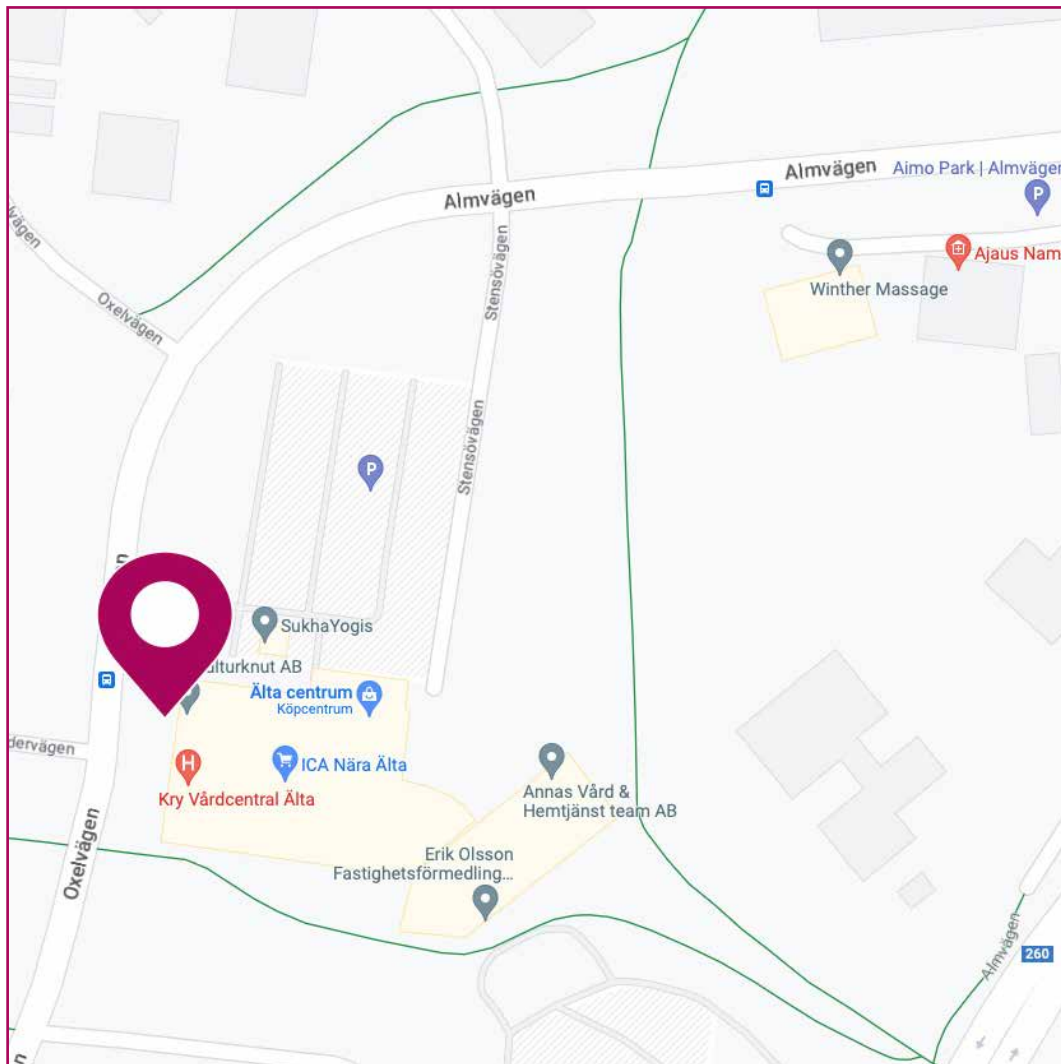
På Telegrafberget finns så kallade jättegrytor. De tillkom när inlandsisen smälte och stenar virvlade runt i smältvattnet och nötte upp gropar i berget. Vid Strålsjön i Älta har man hittat krukskärvor som kommer från gropkeramik tillverkad av jägare för ca 5 000 år sedan. Groparna som dekorerade keramiken gjordes genom att trycka in en rund pinne i leran innan krukans brändes. Rester av gropkeramik går att se på Nacka hembygdsmuseum i Nyckelviken.



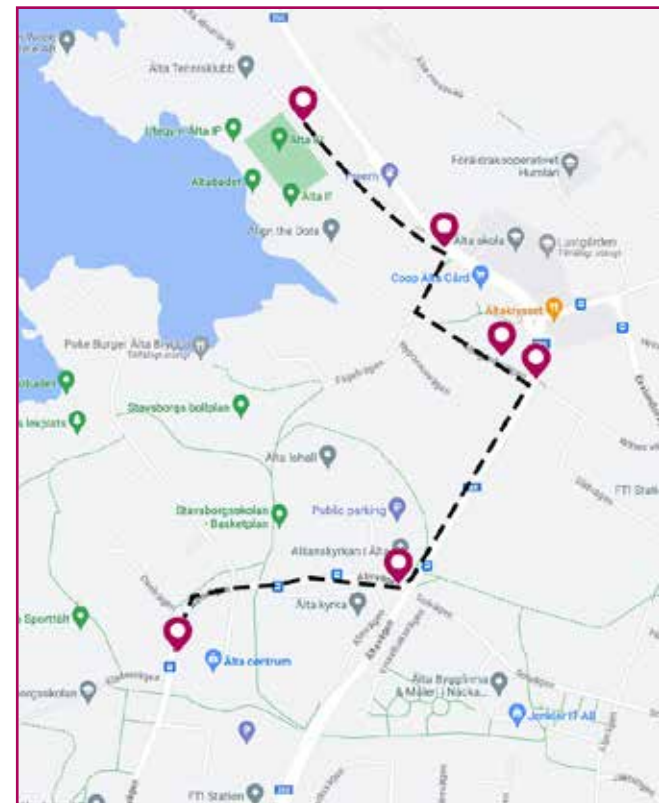
Växeltelefonisten Anna Lindqvist 1925

Gropkeramik

Jättegrytor i Ältadalen



Stoppställe Älta centrum





Stoppställe Älta centrum

Ältavägen

En av de stora utmaningarna för Ältaborna var länge trafikförbindelsen och kommunikationerna. De fick vänta fram till år 1934 på Ältavägen som nu förbinder Älta med Nacka. Den långa väntan har bidragit till att Älta i vissa fall betraktats som ett något eftersatt och fränskilt samhälle.

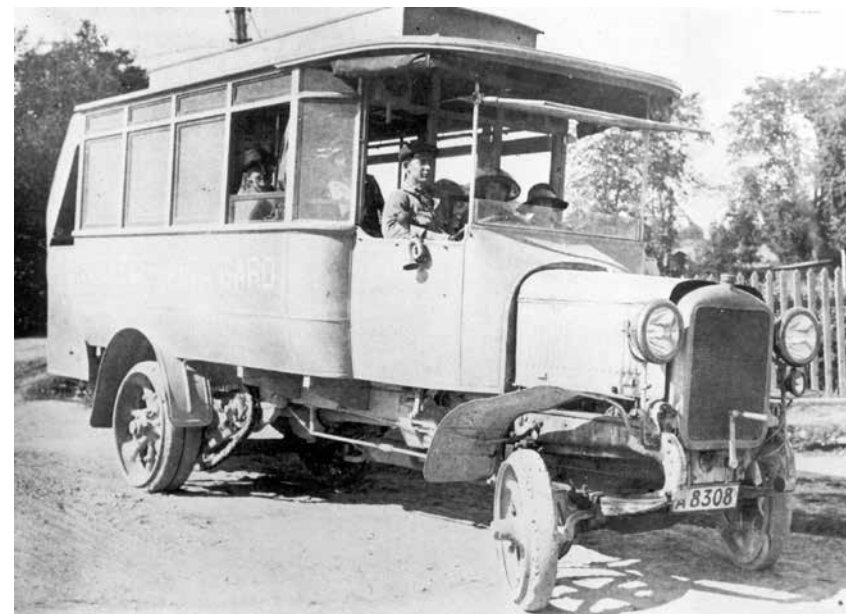
Gula Faran

I början av 1900-talet var bristen på kommunikationsmedel i Älta något som egna hemföreningens medlem K. G. Sundstedt beslöt sig för att ta itu med. "Gula faran" blev namnet på den gula omnibuss som Sundstedt hämtade hem från Tyskland på 1920-talet, vilket då blev Ältas första buss. Innan Sundstedts busstrafik hade det gjorts enstaka försök att anordna någon slags kollektivtrafik genom anpassade lastbilar och bilar med bland annat platser på flaket för att fungera som buss. Detta var dock en lyx som främst erbjöds på sommaren, till skillnad från Gula Faran som på vintrarna utrustades med en värmekamin som det eldades i.

Bussen körde på grusvägar och stengator mellan Älta gård och Enskedes spårvagnsstation. Det dröjde inte särskilt länge innan verksamheten ökade sin kapacitet till tre bussar och tidtabellen blev mer regelbunden.

Älta centrum

Under 1960-talet i Sverige skedde stora förändringar. Landet försökte tackla bostadsbristen och liten vördnad för den äldre bebyggelsen tycktes finnas då både många kvarter och byggnader i centrala Stockholm, liksom villor i förorterna, revs och ersattes av byggnadseffektiva komplex och höghus. I denna tid av förändring var Älta inget undantag, det nya köpcentrumet i Stensöområdet invigdes 1968 och var ett av de första centrumen inomhus. I samband med det började höghusen dyka upp. Det byggdes ca 1000 lägenheter i Stensö vid denna period.



Gula Faran 1922



Älta centrum 1970

Man hade inrättat en ny samhällskärna. Stensöområdet tog över rollen från Älta gård. Butikerna i köpcentrumet hade svårt att gå runt i samband med att nya större centrum och gallerior byggdes i Nacka.

Nya Älta radhusområden

Ett av Ältas karaktäristiska drag var länge dess glesa villabebyggelse, men under 1960-talet börjar man bygga flera radhusområden. En stor del av Älta var fortfarande inte försörjt med kommunalt vatten och avlopp. Några områden prioriterades dock, ledningar drogs via Almvägen och Ältavägen till Stensöområdet och även längs med Erstaviksvägen. Bygget av flertalet radhus var till viss del en effekt av att man ekonomiskt ville dra nytta av ledningarna och det begränsade området påverkade så sett valet av tätare bebyggelse. År 1968 till 1969 byggdes det första radhusområdet på 25 radhus, söder om Erstaviksvägen och därefter fortsatte det i hög takt. En stor del av Ältas nyinflyttade omkring den här tiden bestod av småbarnsfamiljer, bland annat som en följd av "Den gröna vågen" och tanken om att vilja ge sina barn en uppväxt med nära tillgång till naturen. Radhusbebyggelsen och priserna på dessa bostäder passade dessutom denna målgrupp.



Älta centrum 1979



Fridagatan i Kolarängen 1992



Flerfamiljshus i Stensö 1992

Källor

Karlebo-Bergren, Katarina. - Ältaboken: Älta från år 1900 till 2000

/sammanställd och nedtecknad av: Katarina Karlebo-Bergren, Eva Eriksson, Gunnel Sjöstedt-Karlsson.. - 2005. - ISBN: 9163178826

Nackaboken: årsbok för Nacka kommun. - 1963-2008. - ISSN: 0281-6385

Sjöstedt Karlsson, Gunnel, 1945-. - Torp och gårdar i och omkring Älta i sydvästra Nacka

/[text: Susanne Carlson och Gunnel Sjöstedt Karlsson].. - 2014

Lindström, Jonathan, 1962-. - Lilla Nackaboken / Jonathan Lindström;

[redaktörer: Johan Aspfors, Catharina Wikström].. - 2014. - ISBN: 9789198079616

Fotografier Nacka lokalhistoriska arkiv om inget annat anges

Kulturhuset Dieselverkstaden april 2023

Författare Jenny Frisell

Grafisk form Annica Roos

