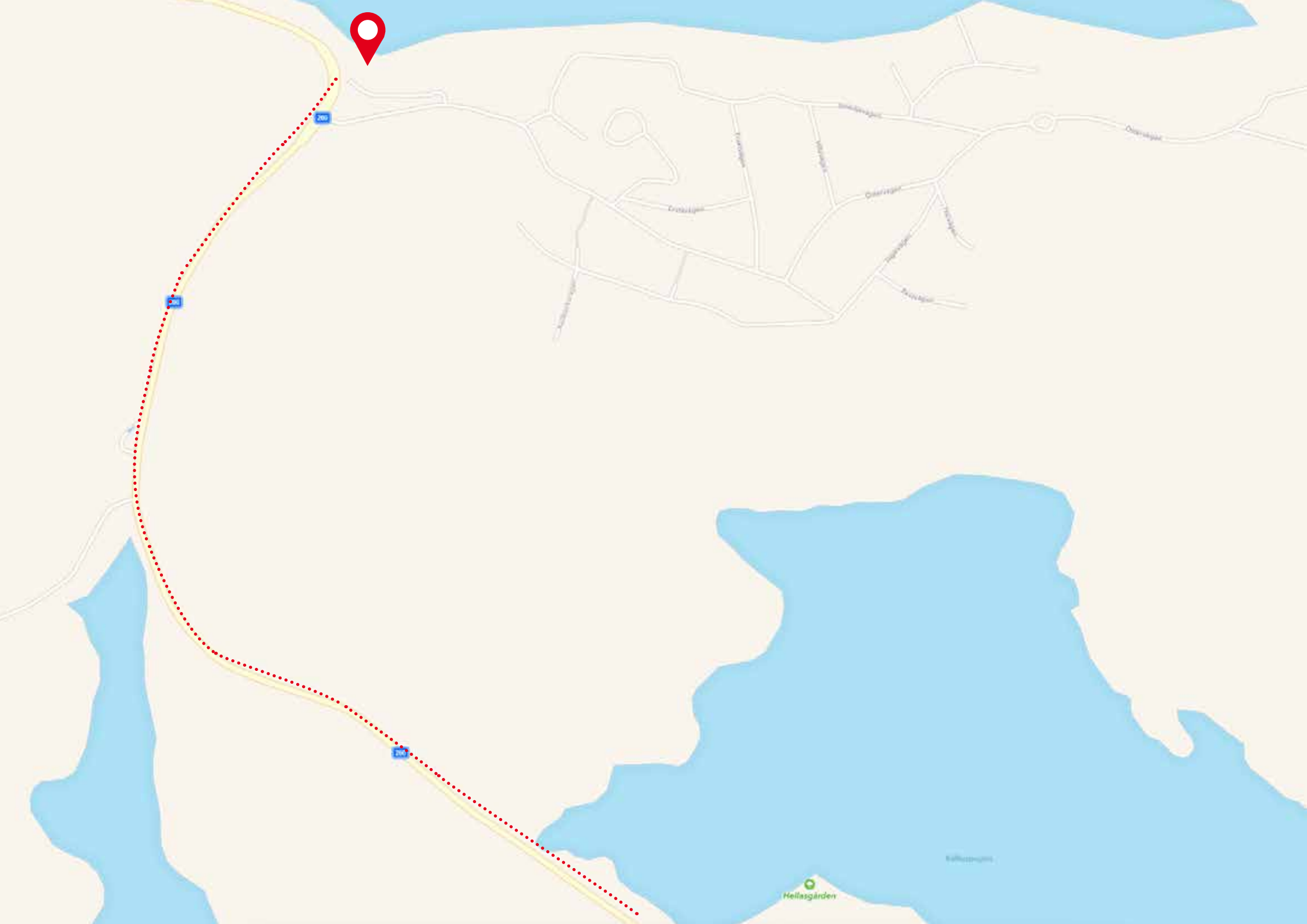


An aerial photograph of a lush green landscape. A river flows from the top left towards the bottom center. To the right, a village with numerous buildings and roads is visible. The foreground is dominated by dense green forest with some lighter green patches. The overall scene is a mix of natural beauty and human settlement.

EN HISTORISK VANDRING UTEFTER NACKA STRÖM

*Kvarnverksamhet, brukssamhälle  
och häxprocesser*





Hellasgården

205

204

204

Östra Ljunga

Västergården

Södra Ljunga

Hellasgården

Östra Ljunga

Hellasgården

Gruppen samlas vid busshållplats Nacka kvarn – därefter går man uppströms mot Hellasgården.

## STOPPSTÄLLE 1 KVARNGÅRDEN VID NEDRE KVARN

### ORTSNAMNEN NACKA OCH JÄRLA

I början av 1500-talet (år 1501) finns ortsnamnet Nacka omnämnt för första gången. Nacka är samma ord som nacke, och syftar på en höjd, kanske Nackaberget vid Järlassjön. Namnet Järsla stavades Järlö på 1400-talet och kan betyda jarlarnas ö. Tvärs över Järlassjön låg Jarlens gård och därför är det mycket troligt att området döptes till Järsla.

Jarl var under tidig medeltid ett ämbete med uppgift att styra över ett större område. Jarlar rekryterades från högre ätter. En jarl kunde vara kungens närmaste man och därmed rikets högsta tjänsteman. På medeltiden ingick i ämbetet att vara förmyndare för en minderårig kung. Titeln blev då riksjarl för att skilja honom från övriga jarlar i landet. (Jmf Birger Jarl)

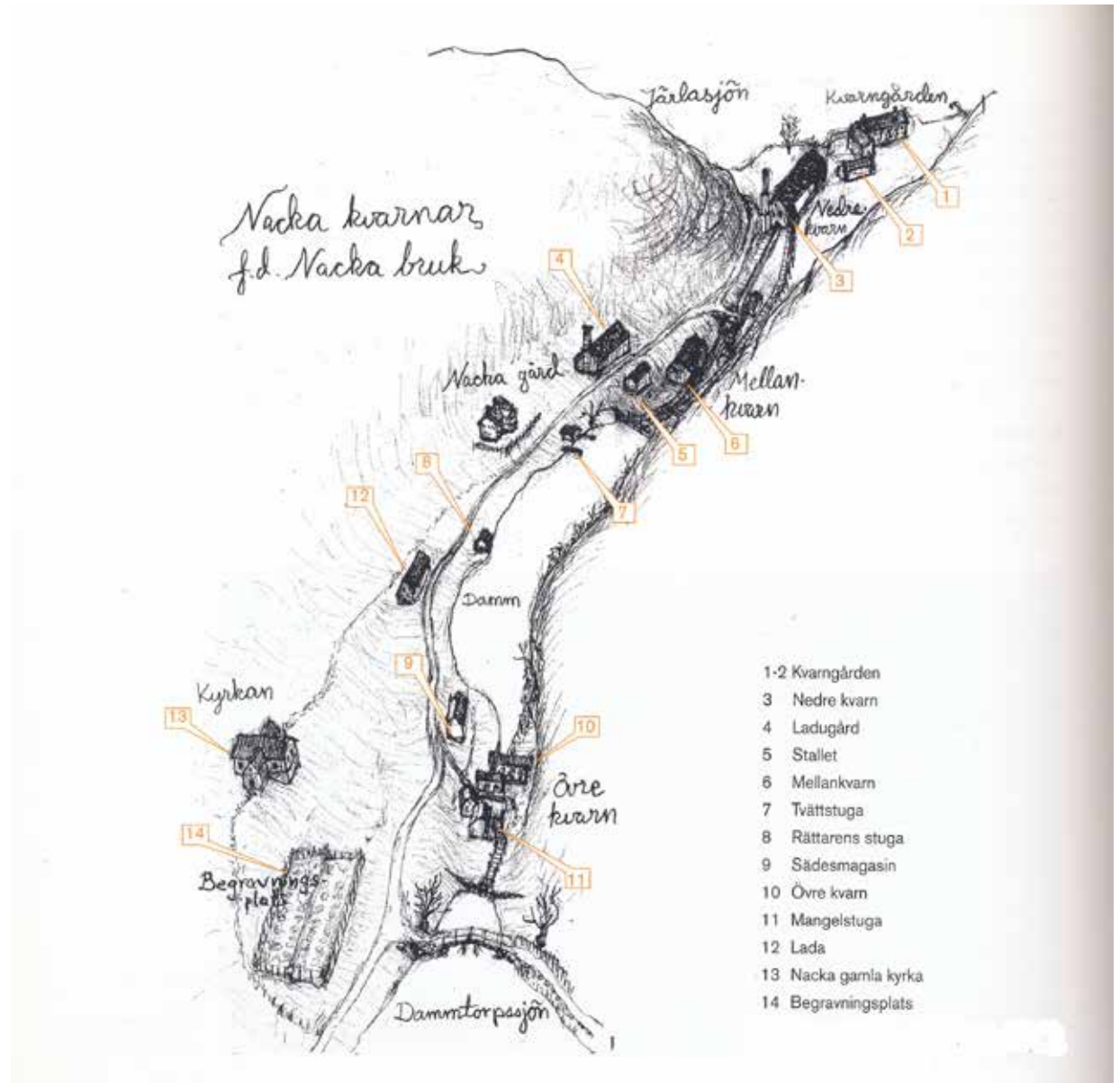
### LANDSKAPS- OCH SOCKENGRÄNSER

Redan under vikingatiden var Järlassjön en färdled upp till handelsstaden Birka i Mälaren. Sjön har också varit en viktig vinterled för skärgårdsborna på deras färd in mot Stockholm.

Järlassjön utgjorde landskaps- och sockengräns mellan Uppland och Solna respektive Sörmland och Brännkyrka. Nacka krog, som låg vid det gula huset vid bron (Nynäs) fick spriträttigheterna indragna på grund av bråk och slagsmål. Då flyttades krogen helt enkelt över till Sicklasidan, som vid denna tid låg i landskapet Uppland och därmed gavs möjlighet till nya spriträttigheter.

### PASTOR KLEFBERG

Det röda huset intill Järlassjön har anor från 1600-talets mjölnargård. Pastorn Ernst Klefberg i Sofia församling och hans gossar, det vill säga konfirmanderna, fick bo i mjölnargården under sina idrottsdagar. Klefberg grundade idrottsföreningen Hellas 1899. År 1940 brann gården ner på grund av att man glömt att sota skorstenen. Pastorn och konfirmanderna förflyttades till en ny plats där nuvarande Hellasgården byggdes. Bygg-



Nacka kvarnar – före detta Nacka bruk.

Skiss av författaren Gunnar Sillén publicerad i "Vad vi ville med livet – En bok om Nacka när tiden blev ny" (1997). Skissen reviderad av artikelförfattaren Susanne Carlson 2004 i samband med artikeln "Nacka gård" i Nackaboken 2004.





FOTO L. LIEBENFELD, CA 1900.

Den gamla Nackanäsbron över sundet mellan Sicklasjön och Järlasjön. Till vänster ses byggnaden Nynäs, som uppfördes som sommarnöje på den gamla värdshustomten vid Nackanäsbrons södra brofäste. Vid Nynäs låg Nacka krog.

naden stod klar år 1942. Den vita byggnaden var tidigare en kvarn, men är nu ett snickeri och den enda industri som finns kvar i området.

### BYGGHERREN GUSTAV VASA

Gustav Vasa ansåg att all mark, som inte var bebyggd, tillhörde Gud och konungen. Och vid denna tid var konungen lika med Guds ställföreträdare på jorden. Gustav Vasa lade beslag på området vid Nacka ström och lät på 1550-talet anlägga en hammarsmedja och en krutkvarn vid nedre fallet. Hammarsmedjan kom igång senast 1558 och blev början till Nacka bruk.

### HUR SÅG DET UT HÄR FÖR 500 ÅR SEDAN?

Området bestod av rena vildmarken: inga banade stigar, ingen bebyggelse. Men Nacka ström fanns då som nu, och inte som idag - en liten sömnig rännil - utan med tre brusande vattenfall, som med tiden blev Nedre kvarn, Mellankvarn och Övre kvarn med en total fallhöjd på 18 meter.

Vattenkraften, som var en förutsättning för driften och därmed livsviktig, har genom århundradena varit föremål för stridigheter och rättegångar rörande ägande- och nyttjanderätten.

### VAD TILLVERKADES I HAMMARSMEDJAN?

Gustav Vasa var byggherre och lät uppföra många slott i Sverige. Därför tillverkades byggnadssmide, lås, hackor, hästskor, spik samt fångkedjor till fångarna, som satt i inburade i slottens fångelser. En del av arbetskraften i hammarsmedjan bestod av straffångar. Då Gustavs Vasas son Johan III ville förnya Sveriges flotta började produktionen vid Nacka bruk mer att inriktas på båttillbehör.

### TRANSPORTLEDER

Järlasjön var en viktig transportled för Nacka bruk. Från Kongsbrotorp vid Svindersviken och Saltsjön gick en landförbindelse ner till Kongsbroviken i Finntorp, i närheten av nuvarande Nacka kyrka. Efter transport över Järlasjön lossades lasten vid Nedre kvarn.

En annan transportled var från Bergslagen via Köping eller Västerås på skuta till Kornhamn, varifrån lasten kördes till Grinds skans, idag nuvarande Skanstull på Södermalm. Därifrån skedde transporten, enligt särskild räkenskapsredovisning, på isen till Nacka bruk - ett arbete som krävde 14 dagsverken! Den första bron byggdes år 1720 och nuvarande Ältavägen blev klar först 1934.

Utsikt från gamla Nacka kapell ner mot Järlasjön. Längst ner till höger i bild ligger det gamla magasinet med adress Ältavägen 99. Rättarbostaden ses intill kvarndammen och bakom huset ovanför denna skimtar skorstenen till Nedre kvarn. I fonden ladugården samt Logården.



FOTOGRAF ÖRÅND, CA 1900.





## STOPPSTÄLLE 2 LAGÅRDSBACKEN VID MELLANKVARN

### ÄGOFÖRHÅLLANDEN

Det stora gula huset med snickarglädje är nuvarande Nacka gård. Huset vilar på källarvalven från den gamla fogdegården. Med början år 1558 var gården en kronogård. Allt som tillverkades på bruket gick till kungens slottsbyggen och krigsmakten. På 1700-talet övergick kronogården i privat ägo.

År 1873 lät den dåvarande ägaren och sekreteraren Johan Fredrik Björkman uppföra den nuvarande huvudbyggnaden, som stod klar 1874. De två parallella hus som stod på platsen revs och ersattes av de stora gulmålade trevåningshuset.

Bryggaren Fredrik Rudolph Neumüller förvärvade Nacka gård år 1888. När han dog 1892 sålde änkan gården och i samband med detta bildades AB Nacka Skarpnäck. År 1920 förvärvade Stockholms Stad Skarpnäcksdelen och 1939 även Nacka gård. Själva huset med tomt ägs idag av familjen Lindholm. I övrigt tillhör fastigheten Stockholm stad.

### KRUTTILLVERKNING

1600-talets ständiga krig medförde ett stort behov av krut. De första årtiondena låg hela landets kruttillverkning i Nacka. Längs Nacka ström fanns vid tiden tre krutkvarnar, men kruttillverkningen flyttades så småningom över till Vättinge/Nyfors i Tyresö.

År 1623 levererades 7 000 kg krut från Nacka och lika mycket från Vättinge. Svartkrutet är det äldsta av alla använda explosivämnen och består av salpeter, svavel och kol.

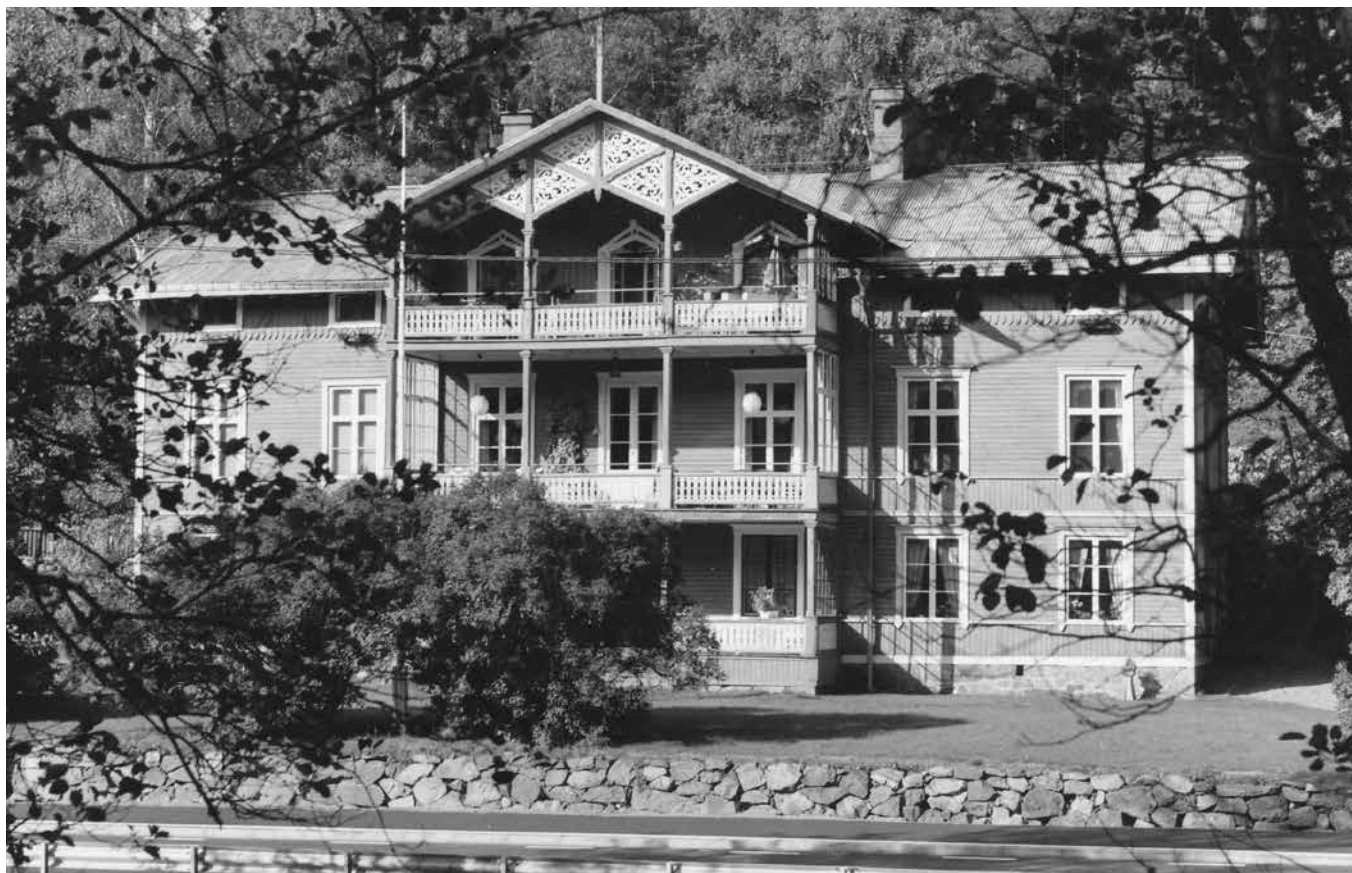


FOTO ÅKE ÖSTMAN, 1985.

Huvudbyggnaden på Nacka gård stod klar år 1874. Byggnaden uppfördes av Johan Fredrik Björkman och byggmästare var G. Jernberg

Vad är mässing?

Svar: Koppar + zink. Vad är brons? Svar: koppar + tenn.

Vad är en ruda?

Svar: En ruda är en matfisk, som bidrog till försörjningen för arbetarna vid bruket. Rudan är en art, som tillhör släktet karpfiskar.





Träkol, som ni har säkert använt till grillning, var nödvändigt. Hasselved, som ansågs ge bäst träkol, levererades från skärgårdsöarna till milor i Nacka. Det finns ett trettiotal registrerade kolmilor i Erstaviksområdet.

Det gick åt mycket kol: 20 150 tunnor per halvår. Enligt en tabell över gamla mått och vikter är 1 tunna = 146,6 liter. Det skulle då röra sig om 2 953 990 liter under sex månader. Krutmassan krossades i mortlar och stampar för att därefter blandas i de vattendrivna hjulpannorna.

## MÄSSINGSBRUKET

Efter flytten av kruttillverkningen till Vättinge i Tyresö växte ett mässingsbruk fram i Nacka.

Vid Nacka kvarn ca 1900. På höger sida skymtar den gamla landsvägen.



FOTO STOCKHOLMS STADSMUSEUM.

Vid mässingsbruket framställdes mässingstråd och plåt, men man lät även gjuta olika föremål, som till exempel spännen och knappar till rikets alla militära uniformer. Det gick åt mer än ett dussin blanka mässingsknappar i en karolineruniform.

Utefter vägen mellan Dammtorpssjön och Hellasgården finns ett par delvis igenväxta lergropar, som kallades knapphålen, ur vilka man hämtade materialet till mässingsknapparnas kulformiga stommar som sveptes in med mässing. När mässingsbruket lades ner användes lergroparna som ruddammar.

Om det finns någon sanning i att Karl XII blev skjuten av en svensk med en svensk kulknapp så har denna knapp tillverkats i mässingsbruket vid Nacka ström.

Nacka kvarnar med den övre kvarnrännan.



FOTO C.F. LÖFMAN, 1886.





## STOPPSTÄLLE 3 ÖVRE KVARN

Vi har passerat rättarens hus. Rättaren var förman för arbetarna. Husets nersänkta läge beror på att när Ältavägen byggdes höjdes den gamla byvägen för att bli framkomlig för bilar och bussar.

### MJÖLKVARNAR, VALKKVARNAR OCH PAPPERSBRUK

Med tiden utvecklades den industriella verksamheten och produktionen utökades till att innefatta mer än tillverkning av föremål i metall. Redan år 1657 anlades en mjölkvarn för folket, som arbetade vid bruket nere vid Järlasjön. Väverierna vid Barnängen drev fem klädesvalkar vid Nacka ström. De vävda tygerna transporterades dit för att valkas, det vill säga krympas och filtas för att bli grövre, tjockare och starkare.

År 1724 lades mässingsbruket ner, men mjölkvarnarna fanns kvar. Från mitten av 1700-talet var kvarnindustrin vid bruket den viktigaste industrin. Valkvarnar fanns visserligen kvar och

likaså ett pappersbruk. Papperet tillverkades av lump, som krossades i vattendrivna stampverk. Bostäderna i det gamla kvarnhuset liksom sädesmagasinet/vagnslidret, huset med husnummer 99, brann 1972. Bostäderna byggdes aldrig upp igen, bara magasinet.

På 1800-talet fanns främst mjölkvarnar, som försåg stockholmsbagarna med mjöl långt in på 1900-talet. De Laval's ångturbin utvecklades i slutet av 1800-talet och när ångkvarnarna Saltsjö-kvarn och Tre Kronor togs i bruk konkurrerade de ut Nackas kvarnar och år 1928 upphörde kvarndriften.

Verksamheten vid Nedre kvarn, som uppfördes 1872, lades ner 1900. Den före detta bevarade kvarnbyggnaden – idag omvandlad till snickeriverkstad – är den enda byggnaden som påminner oss om den nästan 400-åriga industriverksamheten i området.



FOTO ELISABETH TEGNER, CA 1970.

Gamla rättarbostaden.



FOTOGRAF OKÄND. FOTO 1959.

Kvarndammen med rättarbostaden.





## STOPPSTÄLLE 4

### KYRKOGRÄDEN OCH DEN GAMLA KYRKAN OCH BEGRAVNINGSPLATSEN

Olika gravformer visar på hur förmögenhet och social ställning kom till uttryck i valet av gravvård. Det lilla gravkapellet är från 1899.

Ett brukssamhälle var otänkbart utan kyrka och krog. Krogen låg nere vid bron över sundet till Sicklasidan, och här vid begravningsplatsen låg kyrkan. Kyrkoplikt rådde, vilket innebar att alla måste gå i kyrkan. Det var både en skyldighet och en rättighet.

Den första tiden anlätades prästen vid Danvikens hospital. Han fick troligen hålla gudstjänst i något hus nära fogdegården (Gamla Nacka gård).

Så småningom inrättades ett enkelt gudshus med torvtak och två bänkrader. Inredningen saknade både altare och predikstol enligt kalvinskt stilideal: stramt och återhållet, vilket är utmärkande för den kalvinistiska teologin.

#### HOLLÄNDAREN ANLÄNDER TILL NACKA BRUK

Holländaren Willem van den Wijks kyrka finns på ett holländskt sjökort från tidigt 1600-tal, men torde ha existerat redan från 1590-talet då Wijk anlände till Nacka bruk. Ett nytt kapell – en korskyrka – uppfördes och invigdes 1697. Kyrkan revs 1902.

Tre gravar påträffades inne i korskyrkan: En hög tjänsteman, Anders Ingelet, samt dottern till ägaren av gården, Hedvig Sophia Leijonstedt. Hon dog 1803 och blev 75

år gammal. När man öppnade Hedvigs kista fann man de spetsvantar och den gammaldags mössa, som hon bland annat var klädd i då hon lades i kistan. En trolig anledning till att dessa personers gravar återfanns i kapellet är att de förmodligen bistått med pengar till kyrkan.

Även ett barn, en pojke, påträffades. Varför han begravts inne i kyrkan vet man inte.

En ny kyrka uppfördes – Nacka kyrka vid Värmdövägen. På eftersommaren 1892 togs den nya kyrkan i bruk.



OLJEMÅLNING PÅ ERSTAGÅRDEN.

Den stora kvarnbyggnaden uppförd 1873 med magasin. Till vänster ses den gamla kvarngården.

*Hur såg det ut här när Hedvigs far, Carl Leijonstedt, köpte bruket 1723? Och hur var det att leva här?*

Det fanns ingen bro över sundet mellan Sicklasjön och Järlassjön före 1720 utan endast en färja för djur och förnödenheter. Ingen bro och nuvarande Ältavägen fanns heller inte. Vägen som användes, vilken man kan gå på än idag, går uppe på åsen vid klockstapeln från 1896. Nedanför åsen låg små torftiga stugor med torvtak som bruksarbetarna och deras familjer bodde i.

Vi tycker kanske att trafikbuller är störande, men vid denna tid – ”på den gamla goda tiden” – var det heller inte tyst utan området sjöd av ljud och rörelse. Hammarslag, gnissel från vattenhjul och klädstampar, forsande vatten, arbetsfolk som ropade och skrek för att överrösta bullret från smedjan och kvarnarna. Det osade av eld och rök och svavel.

Kanske har ni läst och minns boken ”Emil i Lönneberga” (1963) skriven av författarinnan Astrid Lindgren?

I boken berättas det om prästen, som reste runt och besökte gårdar för att hålla husförhör med gårdsfolk och torpare. Inför husförhöret var alla jättenervösa. Det skrevs noga in i kyrkoboken

vilka som kunde eller inte kunde svara på frågor eller läsa. Ett slags betygssättning.







Kvarngården vid Nacka ström brann ner till grunden 1940.

Kvarndammen vid Nacka ström i början av 1890-talet. Närmast i bild syns tvättstugan och längst till vänster om denna rättarens stuga. Bakom stugan skymtar ladan och på åsen står den gamla korskyrkan från 1600-talet.



## BARNEN VID NACKA BRUK

*Hur tror ni barnen hade det? Fick de leka?*

Barnen fick tidigt lära sig att hjälpa till med olika uppgifter, som att exempelvis passa småsyskon, plocka bär och svamp samt bära ved och vatten. Leka fick de nog bara göra på söndagseftermiddagarna efter gudstjänsten i kyrkan.

## FICK BARNEN GÅ I SKOLA?

Någon regelbunden skolundervisning fanns inte utan klockaren lärde folk att läsa och i kyrkan måste alla gå för att lära sig kristendom. I början av 1720-talet, för nästan 300 år sedan, vet vi genom skriftliga källor dokumenterade utifrån prästernas förhör, att nästan alla kunde läsa i bok och svara på frågor. Imponerande och överraskande med tanke på att allmän skolplikt infördes först 1842.

Givetvis varierade läsförståelsen, som exempelvis bland skärgårdsborna, vilka bodde långt ut i skärgården. De kunde läsa, men förstod inte alltid vad de läste.



## AVRÄTTNINGSPLATSEN

På andra sidan Ältavägen lär avrättningsplatsen ha legat. Platsen var lägligt placerad på höjden så att förbipasserande på vägen nedanför fick se följderna av att begå ett brott. Avrättningsplatsens placering avgjordes även av att kyrkan var det sista som den som dömts till avrättning skulle se, och därmed känna ånger för det han gjort. Det rådde stor fatigdom och svält. Dödsstraff kunde utdömas för stöld av mat.

## TRÅKYRKAN RIVS

Den gamla träkyrkan förföll alltmer och blev tillhåll för kringstrykande fyllon. År 1902 köpte lantbrukare af Trolle kapellbyggnaden för 450 kronor mot löfte att riva och transportera bort den. af Trolle körde timret över isen till Sågtorp där han lät bygga en präktig villa. I villan finns de blyinfattade målade kyrkfönstren från 1690-talet och en mängd lösa inventarier.

I samband med rivningen auktionerades en del av inventarierna bort. Familjen af Petersen köpte till exempel två lyktor som hänger i Erstaviks kapell. Votivskeppet och fyra barockljusstakar i mässing och en ljuskrona finns idag i Nacka kyrka.

## KONVENTIKELPLAKATET 1726-1858

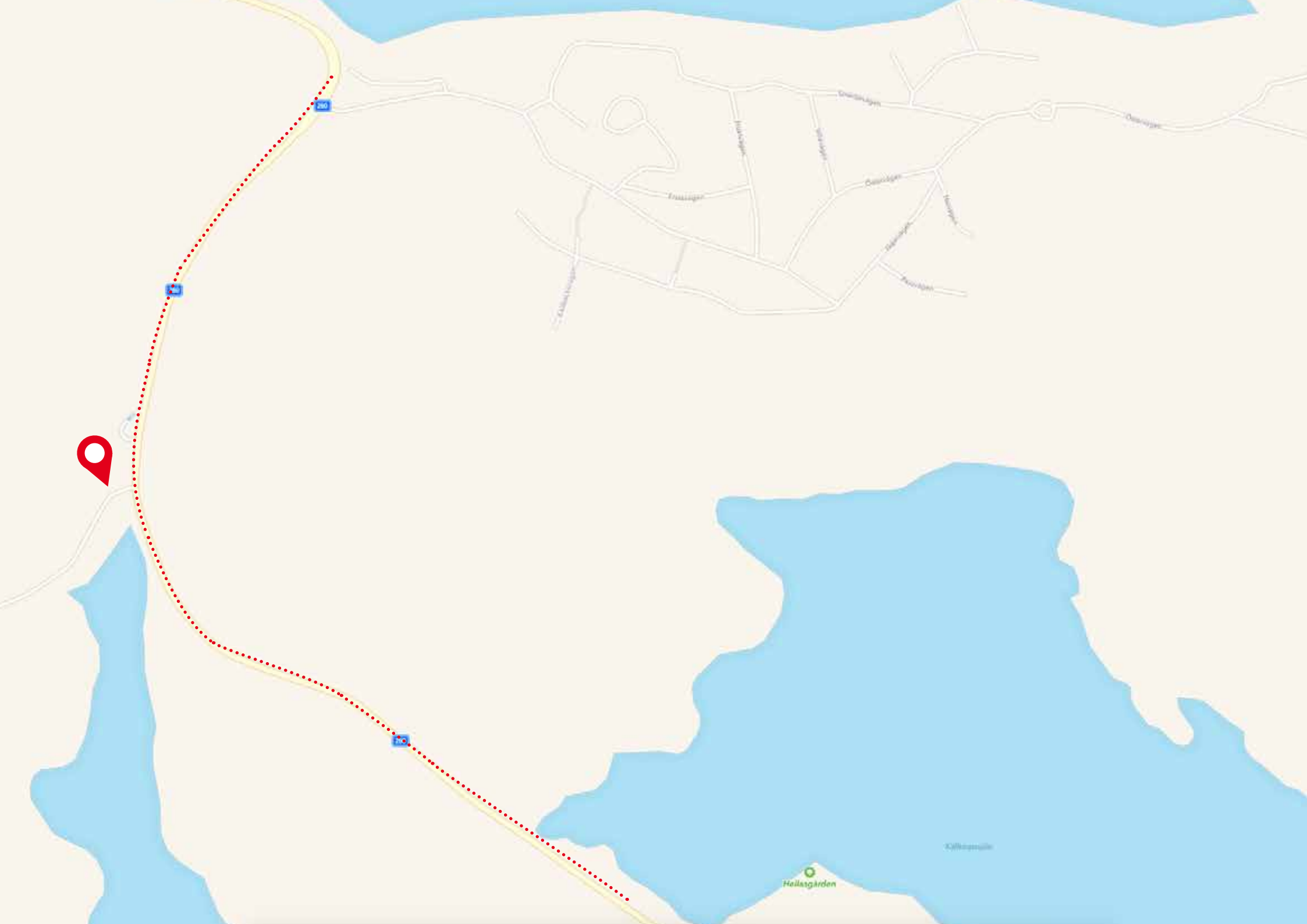
På 1700-talet började människor att tänka mer fritt i Sverige, de intresserade sig för vetenskap och ett tag införde man tryckfrihet. Folk kunde skriva vad som helst, men det gällde inte religionen. Kyrkan bestämde vad folket skulle tro och hur det skulle tro på Gud. Men en del tyckte att kyrkan var stel och att prästerna söp, svor och misskötte sig. De kallades pietister, som tyckte att den personliga tron var viktigast. De ordnade egna möten.



Nacka gamla kapell hade formen av en korskyrka, som restes år 1697 på platsen för ett tidigare mindre kapell. Kapellet, som med tiden alltmer förföll, revs 1902. Begravningsplatsen finns idag ännu kvar. Den nuvarande klockstapeln på begravningsplatsen är från år 1896, och gravkapellet stod klart 1899.

Konventikelplakatet var en svensk förordning som instiftades den 12 januari 1726 och som förbjöd konventiklar, vilket innebar förbud att anordna privata uppbyggelsemöten eller bönemöten i hemmet med undantag för familjeandakter. Förordningen riktade sig närmast mot den pietistiska rörelsen, för att slå vakt om ”enhet i religionen”, som enligt den tidens uppfattning var





nödvändig för samhällets bestånd. Brott mot denna kunde resultera i stränga fängelsestraff.

I författaren Vilhelm Mobergs bok "Utvandrarna" (1945) berättas om morbror Danjel, som bröt mot konventikelplakatet, hotades med fängelse och valde då att emigrera.

### KANSKE HAR NI HÖRT TALAS OM MUSIKALEN "KRISTINA FRÅN DUVEMÅLA" ?

"Kristina från Duvemåla" är en svensk musikal, som 1995 hade premiär på Cirkus på Djurgården. Musiken komponerades av Benny Andersson och för librettot, baserat på Vilhelm Mobergs utvandrarsvit, svarade Björn Ulvaeus. Musikalen sattes åter upp 2015.

Ursprunget till konventikelplakatet härrör från Nacka. I augusti 1723 samlades en skara män och kvinnor på Stora Sickla gård i syfte att förbereda sig för påföljande dags gudstjänst i den närbelägna Nacka gamla korskyrka, där en ung student hade utverkat tillstånd att predika.

Skaran bestod av pietister det vill säga rättläriga lutheraner, som vände sig mot vane-kristendomen och var för personlig omvändelse. Efter gudstjänstens slut samlades man på Sickla värdshus, diskuterade predikan, sjöng psalmer och bad böner. Somliga föll på knä och grät.

Samlingsfriheten var inte som tidigare nämnts inte som idag. Vid den här tiden var

ordet pietist ett skällsord. Pietisterna godtog inga klasskillnader, vilket retade de högre stånden samt ingen sprit och inget hålligång, vilket retade de lägre klasserna. De var fromma glädjedödare, som ansåg att alla förenades genom trons och kärlekens band.

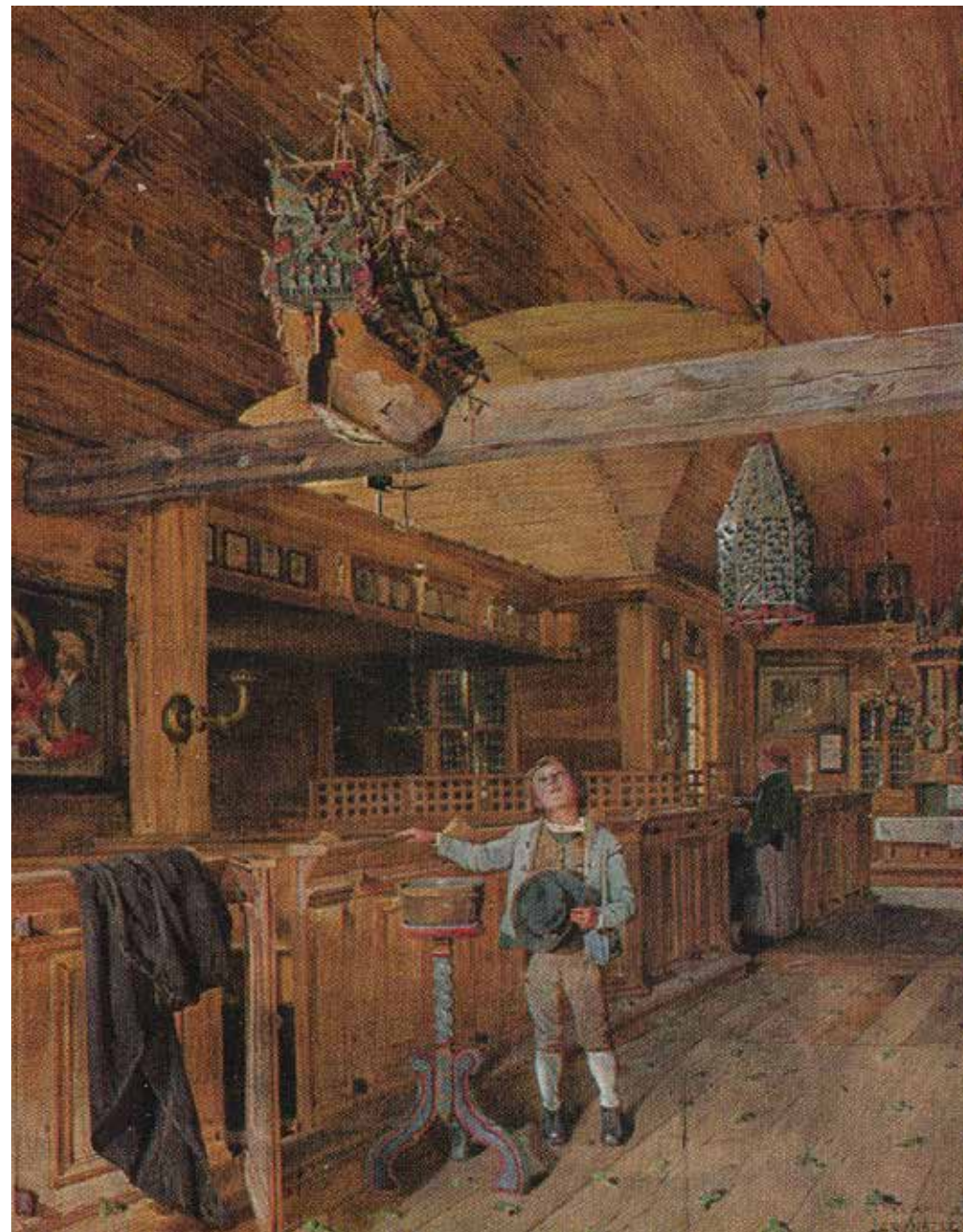
Vittnen intygade att de sjungit och legat på knä, men hade inte beställt vare sig mat eller brännvin vilket retade värdshusägaren. Dessutom hade alla kvinnorna och männen sovit i samma rum. Skvallret gick.

Förbudet mot privata uppbyggelsemöten varade åren 1726-1858.

### SAMMANFATTNING

Under åren 1558-1928 (370 år) har det i Nacka bruk bedrivits en livlig och varierande industriverksamhet: Hammarsmedja, krutkvarnar, mässingsbruk, klädesvalkar, pappersbruk och mjölkvarnar. Några gamla byggnader och rester i marken efter kvarnarna kan fortfarande ses, och som en påminnelse om brukets storhetstid består Nacka kommunvapen av ett kvarnhjul i silver mot blå bakgrund.

Interiör från Nacka gamla kapell. Idag kan bl.a. votivskeppet ses i Nacka kyrka. Pojkens klädsel har varit inspirationskälla för manliga nackadräkten.







## STOPPSTÄLLE 5 OCH 6 VANDRING MOT HELLASGÅRDEN

Gå över vägen och uppför skogsbacken. Visa på Knapphålet – senare ruddammen.

### EN HÄXA I JAKOBSTORP?

I torpet Storhagen från 1600-talet bodde ängs- och skogsvaktare. En berättelse finns om den trätgiriga, den den så kallade grälsjuka, Anna i Storhagen, som anklagade änkan i Jakobstorp för trolldom.

Vid denna tid pågick häxprocesserna. Oskyldiga kvinnor, oftast gamla änkor, beskylldes för trolldom och häxeri. Både vuxna och barn kunde påstå att de red på kvastar eller djur och for till Blåkulla där de umgicks med Djävulen. De anklagade kvinnorna kunde dömas till döden och brännas på bål, vilket hände i både i Stockholm och andra delar av Sverige. Prästen drog de anklagade inför häradstinget där domen förkunnades. I Sverige skedde de flesta häxprocesser, cirka 300 fall, åren mellan 1668-1676.

Det berättas också att Anna vid ett senare tillfälle, och på själva den första stora böndagen, grep tag i axlarna på torparhustrun i Sågtorp och skakade henne samt knuffade henne framför en häst utanför kyrkan. Anna straffades antagligen med att sitta i stock eller på pliktpall vid ingången till kyrkan. Alla fick gå förbi och spotta och kasta glåpord på henne.

Tydligen var det svårt för de bosatta i torpet Storhagen att hålla sams. Där bodde på 1700-talet en soldat, Johan Toivola, känd som fyllbult och hustrumisshandlare.

Flera bronsåldersgravar ligger kring Hellasgården. Avsluta vid den som ligger närmast busshållplatsen.

**Källor:**

**Carlson, Susanne.** "Nacka gård" i *Nackaboken* 2008

**Jansson, E. Alfred.** *Nacka kring Nacka ström 1557-1887. Bandhagen* 1960

**Lindström, Jonathan.** *Lilla Nackaboken. Växjö* 2014

**Nyhammar, Arne.** "En vandring i det äldsta Nacka" i *Nackaboken* 1971

**Olsson, Monika.** *Nacka Gård: uppsats om industrin och människorna kring Nacka gård 1500-1945. Stockholms universitet, 2005*

**Ytterligare lästips:**

**Hammarlund-Larsson, Cecilia.** *Nacka kommun – Kulturhistoriska miljöer. Stockholm* 1987

*Kulturmiljöprogram för Nacka kommun. 2011*

**Sillén, Gunnar.** *Kvarnhjul och fabrikskorstenar – Nackas industriarv. Växjö* 2012

**Fotografier i Nacka lokalhistoriska arkiv om inget annat anges.**

---

Författare Susanne Carlson

Utgiven av Kulturnämnden i Nacka, 2016

Grafisk form: Gabor & Co



**NACKA**  
KOMMUN



**DIESEL**  
**VERK**  
**STADEN**