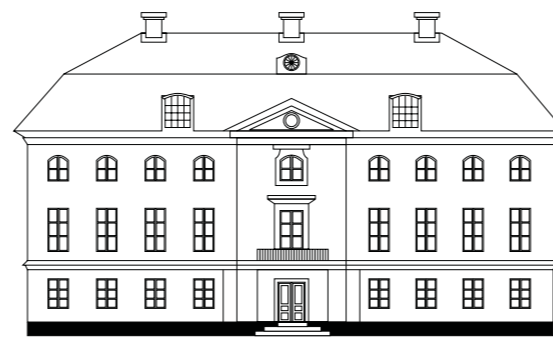


havsörn



ERSTAVIK

VÄLKOMMEN TILL ERSTAVIK

-ETT AV SVERIGES MEST BESÖKTA NATUROMRÅDEN

Erstavik är något så ovanligt som ett vidsträckt grönområde ett stenkast från storstaden. En grön oas, nästan lika stor som Stockholms innerstad. Området är mycket populärt, omkring 2 miljoner människor kommer hit årligen. Och nu är du en av dessa besökare! Välkommen att vandra på grusvägar och stigar, genom barr- och lövskogar, förbi glittrande sjöar. Du kan också njuta av öppna kulturmarker, som brukats i många hundra år.

SKOG

Om du tittar på kartan här intill så ser du att det växer skog i stora delar av Erstavik. Höjdernas magra hållmarker är klädda med tallskog. Tallen trivs också i de torra, sandiga markerna nedanför höjderna. Där det är lite fuktigt passar granen på att ta plats. Släng ett öga till på kartan för att se var det växer lövskog. Just det, kring de öppna markerna och där det finns hus.


VATTEN

Du har aldrig särskilt långt till vatten när du är i Erstavik. Inne i skogen ligger flera små glittrande sjöar. I områdets utkanter möter land hav, i norr Duvnäsaviken och i sydost Erstaviken.

ÖPPNA MARKER

Redan på järnåldern insåg människor att Erstaviks dalgång var en bra plats att odla på. Sedan dess har människan brukat de bördiga och lättplöjda markerna. Jordbrukslandskapet, med sina åkrar och betesmarker, bjuder på öppna ytor i kontrast till Erstaviks vidsträckta skogar.



 **Welcome to Erstavik!** Erstavik is one of the most popular nature areas in Sweden. Around 2 million people come here every year. As you can see from the map, the area is dominated by forest. There are several lakes and watercourses, and to the east lies the Baltic Sea. The open landscape around Erstavik manor and other buildings has been cultivated for centuries. Unsurfaced roads and marked trails enable you to explore the area with its diverse natural and cultural landscape.

SE OCH GÖRA

Cykla, spring eller gå! Här i Erstavik har du möjligheten att ta en rejäl långpromenad genom skog och mark. Det finns flera markerade leder att välja mellan. Du kan även ta dig fram till fots eller cykla på områdets grusvägar.



Plocka bär och svamp. Skogens eget skafferi bjuder på den ena läckerheten efter den andra.

Bada. "En blandning av sött och salt"! I området finns flera badplatser, såväl vid sjöar som vid havet!

Fiska. I Sandasjön kan du få en regnbåge på kroken. Fiskekort köper du av Enskede sportfiskeklubb. För Lundsjön gäller att fiske endast är tillåtet i den del som ägs av kommunen. Tillgång till Lundsjön får du genom att bli medlem i Saltsjöbadens fiskevårdsförening. I havet är det fritt att fiska med handredskap.

Skåda fågel. Eftersom Erstaviks natur är så omväxlande kan du stöta på många olika fåglar under ditt besök. Strandängarna och våtmarkerna vid Erstaviks gård och viltvattnet söder om gården är populära skådarplatser. Glömde du kikare denna gång, ta med dig den vid ditt nästa besök. Fågelskådningen blir så mycket roligare då!

MISSA INTE

Lämningar från förr. I Erstavik finns flera olika fornlämningar. Ett stenkast härifrån, inne i skogen, finns en boplatz från stenåldern som du passerar på Sörmlandsleden. Om du fortsätter på grusvägen österut kommer du till ett gravfält från vikingatiden.

Lär dig om torp. Huset här bredvid, kallat Skogshyddan, är ett av Erstaviks gamla torp. Torparna arbetade på godset och fick som betalning en bostad med lite odlingsmark. Vid Lilla Högmora, Snörom, Drevinge och Skomakartorp finns skyltar där du kan läsa mer om torparnas liv.

Utsikt och källvatten. Om du går norrut härifrån kommer du till Sandasjön. Öster om sjön löper en grusås och uppe på denna finns en fin utsiktsplats. Vid sjön finns också en källa – Sandakällan – med fantastiskt gott vatten som renats av grusåsen.

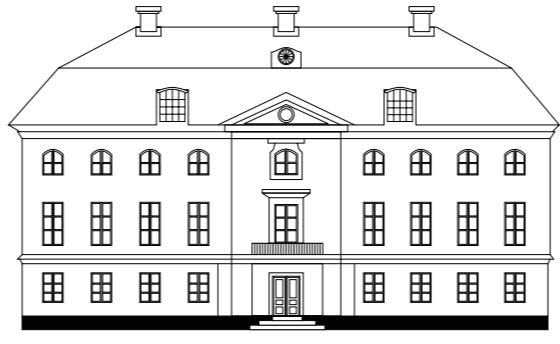
Flytande öarna. I Dammsjön finns tre flytande öar. De bärs upp av gaser som mikroorganismer och svampar bildar. Öarna bröt sig loss från strandkanten när sjöns vattennivå höjdes på 1800-talet. På den tiden fanns en kvarn nedanför sjön, som drevs av vattenkraft. När Dammsjön dämades upp ökade flödet i bäcken som drev kvarnens vattenhjul.



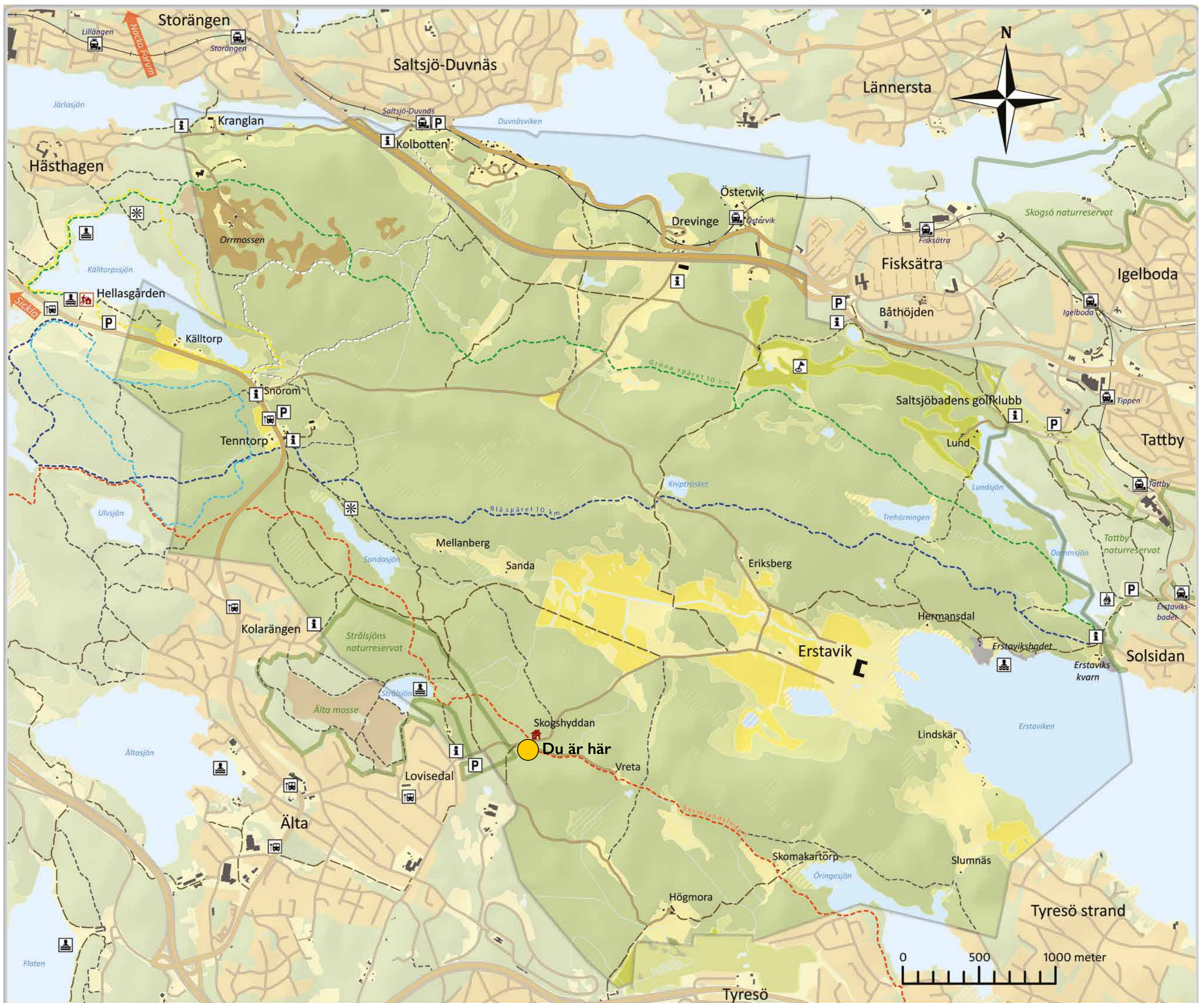
Dovhjortar inplanterades i området på 1960-talet. Kvällspaning ut över Erstavikfälten är ett tips för att få se dessa stilliga djur.

Erstavik, ett av få stora gods som finns bevarade nära Stockholm, är privatägt. Ägaren och Nacka kommun samarbetar för att naturen ska vara tillgänglig för allmänheten.

Läs mer om Erstavik på: www.erstavik.se eller www.nacka.se



ERSTAVIK

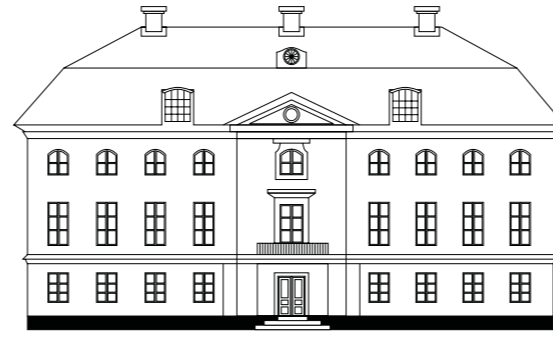


TECKENFÖRKLARING

Informationstavla	Barr/blandskog	Gräns Erstavik	Bättre gångväg barnvagn/cykel	Sörmlandsleden Vandringsled
Parkering	Lövskog	Gräns naturreservat	Stig	Källtorpslingan 5 km
Busshållplats	Golfbana	Bilväg	Gröna spåret 10 km Hellasgården - Solsidan	Ulvsjöslangan 5 km
Station Saltsjöbanan	Öppen mark	Järnväg	Blå spåret 10 km Hellasgården - Solsidan	
Badplats	Åker		Vita spåret 3 km	
Utsiktsplats	Tätbebyggt område			
Grillplats	Mosse			
Golfbana	Vatten			
Friluftsgård	Sankmark			
Skogshyddan				

På flera platser i området finns informationsskyltar. På dessa kan du bland annat läsa om Erstaviks första invånare, om dikningsföretag som fick sjöars vatten att byta riktning, om skomakare, smeder och båtsmän som bott i torp i skogen och annat intressant.

Läs mer om Erstavik på: www.erstavik.se eller www.nacka.se



ERSTAVIK

BRUKAT SEDAN LÄNGE

På Erstaviks ägor har det bedrivits jord- och skogsbruk sedan lång tid. Det som är speciellt med området är att det har hållits ihop fram till våra dagar. Det beror på att Erstavik sedan 1765 är ett så kallat fideikommiss, vilket inneburit att egendomen inte delats upp mellan flera arvingar. Idag är skogen tillsammans med utarrendering av mark gårdens viktigaste näringar. Men jordbruket spelar fortfarande en viktig roll, som bärare av ett kulturarv. Utan odling och betande djur försvinner det öppna kulturlandskapet!

SVERIGE OCH SKOGEN

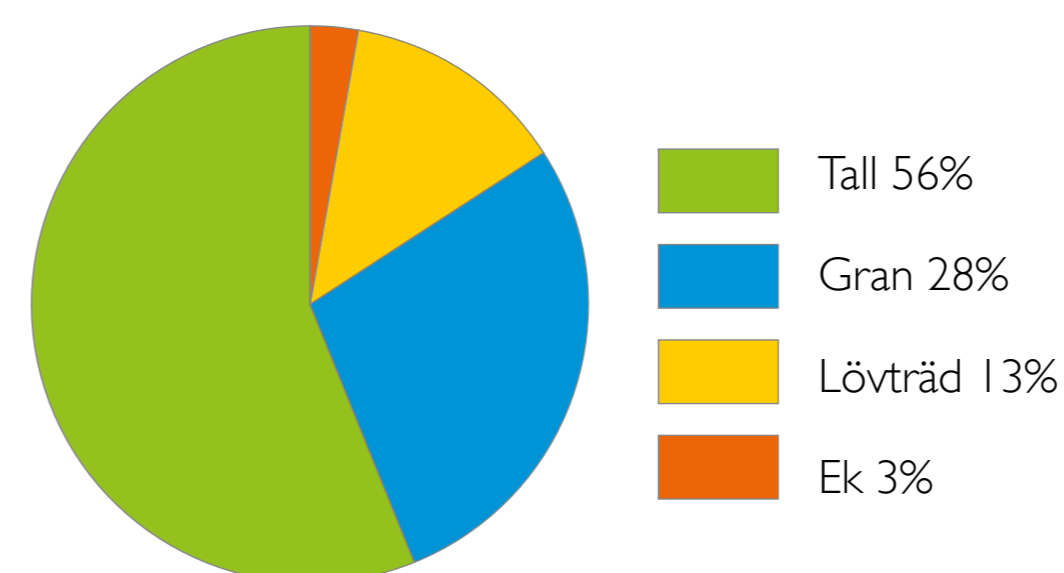
Skogen har ur ett historiskt perspektiv tillsammans med järnmalmens skapat vårt välstånd. Än idag har skogen ett stort ekonomiskt värde. Skogsindustrin står för 10% av Sveriges totala varuexport. 2017 exporterade Sverige skogs- och skogsindustriprodukter till ett värde av 132 miljarder kronor. Under de sista hundra åren har det svenska skogsförrådet har i princip fördubblats.

FAKTA ERSTAVIKS SKOG

- Cirka 1400 hektar produktiv skogsmark.
- Årlig tillväxt på cirka 5700 kubikmeter.
- Levererar timmer och pappersråvara till den svenska skogsindustrin, exempelvis till sågverk och massabruk. Levererar också biobränsle, som det blir energi av.



FÖRDELNING AV TRÄDSLAG I ERSTAVIKS SKOGAR



TALL

GRAN

Tall. En fura är en rak och storväxt tall vars virke används till hus och möbler. Tall kan också användas vid papperstillverkning.

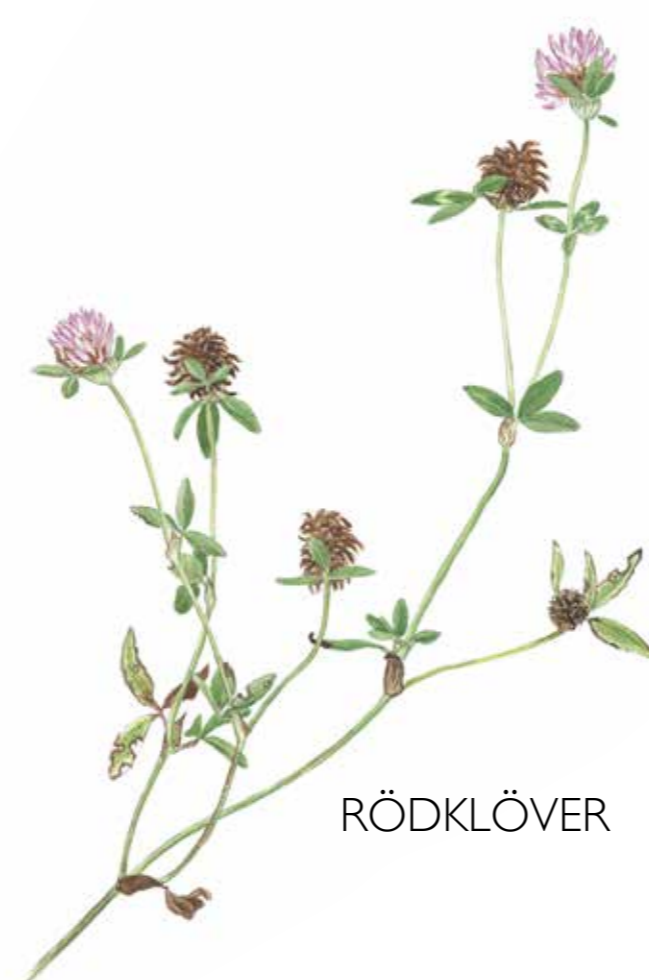
Gran. Av granen gör man bland annat tidningspapper och virke till hus. Och några blir förstas julgranar!

ERSTAVIKS JORDBRUK

Jordbruket på Erstavik har, precis som i landet i övrigt, förändrats kraftigt de senaste hundra åren. På senare år har bland annat gårdens mjölkproduktion och spannmålsodling lagts ned. Nu produceras istället hösilage, som används som foder till hästar och kor. Med ett minskat antal kor har hästarnas betydelse som betesdjur ökat. Sammantaget hyser de stall som finns på Erstaviks marker ett 60-tal hästar vintertid. Ett livskraftigt jordbruk är en förutsättning för att bevara det öppna kulturlandskapet.

FAKTA VALLODLING

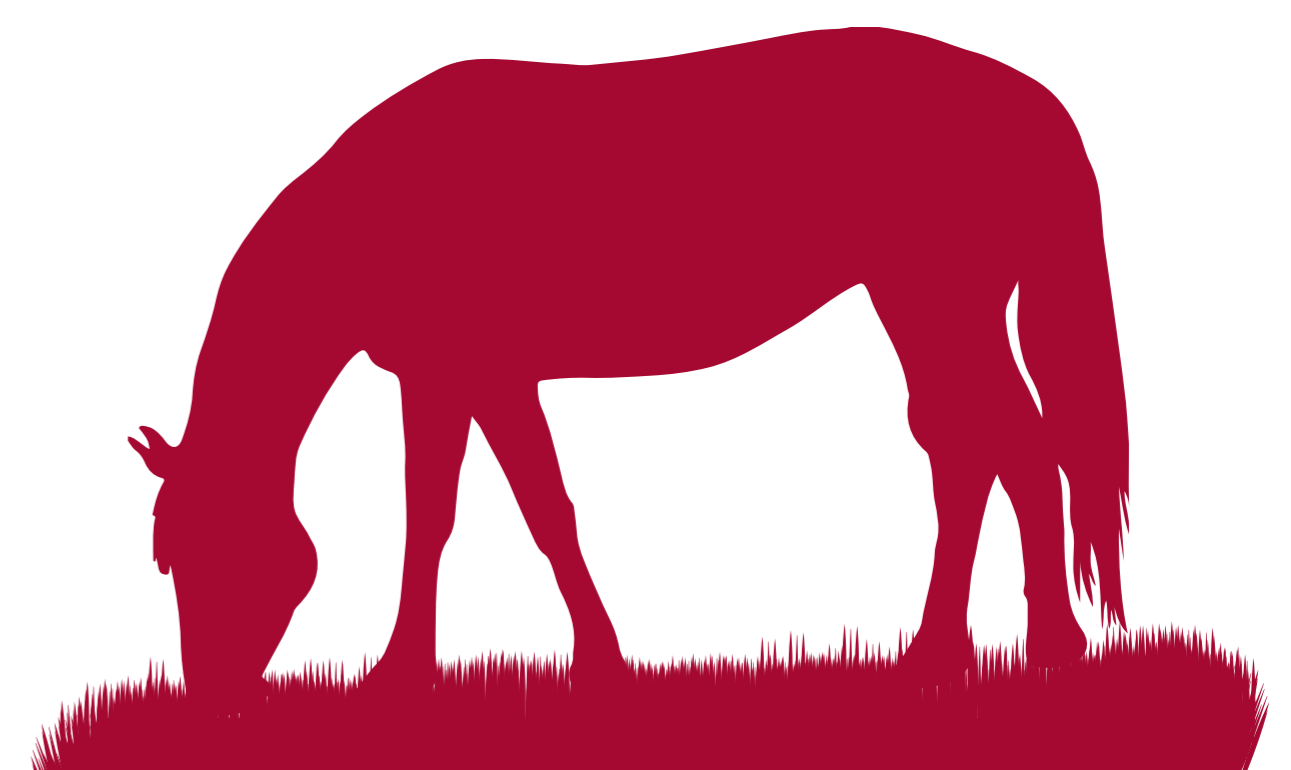
- En vall är en åker som man sår med vallväxter; till exempel rödklöver och timotej.
- Från vallen skördas hö som packas in i vita platsbalar – hösilage.



RÖDKLÖVER

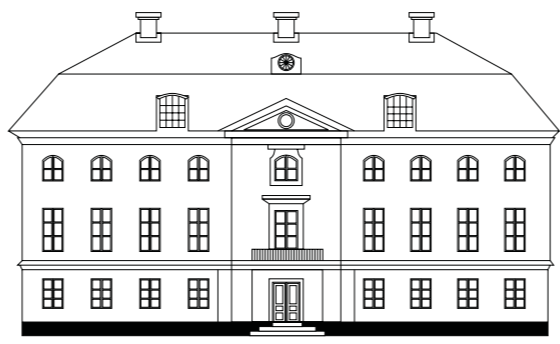


TIMOTEJ



! Passera helst inte genom hagar där det går djur. Om Du ändå gör det, glöm inte att stänga grindar eller elstängsel.

Läs mer om Erstavik på: www.erstavik.se eller www.nacka.se



ERSTAVIK

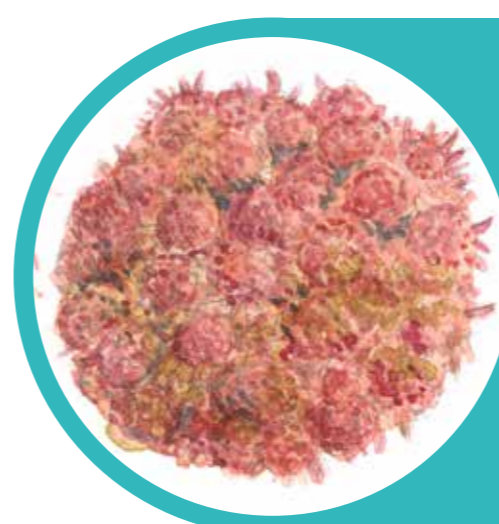
SKOGENS INVÅNARE

Skogen är hem för många olika typer av organismer, alltifrån millimeterstora lavar till konungen själv – älgan. Den organismgrupp som är artrikast är de ryggradslösa djuren. Till den gruppen hör bland annat insekter, spindeldjur och sniglar.



GILLAR KALK. En växt berättar något om den plats den växer på. Ta till exempel blåsippan, den växer där det finns kalk i marken. Kalken kan komma från berggrunden eller från gammal havsbotten med skal från musslor, snäckor och andra marina djur.

KÄRLVÄXTER



FÄRGGLADA MOSSMATTOR. Vitmossor är namnet till trots gröna, bruna, gula, skära eller röda. Men om du klämmer ut vattnet ur en vitmossa så blir den vit. Detsamma gäller om den torkar! Vitmossor hittar du där det är fuktigt i skogen och utmed sjöstränderna.

MOSSOR



TVÅ I EN. Lavar är en alg och en svamp som lever tillsammans och drar nytta av varandra. Samarbetet gör lavarna till överlevnadskonstnärer som kan växa nästan överallt på jordklotet. En lav som många känner igen är fönsterlaven. Den brukar vi pryda våra adventsstakar med.

LAVAR



HAR UNDERJORDISKT LIV. När du plockar en svamp är det bara en del av organismen – fruktkroppen – som du tar med dig. Resten av svampen finns i jorden i form av tunna, vita trådar (mycel). Fruktkroppen skjuter svampen upp för att sprida sina sporer.

SVAMPAR



GILLAR ÄCKLIGA LUKTER. Den ståtliga aspfjärilen gillar starka lukter från urin, spillning och kadaver! Den flyger från slutet juni till början av juli. På förmiddagarna kommer hanarna ner från trädkronorna för att suga upp fukt och saltkristaller från vattenpusslar på grusvägarna.

RYGGGRADSLÖSA DJUR



MINSTING BLAND FÅGLARNA. Kungsfågeln är Sveriges minsta fågel. Den väger inte mer än ett A4-papper. Och äggen, som de lägger i ett bo i grenverket, är inte större än geléhallon! Kungsfågeln sjunger med höga toner. Söngen är rytmisk, lite likt ett gnisslande cykelhjul!

FÅGLAR



FRIDLYSTA DJUR. Det finns 6 olika kräldjur i Sverige, 3 ormar (huggorm, snok och hasselsnok) och 3 ödlor (skogsödlan, sandödlan och kopparödlan). Alla utom sandödlan finns i Erstavik! Kräldjuren är, liksom grodor och salamandrar, fridlysta.

GROD- OCH KRÄLDJUR



UNIK PARFYM. När en älgdjur vill träffa en älgko tar den till ett annorlunda knep. Den gräver en grop som den kissar i, och sen rullar den sig i kisset.

DÄGGDJUR

ARTRIK MILJÖ

Mer än hälften av alla Sveriges arter finns i skogsmiljö. Flest arter finner man i gammal, orörd skog.

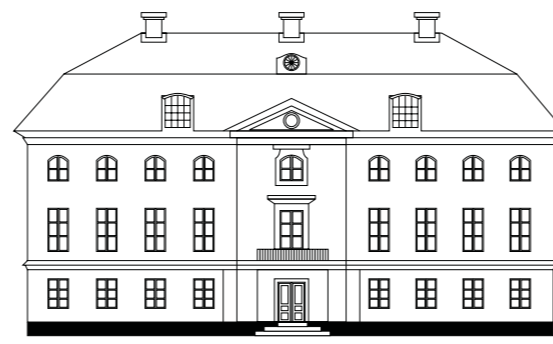
INTRESSANTA SKOGSMILJÖER I ERSTAVIK

På Harberget finns gammal hållmarkstallskog. I området mellan Trehörningen och Lundsjön – Dammsjön finns äldre lövrika granskogar. Ädellövträd förekommer framförallt kring gården Erstavik och i Lindsjär – Slumnäs.

TAGGA NATUREN

Hittar du några arter vid ditt besök? Dela med dig av dina fynd, till exempel på hashtaggen "Erstavik". Eller på www.artportalen.se. På Artportalen rapporterades det till exempel in över 2000 fågelobservationer för Erstavik 2017!

Läs mer om Erstavik på: www.erstavik.se eller www.nacka.se



ERSTAVIK



NATTSKÄRRA

TIMMERMAN

SMÅTT OCH GOTT I NATUREN

DRAMA UNDER BARKEN

Skalbaggen timmerman har en förkärlek för brända träd. Honorna lägger sina ägg under trädens bark. När en larv kläcks börjar den frossa på innerbarken. Andra larver eller puppor står också på menyn. Under sensommaren tillverkar larven en puppkammare till sig själv inne i veden eller under barken. När skalbaggen kläcks på hösten gnager den sig ut, tar sig ner på marken och övervintrar där till april.

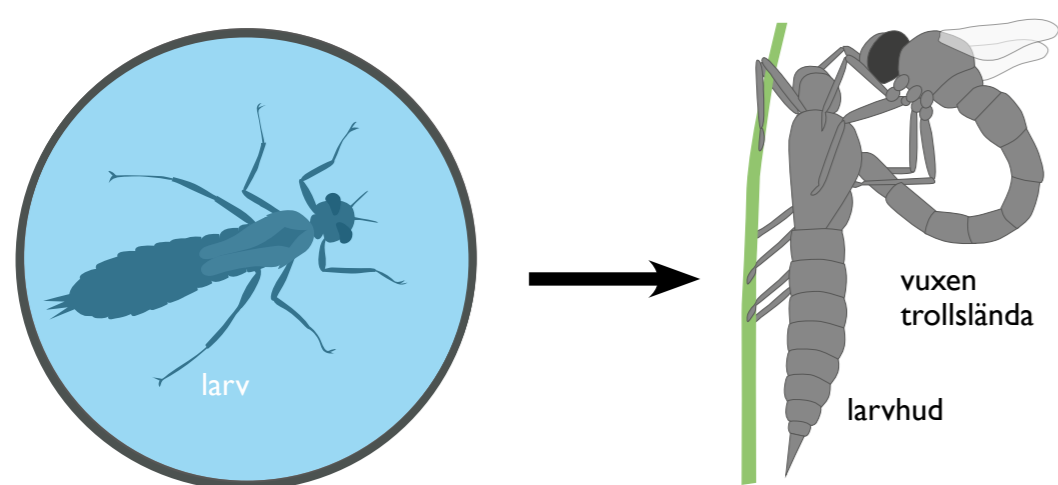
Tips 1: Syna trädstammar och liggande stockar. Hittar du ett litet hål kan det vara ett kläckhål där en skalbagge gnagt sig ut.

Tips 2: Vill du se en vuxen timmerman? Man hittar dem sittande på barken på nydöda tallar. Men de är otroligt bra kamouflerade, du ser dem inte förrän de rör sig eller viftar med sina långa antenner!

FÖRVÄNDLINGSMÄSTARE

Trollsländor föds som vattenlevande larver. Larverna är rovdjur och ser ut som tagna ur en science fiction-film om rymdmonster! De kan spendera flera år i vattnet innan de kryper upp på land. Det är nu som förvandlingen sker. Larvhuden spricker upp och ut kommer den "vuxna" trollsländan.

Tips: Ta med dig en håv och håva efter trollsländelarver i sjöar och dammar.



LÄR DIG 4 AV ERSTAVIKS KRÄLDJUR



KOPPARÖDLA
• brunfärgad



SNOK
• gula huvudfläckar



HASSELSNOK
• två rader med prickar



HUGGORM
• zick-zack-mönster, kan också vara helsvart



STORLOM

SKOGENS RÖSTER

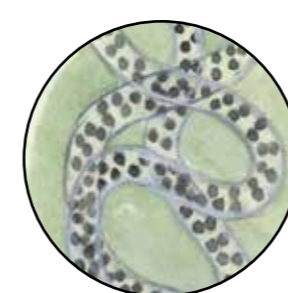
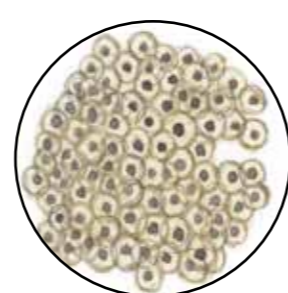
Ljud är ett av flera sätt som djur kommunicerar på. Samtalen kan handla om "Här finns det mat", "Akta dig" eller "Vill du bli min partner"? I Erstaviks natur har du chans att tjuvlyssna på olika kärlekskranka djur. Kattugglan startar tidigt, redan i slutet av februari kan du få höra deras hoande. I april håller paddor konsert i Knipträsk. Under försommarnätter hörs nattskärrans monotona skärrande från tallskogen. Storlommens säregna vildmarkssång ljuder från Källtorpssjön under stilla sommarnätter. På senhösten är det dovhjortarnas tur. Ett tidigt morgonbesök kan resultera i att du får höra deras bröl, en blandning av grymtande och snarkningar!



VANLIG GRODA
• har slät hud
• lägger rom i klumpar



PADDA
• har knottig hud
• lägger rom i strängar



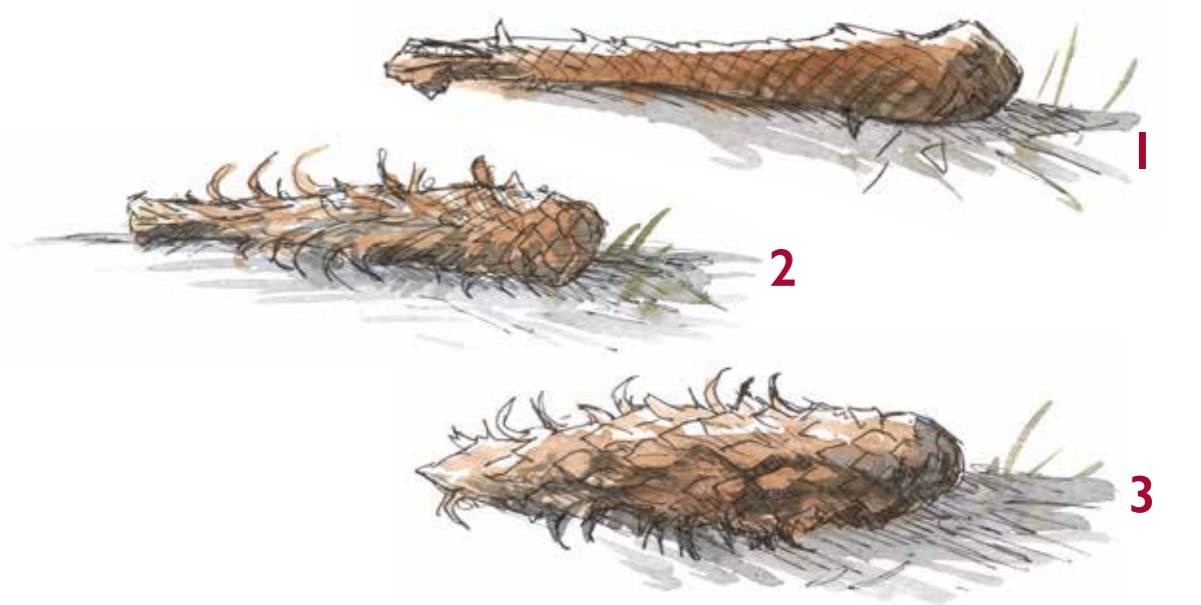
VEMS ÄGG ÄR DET?

Grodor och paddor lever större delen av sitt liv på land. Men när det är dags att para sig letar de upp ett småvatten. Efter parningen lägger grodhonorna sina ägg, kallad rom, i vattnet. Ur äggen kläcks grodyngel som efter ett par månader förvandlats till vuxna grodor.

DJURENS BORDSKICK

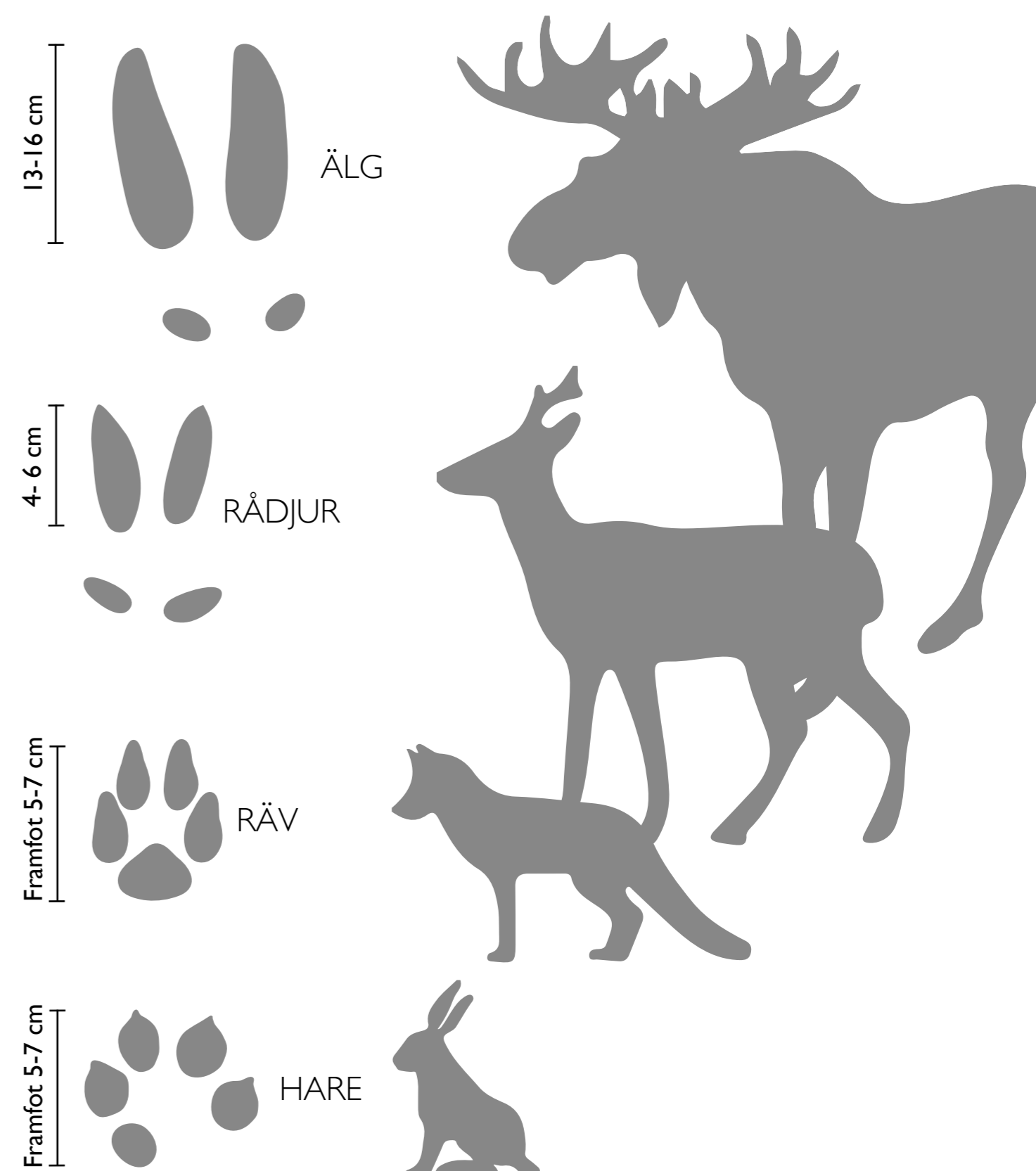
Kottar är populär mat i skogen. Men det krävs lite arbete för att komma åt kottefröna under fjällen. Skogsmusen gnager prydligt bort alla fjäll från kotten. Ekorren äter lite slarvigare, efter måltiden ligger kottens fjäll utspridda och det ser lite stökigt ut. Är det en större hackspett som har varit framme så sitter fjällen kvar på kotten och spretar utåt.

Så här ser grankottar ut som skogsmus (1), ekorre (2) och hackspett (3) kalasat på.



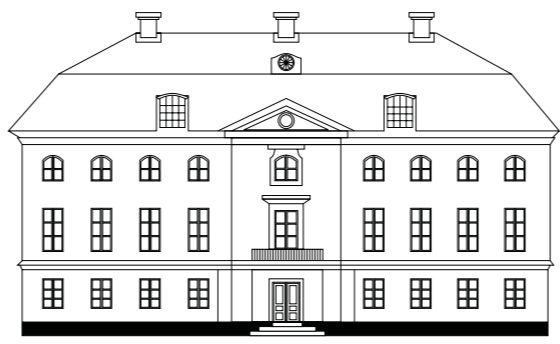
AVSLÖJANDE SNÖ

Djuren i skogen är oftast skygga och smiter undan när vi människor kommer gående. Men vi vet ändå att de finns där, för de lämnar olika spår efter sig. Bajs till exempel, eller fotspår. Är du på besök en vinterdag när snön ligger kan du syna marken. Vad hittar du för spår?



Läs mer om Erstavik på: www.erstavik.se eller www.nacka.se





ERSTAVIK

VETT OCH ETIKETT I NATUREN

Det är många som kommer hit till Erstavik för att njuta av natur- och kulturlandskapet, närmare 2 miljoner besökare årligen! Med så många besökare är det viktigt att alla tar sitt ansvar. Erstavik är inte bara ett friluftsområde, det är också en arbetsplats och bostad för ett antal människor. Var vänlig och respektera detta. Tänk också på att naturen är bostad för växter och djur.

ALLEMANSRÄTTEN

Tack vare allemansrätten kan alla röra sig fritt i den svenska naturen. Det finns vissa saker du måste tänka på. Allemansrätten gäller bara individer, inte exempelvis föreningar och företag. För organiserade aktiviteter som orientering, hundträning och liknande krävs tillstånd från markägaren. Vissa växter och djur är fridlysta, på Naturvårdsverkets hemsida (www.naturvardsverket.se) kan du se vilka de är. Varken jakt eller fiske ingår i allemansrätten. Du behöver ta reda på vilka regler som gäller – till exempel var man behöver ha fiskekort. Läs i rutorna nedan om vad du mer måste tänka på vid ditt besök i Erstavik.



The Right of Public Access gives everyone a unique opportunity to roam freely in the countryside. You can enjoy walking, cycling, canoeing, riding and camping in tents or wind shelters. But you also have to take responsibility for nature and its flora and fauna and show consideration towards landowners and other visitors. For example, you are not permitted to drive motor vehicles in the terrain, break off branches or disturb grazing animals. **Also remember to:**

- Take all your rubbish with you. Don't leave anything in the countryside – except for possibly your footsteps!
- Show consideration when you pass dwelling houses.
- Only light fires in designated places and take great care during long spells of dry conditions; keep yourself updated on any fire bans.

DU SOM CYKLAR



- Anpassa din fart efter vägen och andra besökare
- Cykla inte på odlad mark eller där du skadar växtligheten och vandringsstigar eller stör djurlivet
- Ta det särskilt lugnt när du möter ryttare, hästarna blir lätt skrämda.

TOMTMARK



- Var då vänlig att respektera att Erstavik är både hem och arbetsplats ett antal människor.
- Rör dig inte i närheten av privata byggnader.
- Undvik gårdsplaner och trädgårdar och områdena kring gårdens ekonomibyggnader som är arbetsområde för stora jordbruks- och skogsmaskiner.

FÖR DIG MED HUND



- Du ska alltid ha full kontroll över vad din hund gör. Det innebär att din hund inte får vara mer än några meter från dig.
- I mars – 20 augusti får en hund inte alls springa lös.
- Stör inte djur och fåglar.
- Tänk på att en del besökare är rädda för hundar och att du som hundägare har ett strikt ansvar för skador din hund orsakar.
- Låt inte hundar vara på åkrar, betesmarker där det finns djur och badstränder.

FÖRBJUDET ATT FRAMFÖRA MOTORFORDON



Det är inte tillåtet att köra bil, motorcykel, moped eller andra motorfordon inom Erstavik för andra än sådana som fått särskilt tillstånd.

SKYDDAD NATUR



I naturreservat och nationalparker gäller inte allemansrätten utan särskilda regler. Erstavik gränsar till/ ingår delvis i naturreservat. Regler finns uppsatta på skyltar i dessa områden.

ELDNING



- Elda endast på anvisade platser och varsamt vid långvarig torka.
- Håll dig uppdaterad om eventuella eldningsförbud.
- Det är inte tillåtet att hugga eller såga ner träd eller buskar, eller att ta ris, grenar eller näver från levande träd till elden. Det är heller inte tillåtet att använda vindfällen som ved.



TA MED DIG SKRÄPET HÄRIFRÅN!

Läs mer om Erstavik på: www.erstavik.se eller www.nacka.se