

2006-07-01

SKOL- OCH FÖRENINGSSUNDERSÖKNING

Skolors, förskolors, föreningars och
organisationers användning av Erstavik, i
undervisningen, inom idrotts- och
friluftaktiviteter.

ERSTAVIKS SAMVERKANSPROJEKT

Denna rapport har genomförts inom ramen för Erstaviks samverkansprojekt. Rapporten ingår i projektets första etapp som pågått under åren 2005 och 2006. Huvudfinansiär har varit Länsstyrelsen i Stockholms län. Övriga finansiärer är Stockholms stad, Tyresö kommun, Nacka kommun, Erstaviks fideikommiss samt Regionplanekontoret i Stockholm.



Liselott Eriksson, Nacka 1 juli 2006.
Projektledare för Erstaviks samverkansprojekt.



INNEHÅLLSFÖRTECKNING

SAMMANFATTNING	3
METOD	4
<i>enkäter/frågeformulär Etapp ett.....</i>	<i>4</i>
<i>djupintervjuer Etapp två.....</i>	<i>4</i>
SKOLOR OCH FÖRSKOLOR.....	5
ENKÄTER RESULTAT	5
<i>Diskussion tabeller.....</i>	<i>13</i>
DJUPINTERVJUER RESULTAT	13
<i>Var i Erstavik brukar vi vara?.....</i>	<i>13</i>
<i>Aktiviteter.....</i>	<i>14</i>
<i>information.....</i>	<i>14</i>
<i>Erstavik ett pedagogiskt värdefullt område.....</i>	<i>15</i>
<i>Samlingsplats.....</i>	<i>15</i>
<i>Resurs.....</i>	<i>15</i>
<i>Konflikter.....</i>	<i>16</i>
FÖRENINGAR OCH ORGANISATIONER.....	16
ENKÄTER RESULTAT	16
<i>Diskussion resultat tabeller.....</i>	<i>21</i>
DJUPINTERVJUER RESULTAT	22
<i>Fiskevårdsföreningarna.....</i>	<i>22</i>
<i>Ornitologerna.....</i>	<i>22</i>
<i>Idrottsklubbar.....</i>	<i>22</i>
<i>MOUNTAINBIKE.....</i>	<i>23</i>
<i>Kvinnoförening.....</i>	<i>24</i>
<i>Scouterna.....</i>	<i>24</i>
<i>Kulturförening.....</i>	<i>25</i>
BILAGA 1. FRÅGEFORMULÄR FÖRSKOLOR OCH SKOLOR.....	26
BILAGA 2. FRÅGEFORMULÄR ORGANISATIONER OCH FÖRENINGAR.....	29

SAMMANFATTNING

På uppdrag av Erstaviks samverkansprojekt har en undersökning genomförts på förskolor, skolor, föreningar och organisationer under våren 2006. Undersökningen delades in i två delar.

- En undersökning på skolor och förskolor som ligger i Nacka- och Tyresö kommun samt i Stockholms stad och som ligger i anslutning till Erstavik. Denna undersökning syftar till att få en uppfattning om hur skolorna vill och kan nyttja Erstavik som en pedagogisk resurs i undervisningen och för idrotts- och friluftaktiviteter.
- En undersökning på organisationer och föreningar som nyttjar eller kan tänka sig att nyttja Erstaviks marker och för sina aktiviteter. Denna undersökning syftar till att få en uppfattning om hur organisationer och föreningar använder sig av och vill använda sig av Erstavik i sina aktiviteter.

Undersökningarna har genomförts i två etapper.

1. I etapp ett har 167 enkätintervjuer skickats ut till förskolor och skolor och 107 enkätintervjuer till föreningar och organisationer. Svarsfrekvensen från skolor och förskolor är 34 procent och från föreningar och organisationer 29 procent.
2. I etapp två har en djupintervju genomförts på 7 skolor och förskolor samt 13 föreningar.

Undersökningarna visar bland annat att förskolor och skolor vill nyttja Erstavik i undervisningen men många skolor behöver vägledning på olika sätt för att komma igång med en sådan verksamhet. På förskolorna finns det oftast sådan kunskap inom personalgruppen och för dem det är framförallt närheten och tillgången till naturen som är viktig.

De flesta förskolor och skolor som nyttjar området idag promenerar till Erstavik. Föreningarna åker även buss och bil.

Information är viktigt för både skolor och föreningar såsom informationsskyltar om naturen, kartor, entréskyltar med information om området. Upprustning av leder och stigar är också viktiga aspekter för att man skall nyttja området mer frekvent.

Närheten till naturområdet värdesätter både skolor och föreningar. Erstaviks varierade natur är en annan viktig egenskap man värderar högt.

Dialogen med förvaltaren är viktig för föreningarna. Flera föreningar vill gärna hjälpa till med skötsel av området på olika sätt.

Av de föreningar som svarat på enkäten har 50 procent Nacka kommun som hemvist, 25 procent Tyresö kommun och 25 procent Stockholms stad som hemvist. Om man däremot räknar antalet medlemmar är fördelningen lite annorlunda. 32 procent av medlemmarna har då Nacka kommun som hemvist, 31, 5 procent Stockholms stad och 23 procent Tyresö kommun.

Liselott Eriksson LE-konsult har upprättat enkäter, genomfört djupintervjuer samt sammanställt resultatet. Inger Nordlund har skött administrationen samt delar av enkätsammanställningen.

METOD

Undersökningen är indelad i två delar.

- Enkätintervjuer och djupintervjuer har genomförts på skolor och förskolor som ligger i Nacka- och Tyresö kommun samt i Stockholms stad och som ligger i anslutning till Erstavik. Denna undersökningsdel syftar till att få en uppfattning om hur skolor och förskolor vill och kan nyttja Erstavik som en pedagogisk resurs i undervisningen och för idrotts- och friluftaktiviteter.
- Enkätintervjuer och djupintervjuer har genomförts på organisationer och föreningar som nyttjar eller kan tänka sig att nyttja Erstaviks marker för sina aktiviteter. Denna del av undersökningen syftar till att få en uppfattning om hur organisationer och föreningar använder sig av och skulle vilja använda sig av Erstavik i sina aktiviteter.

ENKÄTER/FRÅGEFORMULÄR ETAPP ETT.

De två delundersökningarna har genomförts i två etapper. I etapp ett har enkäter/frågeformulär (bilaga 1 och 2) skickats ut. I enkäten informerades respondenten¹ att det gick bra att kopiera enkäten så att fler inom skolan, föreningen osv. hade möjlighet att delta i undersökningen.

Skolor och förskolor

Enkäten/frågeformuläret skickades ut till 167 stycken skolor och förskolor. Variabler för urval av skolor och förskolor var närheten till Erstavik samt kommunernas förteckning över förskolor/skolor. I Tyresö skickades enkäten i stort sett ut till alla skolor. I Nacka kommun valdes skolor som ligger nordväst om Skuruområdet bort. I Stockholms stad valdes skolor som ligger i Bagarmossen, Skarpnäck och Katarina/Sofia. Den första delen av enkäten behandlade frågor av mer allmän karaktär och den senare delen specifikt om Erstavik.

Föreningar och organisationer

Enkäten/frågeformuläret skickades ut till 107 stycken föreningar. Enkäten har skickats till ett brett urval av föreningar och organisationer. Adresser för utskick har kommunerna i projektet delgett. De flesta adresser har emellertid tillhandahållits från Nacka reservatets kontaktlista. I enkäten innehöll frågor som specifikt behandlade Erstavik.

DJUPINTERVJUER ETAPP TVÅ.

I enkäten uppgav respondenten skolans eller föreningens namn. De som var intresserade av att delta i undersökningens andra etapp, djupintervju, uppgav sina kontaktuppgifter. Man valde själv ut vilken/vilka personer som skulle medverka i intervjun. I stort sett alla som anmälde sitt intresse blev intervjuade. De vars enkäter inkom efter angivet "senast datum" eller där kontakt tagits på annat sätt intervjuades inte. Djupintervjun varade mellan fyrtiofem minuter till en timma. Intervjun genomfördes av Liselott Eriksson som även är projektledare för Erstaviks samverkansprojekt. Under intervjun fördes anteckningar som senare renskrivits och sorterats.

Skolor och förskolor

Tre förskolor och fyra skolor deltog i en djupintervju. Antalet medverkande i intervjuerna från skolor/förskolor varierade mellan en person till ca sju personer. I samtalsgrupperna ingick bl. a. Föreståndare, förskolelärare, lärare och rektorer. Djupintervjuer har genomförts på tre förskolor och fyra skolor. Under samtalet fördes fortlöpande anteckningar.

Föreningar och organisationer

Djupintervjuer genomfördes på tretton föreningar. Antalet medverkande från föreningarna har varierat mellan en till fyra personer. I samtalsgrupperna ingick ledare, föreningsmedlemmar m fl. Föreningar med i stort sett samma aktiviteter slogs samman vid intervjuerna.

¹ Person som svarat på enkäten.

SKOLOR OCH FÖRSKOLOR

Enkäten skickades ut till totalt 167 skolor och förskolor. Fyra skolor utnyttjade möjligheten att kopiera enkäten så att flera lärare på skolan kunde fylla i enkäten. Utav de 65 stycken besvarade enkäter som inkom var det 9 stycken sådana kopior. En enkät kom tillbaka som åter avsändare. Svarefrekvensen var således 56/166, trettiofyra procent vilket kan anses vara en relativt hög svarefrekvens.

ENKÄTER RESULTAT

Tabellerna utgår från de 56 enkätsvar som inkommit. På fråga nummer två har respondenten haft möjlighet att ge ett eller flera svarsalternativ utifrån kategorierna: Förskola/Daghem, Lågstadium och förskola 6-åringar, Mellanstadium, Högstadium samt Gymnasium. En skola som bedriver verksamhet i förskola och lågstadium har således markerat två kategorier. I tabeller nedan kan därför antalet svar överstiga 56 svar.

Fråga nummer 1. Hur många klasser/förskolegrupper finns på skolan?

Svarefrekvensen på denna fråga var låg och gav mycket varierade svar vilket gjort att vi valt att inte sammanställa denna fråga.



Figur 1. Alla olika yrkeskategorier på skolan men främst lärare, förskolelärare eller skolledare har svarat på enkäten. "Annat" är bland annat barnskötare och biträdande chef.



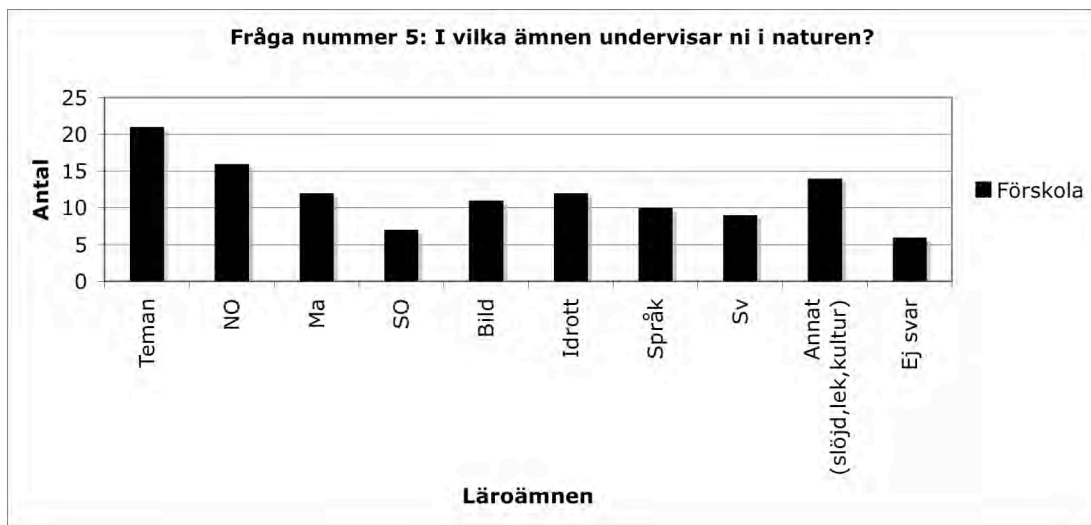
Figur 2. De flesta som svarade på enkäten undervisar i flera klasser eller avdelningar. Fördelningen ser ungefär likadan ut i alla kategorier med undantag av högstadiet där alla respondenter undervisar i flera klasser.

Fråga nummer 4.

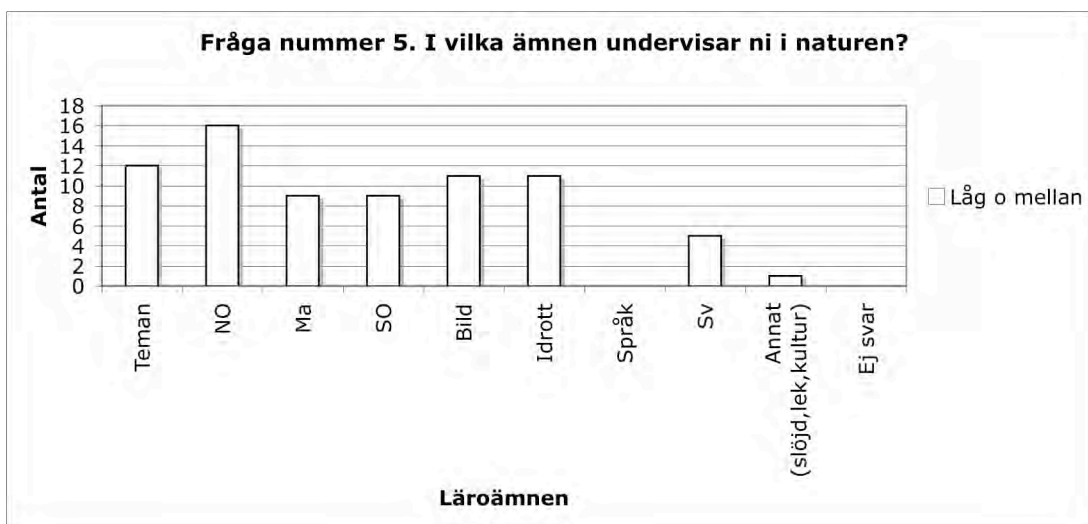
Hur många gånger om året bedriver ni undervisning ute i naturen?

	Förskola	Låg- o mellanstadiet	Högstadiet o gymnasier
Aldrig	2	0	0
1-2ggr/år	0	2	0
3-5ggr/år	0	4	2
1ggr/månad	5	7	3
Minst 1ggr/vecka	29	6	4
Ej svar	4	1	0
TOTALT	40	20	9

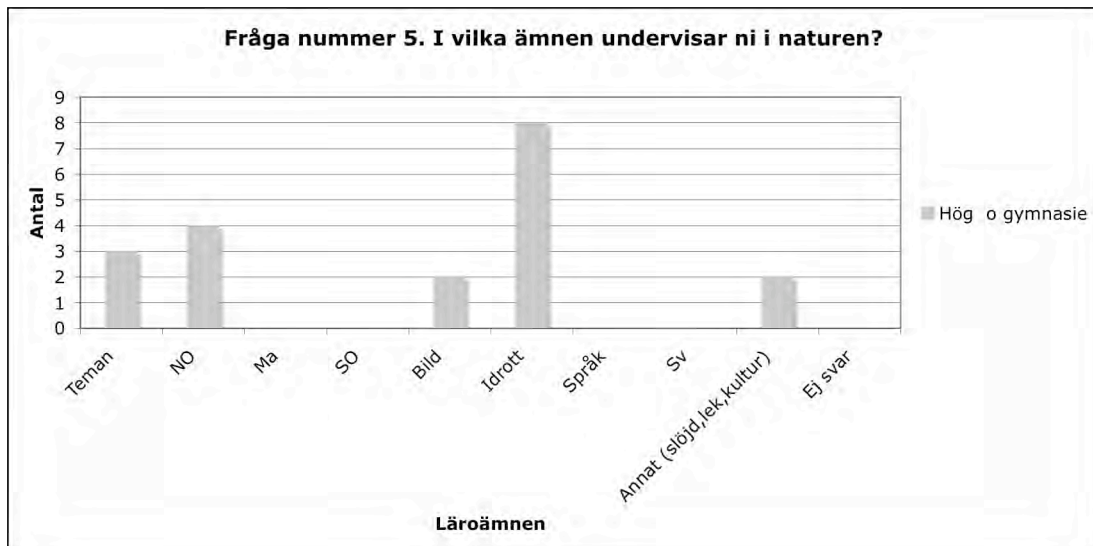
Figur 3. Över 70 procent av förskolorna nyttjar naturen minst en gång i veckan. Drygt 30 procent av högstadierna och gymnasierna nyttjar naturen minst en gång i veckan.



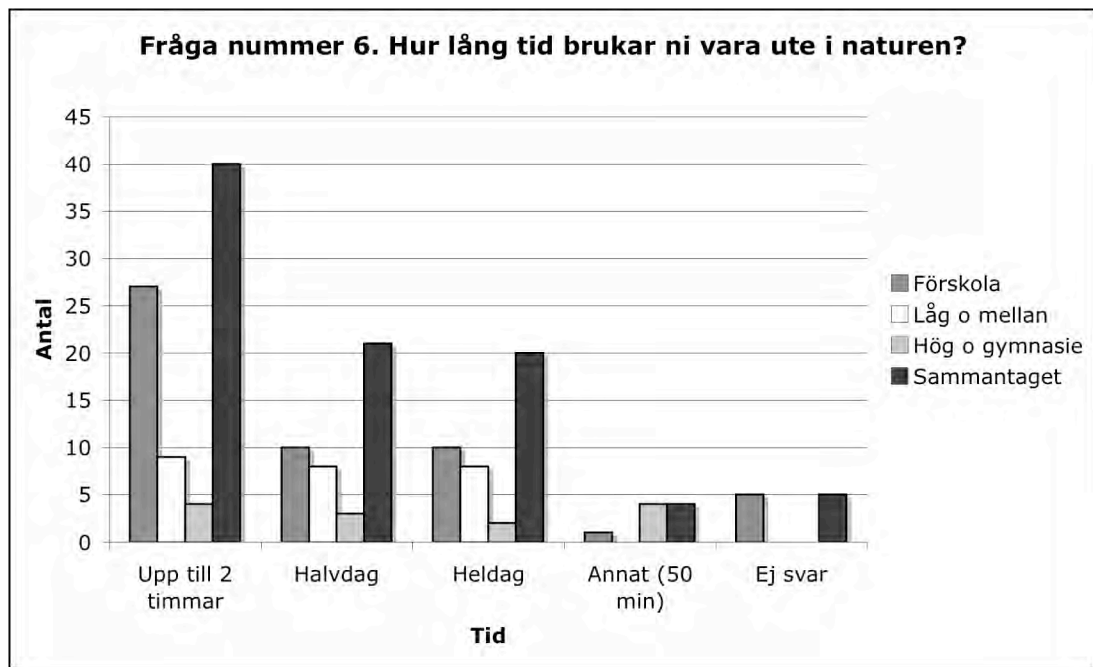
Figur 4. Förskolorna bedriver ofta aktiviteter inom olika temaområden.



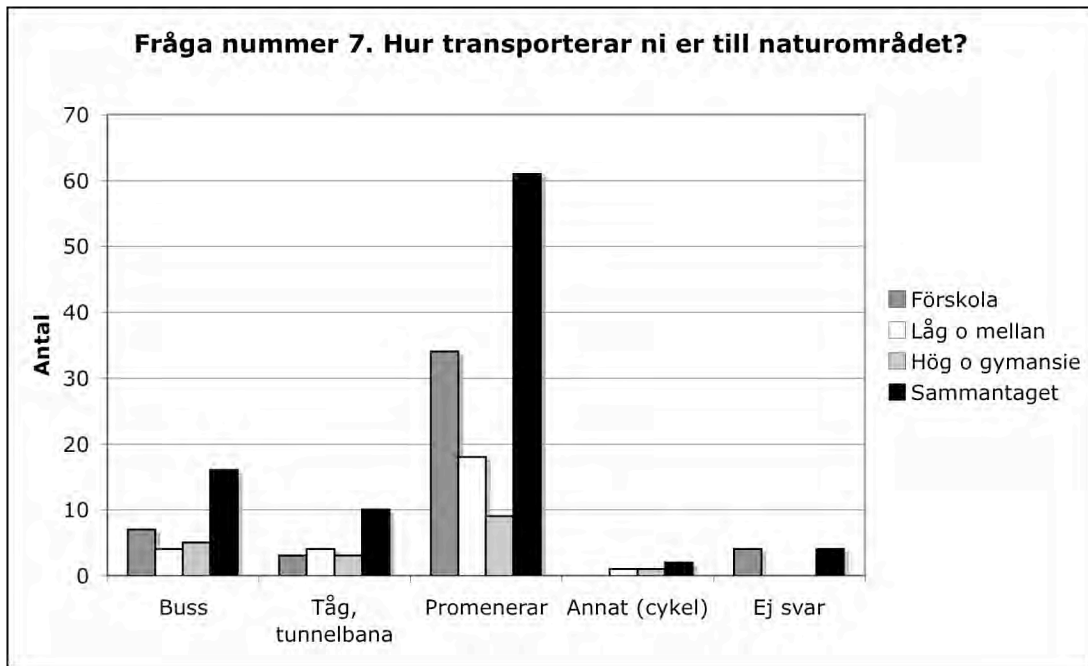
Figur 5. I Låg- och mellanstadiet bedriver undervisning i naturen inom de flesta ämnesområden.



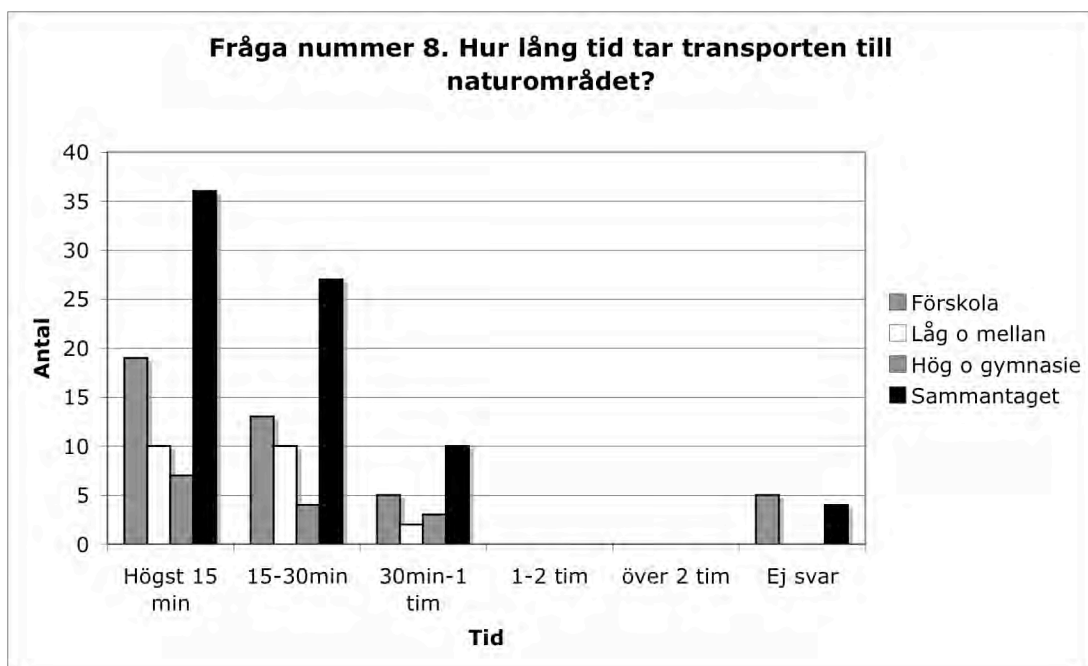
Figur 6. I Högstadiet och gymnasiet visade det sig att det framförallt är i idrott som man är ute i naturen och undervisar. Andra ämnen är NO och temaarbeten.



Figur 7. De flesta är ute i naturen upp till två timmar.



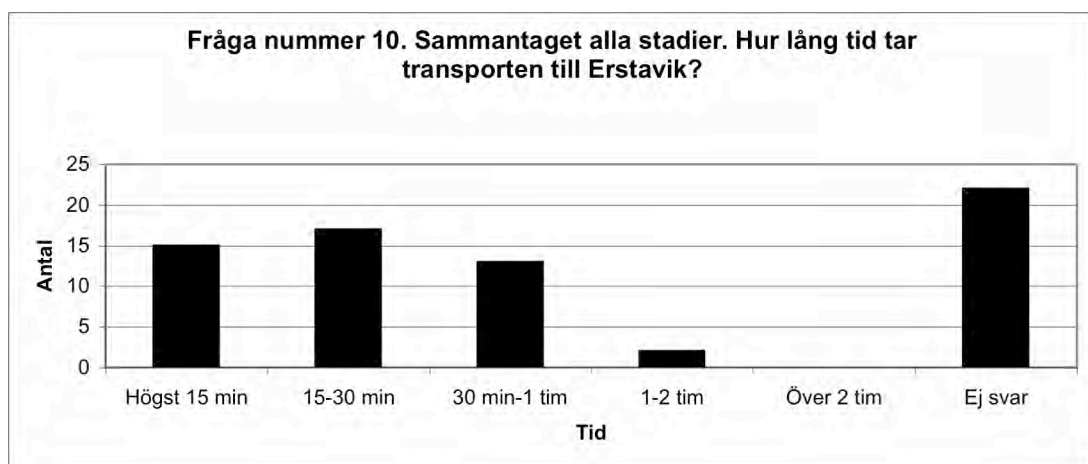
Figur 8. Det flesta promenerar till naturområdet.



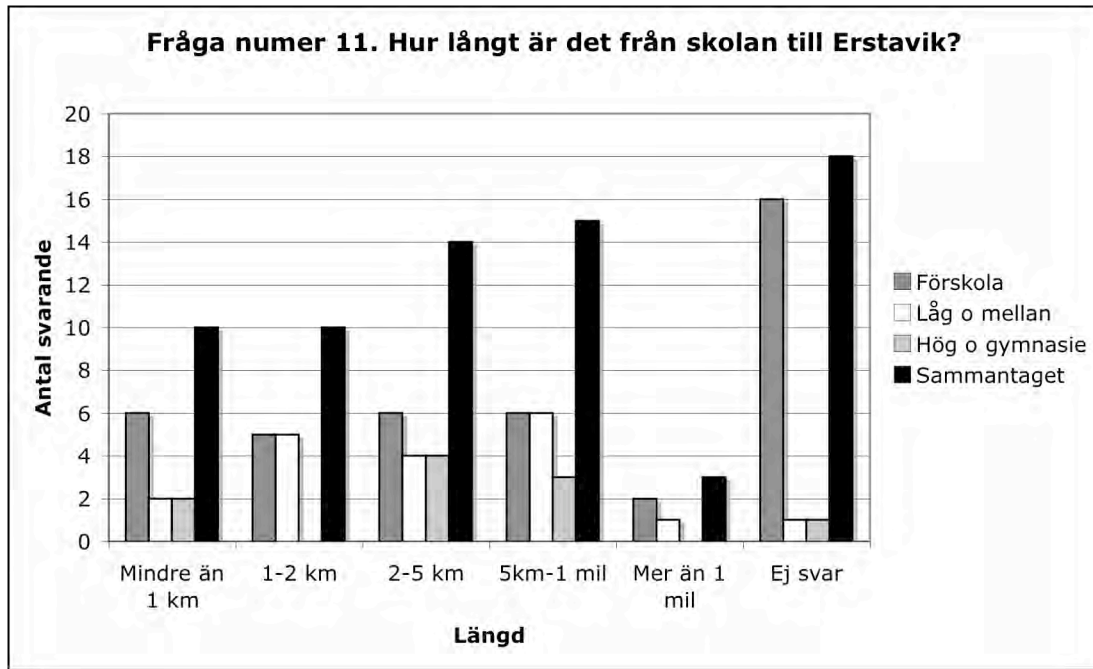
Figur 9. Ofta använder man sig av relativt korta transporttider till naturområdet.



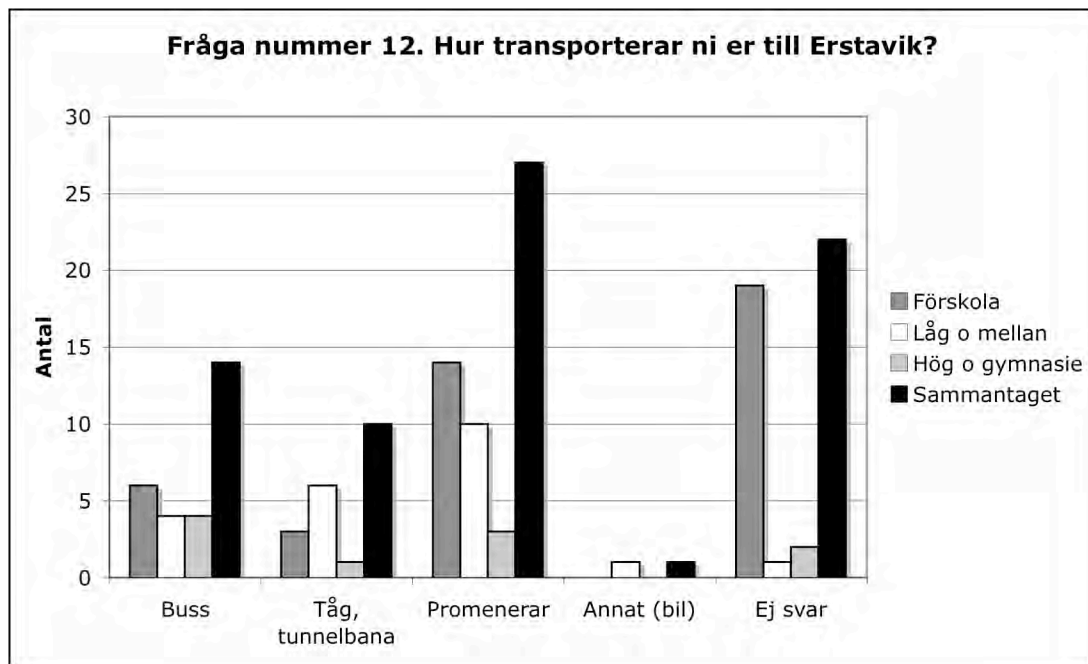
Figur 10. Över fyrtio procent av respondenterna använder sig aldrig av Erstavik i undervisningen.



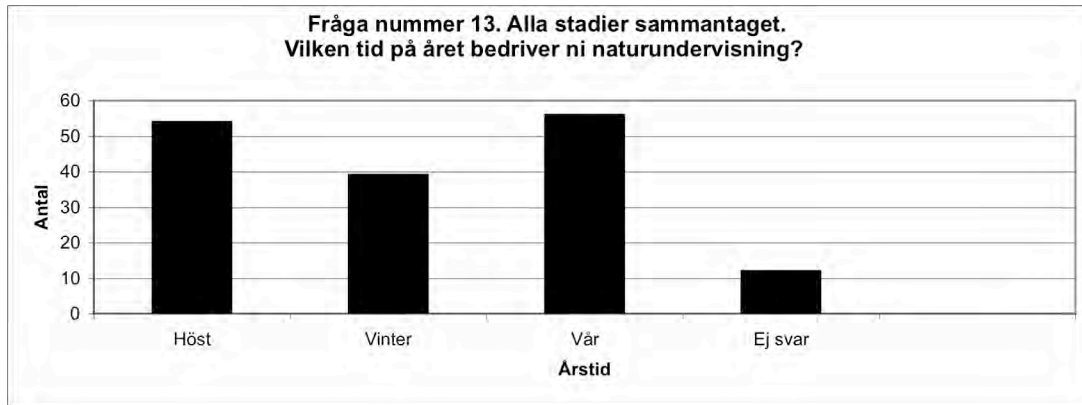
Figur 11. De flesta använder högst 30 min för att ta sig ut i naturområdet Erstavik.



Figur 12. Många av respondenterna har en lång väg till Erstavik. Närmare fyrtiosex procent av respondenterna har mer än 5 km till Erstavik.

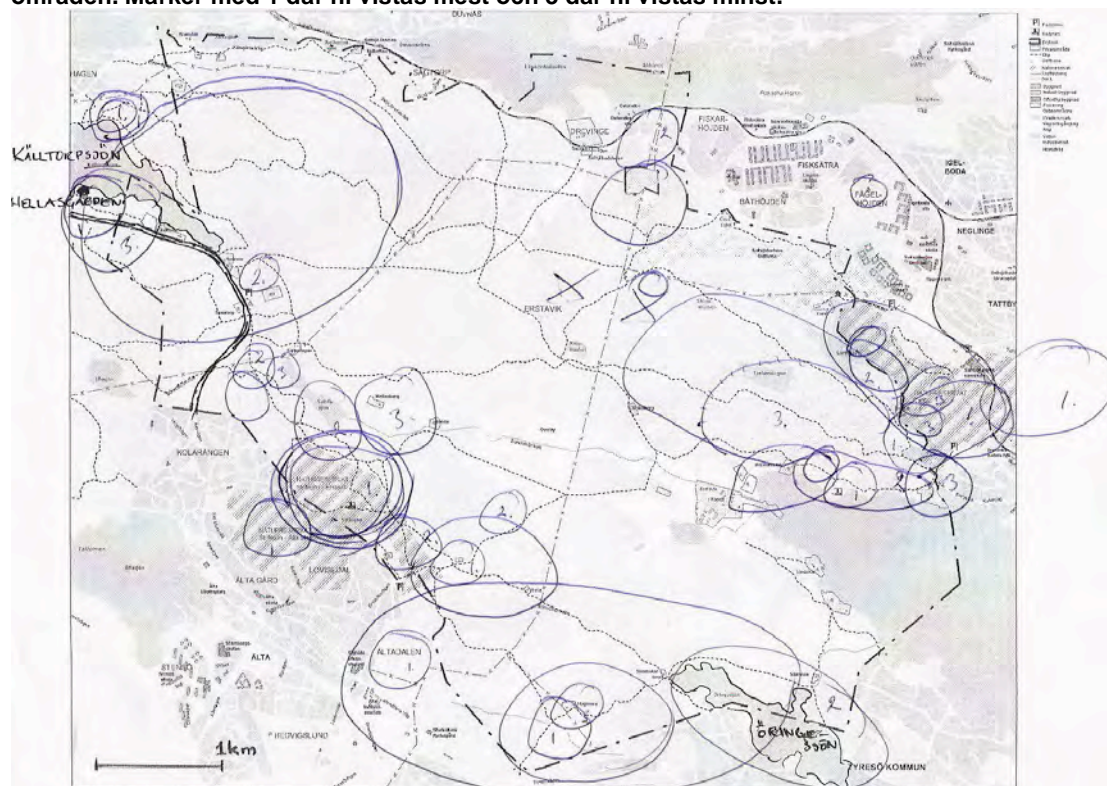


Figur 13. Högstadiet och gymnasieskolorna tenderar att använda bussen lite mer för att ta sig till Erstavik. Förskolor och låg- och mellanstadierna promenerar oftast till Erstavik.



Figur 14. På vintern går aktiviteten ned något.

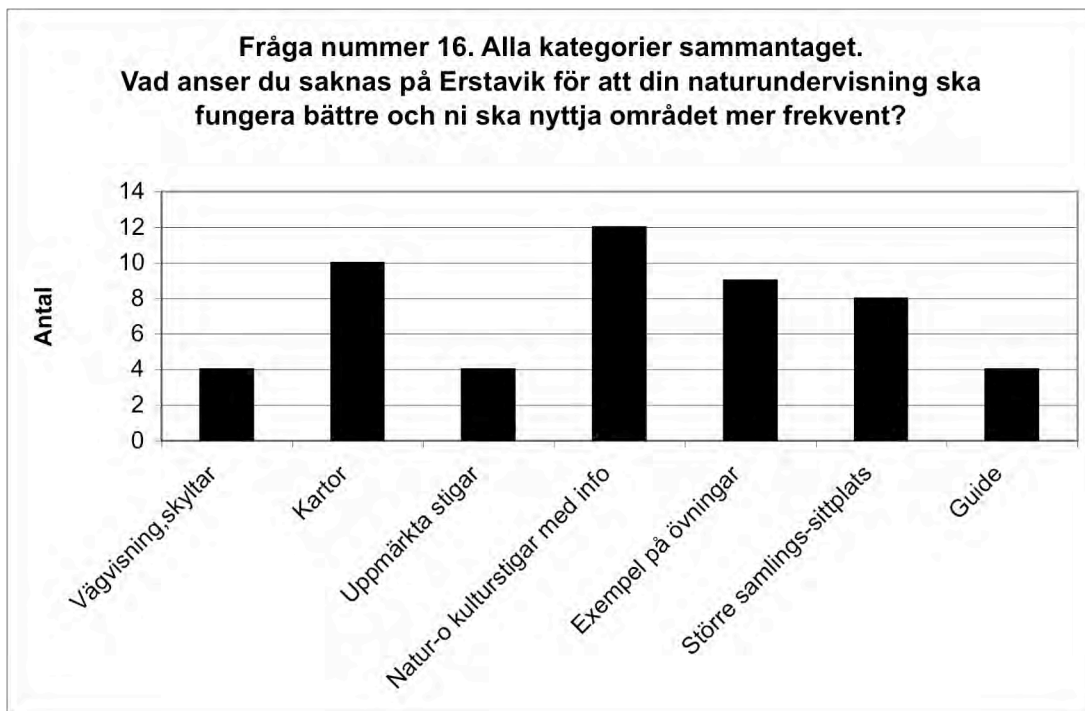
Fråga nummer 14. Ringa in på kartan var ni brukar vistas när ni är i Erstavik. Högst tre inringade områden. Marker med 1 där ni vistas mest och 3 där ni vistas minst.



Figur 15. Skolor och förskolor använder främst områden som ligger nära.



Figur 16. Närheten till Erstavik är en viktig variabel för att skolorna skall nyttja området.



Figur 17. Information om natur- och kultur, kartor, övningar och samlingsplatser gör att naturundervisningen skall fungera bättre anser skolor och förskolor.



Figur 18.

DISKUSSION TABELLER

Undersökningen visar att de flesta promenerar till skogen vilket pekar på att naturområdet bör ligga nära skolan. Det krävs en kort transporttid till naturområdet då högstadiet och gymnasiet arbetar efter en timplan vilket ofta innebär att läraren har högst två lektionstimmar i rad att disponera (ca 80 min). Dessa stadier har således mycket svårt att kontinuerligt ta sig till naturområden som ligger långt borta. Ofta blir det endast på friluftsdagar och liknande under ett fåtal gånger om året. I enkäten rankar förskolorna, låg- och mellanstadiet närheten högt. Högstadiet- och gymnasiet rankar däremot bra kommunikationer högt. Tiden att ta sig till naturområdet verkar således vara avgörande.

Undersökningarna visar bland annat att förskolor och skolor vill nyttja Erstavik i undervisningen men många skolor behöver vägledning på olika sätt för att komma igång med en sådan verksamhet. På förskolorna finns det oftast sådan kunskap inom personalgruppen och för dem det är framförallt närheten och tillgången till naturen som är viktig.

Information är viktiga aspekter för skolorna. Informationsskyltar om naturen, kartor, entréskyltar med information om området osv.

DJUPINTERVJUER RESULTAT

Djupintervjuer genomfördes på tre förskolor och fyra skolor. Intervjuaren besökte respektive förskola/skola. Under pågående samtal fördes fortlöpande anteckningar. Efter genomförda intervjuer har anteckningarna renskrivits och frågeställningar som lyftes fram av skolorna/förskolorna sorterats. I resultaten har framförallt de frågeställningar som lyfts fram av flera respondenter redovisats. Antalet medverkande i intervjuerna varierade mellan en person till cirka sju personer. I samtalsgrupperna ingick bl.a. föreståndare, förskolelärare, lärare och rektorer.

VAR I ERSTAVIK BRUKAR VI VARA?

Förskolorna använder sig främst av området som ligger i förskolans närhet. Några förskolor nyttjar emellertid Saltsjöbanan. Många anser att det är svårt att ta sig längre in i skogen då exempelvis golfbanan i Saltsjöbaden utgör en barriär och att Saltsjöbanans stationer ligger långt ifrån ”skogen”. På vintern uppskattas däremot golfbanan då den används som pulkabacke. Även skolorna anser att skogen i skolans närhet är den man nyttjar mest. En lärare uttryckte det så här. ” Vi orienterar här i närheten men inte för att det är de bästa orienteringsmarkerna utan för att det är nära”.

Det visade sig att naturen inte en naturlig del av undervisningen i många skolor. Intervjutillfället gav flera insikten om de möjligheter som finns att använda Erstavik i undervisningen. Tyresöskolorna besöker oftast naturområden i Tyresös södra delar såsom Tyresta då man inte känner till och är van att använda sig av Erstavik. Främst av den anledningen att Erstavik inte varit tillgängligt i den grad man önskat. Skolor och förskolor anser att det är viktigt att det finns olika naturtyper och att det är lättillgängligt. Trollskogar med blåbär och trattkantareller, granar med långa grenar mot marken och granar att bygga kojor med är viktigt för förskolorna. Förskolornas ”skog” är sårbar då de ofta går till ett och samma ställe. Den skog som ligger nära. Vatten är viktigt. En förskolelärare berättade. ”Barnen gillar de djupa traktorspårerna som är vattenfyllda, de hoppar över spårerna och hjälper varandra över”

AKTIVITETER

De flesta skolor nyttjar Erstavik för idrotten. Orientering, löpträning, dagsvandringar osv. Men lärare i andra ämnesområden uttrycker att de har stort intresse av att nyttja Erstavik i sina läroämnen. Erstaviksbadet och sjöarna nyttjas för sol- och bad dagar framförallt av fritidshemmen.

Andra föreslagna önsknings är en mountainbikebana för eleverna, spårade skidspår, nya stigdragningar, bajamajor, upprustning av Erstaviks badet osv.

INFORMATION

Både skolor och förskolor efterfrågar information. En tydlig skillnad som kom fram under intervjuerna är att förskolorna inte har lika stort behov av pedagogisk information. Många av förskolepersonalen har gått kurser bl. a. på friluftsförbundet eller Velamsundsnaturskola. Den kunskapen anser man räcker för att driva verksamhet ute i naturen.

Exempel på information som efterfrågas är:

- **Skyltar som vägvisare.** Man vill att det skall finnas information om namn på platser, stigar och vägar för att underlätta orienteringen i området. En förskola uttryckte det så här. ”När vi går iväg med barnen vill vi informera föräldrarna var vi är. Vi går längs den vägen eller besökte den platsen som ligger där. Nu har vi svårt att beskriva var vi är då vi inte har namn på platserna”.
- **Skyltar med information om området och vad om gäller.** Flera uttryckte en önskan att få veta mer om Erstavik. Vad som finns att besöka, vad man kan göra osv. Men även vad som gäller som allemansrätt, var man får/inte får vara osv.
- **Skyltar med pedagogisk information.** Man eftersöker även skyltar av mer pedagogisk karaktär såsom informationsskyltar om natur och kultur, om växter och djur och om olika platser i naturen som man kan besöka exempelvis kulturlämningar. En förskolelärare sade så här. ”Vi går ofta till grötfatet. Tänk om det fanns en skylt där som berättade vad det är och varför det heter grötfatet. Det blir en spännande historia som jag kan berätta för barnen”.
- **Kartor.** Kartor över området efterfrågades så gott som av samtliga respondenter.
- **Pedagogiskt verktyg.** Alla skolor Åk 1-9 som intervjuades efterfrågar pedagogiska verktyg som kan användas för att stödja lärarna när de bedriver undervisning i Erstavik. En lärare uttryckte det så här. ”Jag får lägga mycket mer tid till förberedelse, inte som en vanlig lektion därför drar jag mig för utomhuslektioner”. Lärare inom alla ämnesområden önskar att ta hjälp av olika pedagogiska hjälpmedel exempelvis vid samarbetsövningar, matematik- So och No övningar. Att arbeta med bävern var ett exempel som kom fram då den finns på flertal platser i området. Pärmar med färdiga övningar eller en egen hemsida med övningar föreslogs.

- **Hemsida.** Flera skolor förslag att det skall finnas information och undervisningsmaterial på en hemsida. Här skall man kunna skriva ut frågeformulär till en slinga, naturstig, ett lekpaket, exempel på övningar i skogen, uppdaterade kartor osv. Man föreslog även att nätet skall kunna underlätta samarbete mellan skolor/skolor och föreningar osv. Det skall finnas möjlighet att se vad som är på gång. En lärare uttryckte det så här. ”Vi skulle vilja ha möjlighet att tälta någon gång per år. Men då vore det ju bra att man ser till att det inte krockar med annan verksamhet exempelvis fågelskådning”.

ERSTAVIK ETT PEDAGOGISKT VÄRDEFULLT OMRÅDE.

Många lärare uttryckte att Erstavik är ett mycket värdefullt pedagogiskt område för undervisning. Exempelvis nämndes mossar, rullstensåsen vid Sandasjön, brandfält och de flytande öarna i Lundsjön.

Andra kvalitéer som lyfts fram är områdets kvalitet för hembygdsundervisningen som jordbruksfastigheten, gamla kulturbyggnader såsom torpen och herrgården. Man anser att det är viktigt att jordbruket fortsätter att bedrivas och formulerar det så här. ”Det är en *riktig* verksamhet och inte något konstlat, det är bra”. En annan lärare uttryckte det så här. ”Häromdagen åkte en mellanstadieklass på vår skola iväg för att besöka ett jordbruk. De åkte till Åkersberga! När vi har Erstavik alldeles invid knuten?”

I skolorna runt Fisksätra bor en stor andel ”nya svenskar”. Här ser lärarna Erstavik som en resurs för integration. Ett ställe att lära känna den svenska naturen. En lärare berättade. ”Många av våra elever är rädda för farliga djur i skogen”.

Avstängda vägar för biltrafik uppfattas även som positivt då området så gott som är trafikfritt. ”Hit kan man cykla med eleverna utan att vara orolig, berättade en lärare”.

Erstaviks värde för lärares och elevers hälsa har även diskuterats under flera intervjuer.

SAMLINGSPLATS

I stort sett alla intervjuade skolor och förskolor önskar någon form av samlingsplats på Erstavik. Förskolorna har inte samma behov av vindsydd eller eldstäder. En förskolelärare berättade. ”Vi gömmer vagnarna med matsäcken under en gran det blir i sig en aktivitet för barnen när de får leta efter vagnen när vi skall äta lunch” Men de flesta förskolor vill ha ett mål för sitt besök på Erstavik. Förskolorna ser en samlingsplats som ett ställe där man kan träffa andra förskolor. Åk 1-9 önskade däremot vindsydd och eldstäder med ved på ”lagom” avstånd från skolan. Gärna lite längre in i skogen där man kan vara ostörd och gärna i närheten av en sjö. En skola gav förslag som Knipträsk, Lundasjön, Dammsjön, Stora mossen, Sandasjön, Strålsjön, Källtorpsjön och Öringesjön.

Ett förslag som kom fram var att skolorna gärna är med och beslutar var dessa samlingsplatser placeras och hjälper till att bygga vindsydd och eldstäder. Eleverna får då en större ansvarskänsla för platsen och för att hålla rent runt eldstaden. En lärare uttryckte det så här. ”Det skulle vara roligt om skolan fick vara med och vara delaktiga i bygget. Vi kan exempelvis bedriva undervisning i samband med byggnationen exempelvis i byggt teknik. Det är då inte bara en anonym som sätter upp vindsyddet. Vi är med och har ett fortsatt ansvar, det ger ringar på vattnet”.

RESURS.

Bland de intervjuade är det framförallt skolorna 1-9 som efterfrågade en resurs som kan hjälpa till med information, genomföra guidningar, samarbete och stötta skolorna i naturundervisningen. Nacka skolorna anser att Velamsunds naturskola ligger alltför otillgängligt. Där får lärarna undervisning men eleverna behöver guidning i skolans närmatur. En guide som besöker skolan och dess närmatur värdesätts högre än att hela klassen skall behöva åka iväg.

Många önskar även mer kontakt med förvaltaren. Flera skolor är intresserade av att bilda nätverk mellan skolor, föreningar och förvaltaren. En resurs skulle kunna fungera som sammankallande i detta sammanhang.

KONFLIKTER

Skolor och förskolor har nämnt få konflikter mellan olika nyttjare. Ett par lärare uttryckte att de inte känt sig välkomna till Erstavik då de kommit i konflikt med förvaltaren. Andra konflikter som nämnts är att timmerbilarna kör för fort och man är rädd för olyckor. Några lärare berättade att de träffat på blottare och andra ”skumma typer” i skogen och därför känt sig otrygga.

FÖRENINGAR OCH ORGANISATIONER

107 stycken enkäter/frågeformulär skickades ut till föreningar och organisationer. Till skillnad från skolor och förskolor har alla föreningar som varit med i undersökningen kontinuerligt haft aktiviteter på Erstavik. Föreningarna är därför mer klara över vilka specifika frågeställningar de ville diskutera på intervjun eller föra fram i enkäten. Enkätfrågorna till föreningar och organisationer har därför bara behandlat Erstavik. Skolenkäten innehöll även övergripande frågeställningar.

ENKÄTER RESULTAT

Trettioen föreningar har svarat på enkäten/frågeformuläret som skickades ut till 107 föreningar och organisationer. Svarefrekvens är tjugonioprocent. Det fanns möjlighet att ge flera svarsalternativ på en fråga vilket gör att det totala antalet ofta överstiger 31 svar i tabellerna nedan.

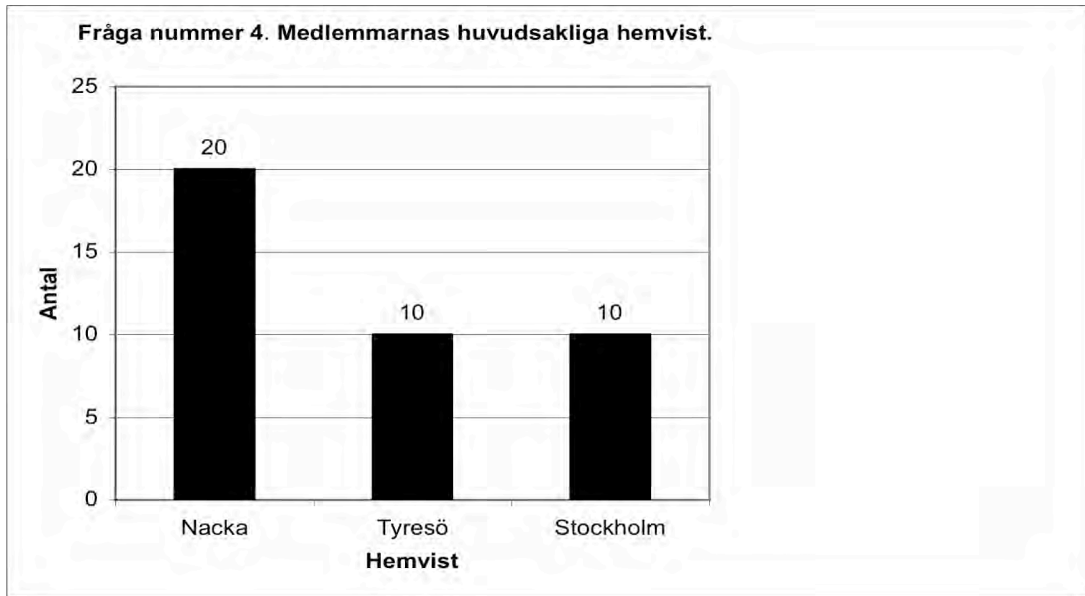
Fråga nummer 2. Vilken verksamhet bedriver ni?

Av de som svarat på enkäten bedrivs följande verksamheter:

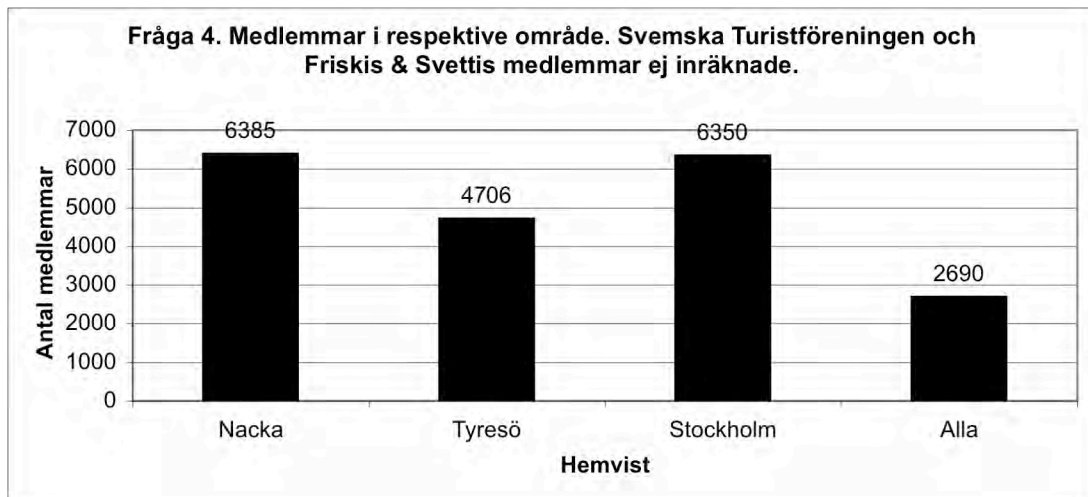
Korpmotion, simskola, midsommarfirande, utbyggnad på Breviks halvön, fiskevård, miljövård, sportfiske, scoutverksamhet, kännedom om hembygden, långfärdsskridskor, vandringar, utflykter o studiecirkel, mark- o exploateringsfrågor, kultur, miljö och friluftsliv, cykling/MTB o stigcykling, fågelskådning, tillhandahåller båtplatser sommar o vinter, uppdrag från 331 anslutna föreningar/organisationer av olika slag. Bågskytte, utförsäkning på skidor, långdåkning på skidor, idrott, frivillig resursgrupp, personefterforskning (skallgång), räddning, sjöprojekt, kulturaktiviteter i Älta/Nacka, pensionärsverksamhet, skytte, forntidsläger för skolbarn, guide vandringar, då o då besök på Erstaviks Gård, samlingspunkt för kvinnor, gymna, golf, skidor, paddling, löpning o promenader.

Fråga nummer 3. Antalet medlemmar nationellt, regionalt, distrikt, avdelning och annat.

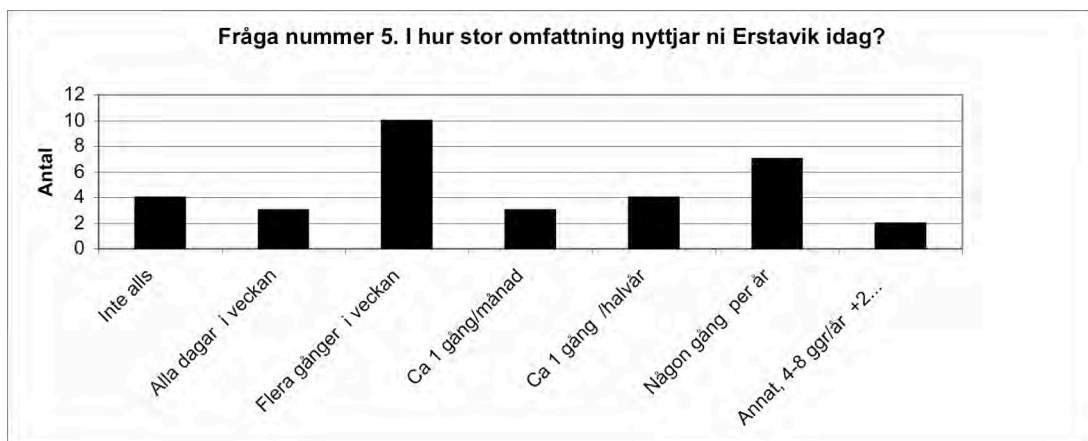
De trettioen föreningarna representeras av ca 23 000 medlemmar. I detta antal är lokala- och regionala medlemmar som nyttjar eller vill nyttja Erstavik inräknade. Svenska Turistföreningen på 50 000 medlemmar och Friskis och Sveltis på 48 000 medlemmar är inte medräknade. Dessa två föreningar nyttjar Erstavik men då de endast svarat antalet nationella medlemmar är det inte en relevant siffra att räkna in.



Figur 19. Hälften av föreningarna har Nacka som hemvist.



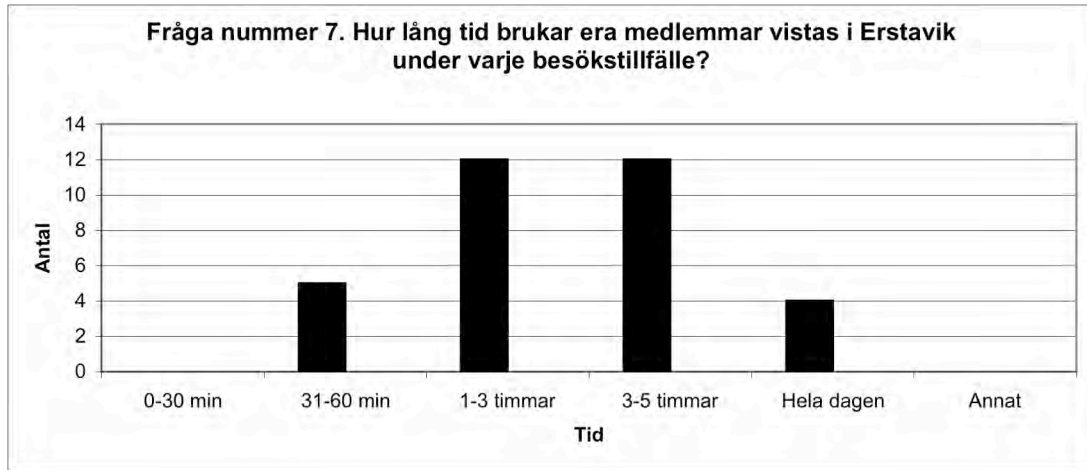
Figur 20. Det totala antalet medlemmar inom respektive hemvist. Stockholms stad och Nacka kommun har ungefär lika många medlemmar med hemvist i respektive kommunen. Alla = föreningar som markerat hemvist i flera kommuner.



Figur 21. Trettio två procent av föreningarna nyttjar Erstavik flera gånger i veckan.

Fråga nummer 6. Uppskatta antalet besök som er förening/organisation gör på Erstaviks marker per år.

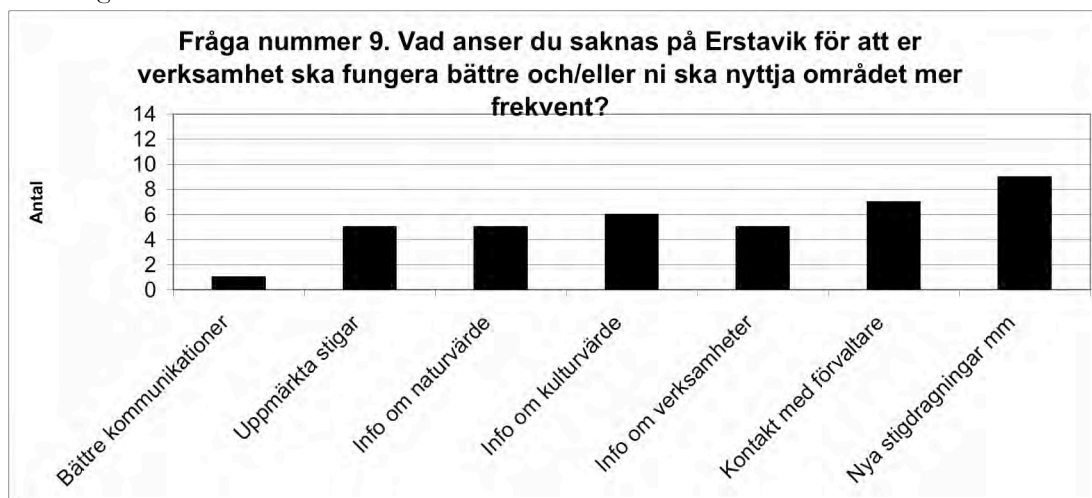
Denna fråga gav många oklara svar. En del föreningar redogjorde för antal besök medan andra redogjorde för antal gruppbesök. Många svarade inte alls på frågan. Med anledning av oklara svar har det inte varit möjligt att bedöma antalet besök med hjälp av fråga nummer 6.



Figur 22. De flesta föreningarna bedriver verksamhet på Erstavik mellan 1-5 timmar.



Figur 22. Erstavik har många olika kvaliteter som är viktiga för föreningarna. Närheten, naturen och bra stigar rankas högt.

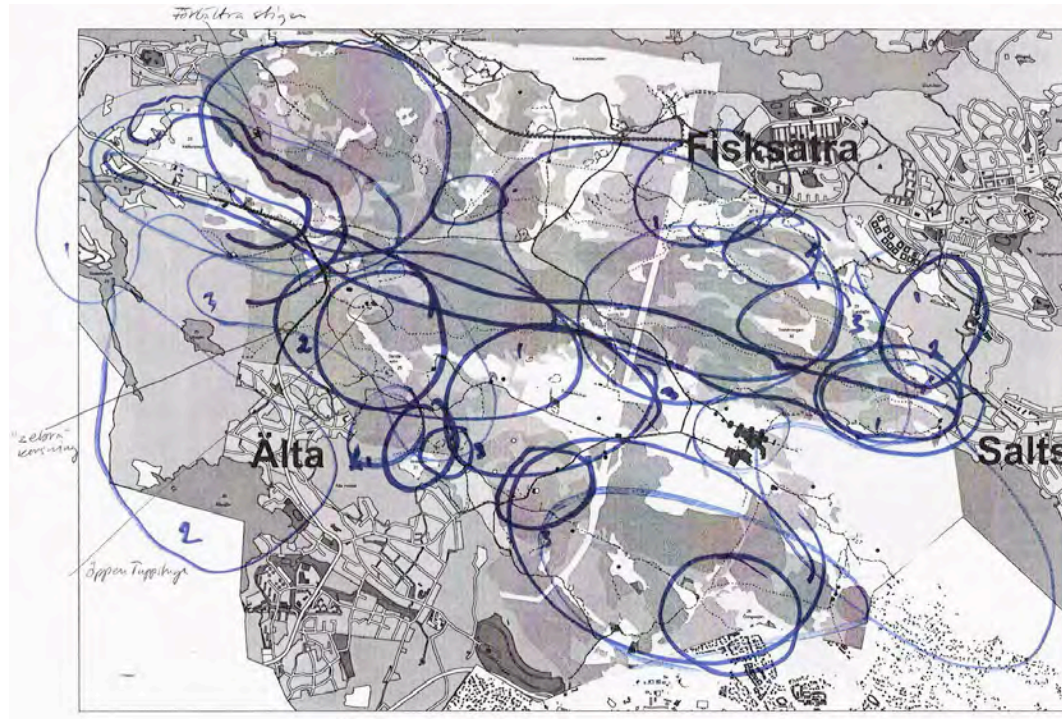


Figur 23.



Figur 24. Kontakt med förvaltaren, nya stigdragningar, vägvisningsskyltar, kartor och informationstavlor är viktiga anläggningar för föreningarnas verksamhet.

Fråga nummer 10. Ringa in på kartan tre områden som ni huvudsakligen använder idag. Nr 1 för det område ni använder mest osv.

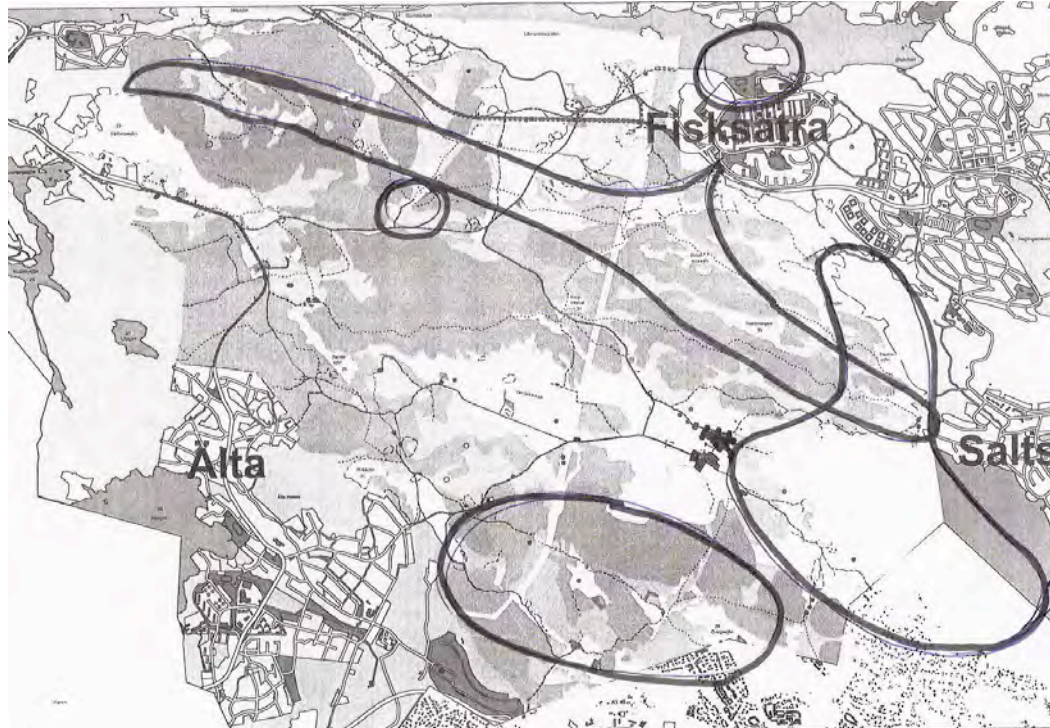


Figur 23. Så gott som hela Erstaviksområdet används av föreningarna.

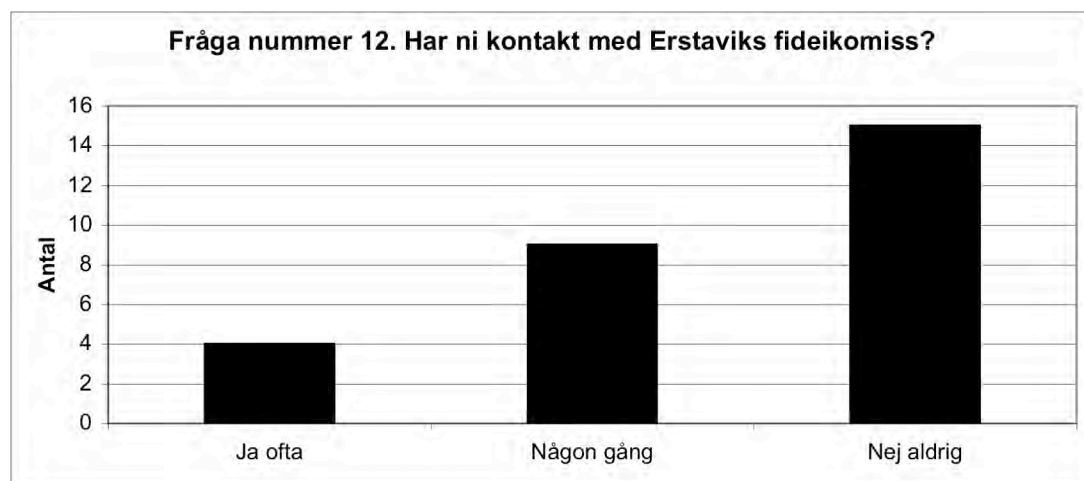
Fråga nummer 11. Ringa in och markera på kartan ett område som ni skulle vilja utveckla för er verksamhet. Ge förslag på hur ni vill utveckla detta område.

Många olika förslag framkom såsom: Vandringsleder med fasta vindskydd och eldningsplatser. Informationstavlor om naturen. Återuppbyggd Tuppstuga. Bättre stig öster om Källtorpsjön på höjderna. Området måste tryggas som "grönområde" genom bildandet av naturreservat o samverkansprojektet. Områdets kontakter med Älta-Nyfors och Hemmestaskogen/ Årstaskogen måste säkerställas. Nacka kommuns ev. planer på bebyggelse norr Saltsjöbanan bör motverkas. Soptunnor, städning. Intressanta besök på fideikommisset med kunnig guide. Temavandringar utifrån historiska händelse Info om platser, fornminnen, ruiner o lämningar för att öka förståelsen för band mellan historia o nutid. Underhåll inkl. spångning av befintliga leder. Ny led från Hammarby sjöstad. Bättre underhåll av skridskobanan vid Hellasgården. Flera och vältrimmade skidspår från/ åter Hellasgården. Ev. toaletter utmed Sörmlandsleden, Vi vill ej förändra men använda oss av området oftare. Året-runt öppet på fiket vid havsbadet. Upprustning av befintliga stigar o leder. Spånga blöta partier mm.

Använda skogen för övning i eftersök. Önskvärt med ett friluftsgym. Upplyst motions slinga. Att vass o dyl. hålls efter något på t ex Dammtorpsjön. Ev. möjlighet att gå iland/gå på isen närmare slottet = passage. Kommunalt arrende av skjutbanan. El-anslutning och underhåll. Märkning på träd då och då + ev. några spänger där det är mycket blött. Det räcker. Att kunna passera gårdsområdet. Få samsyn kring möjligheter till träning och tävling (orientering). Lätt röjning längs vägkanter.



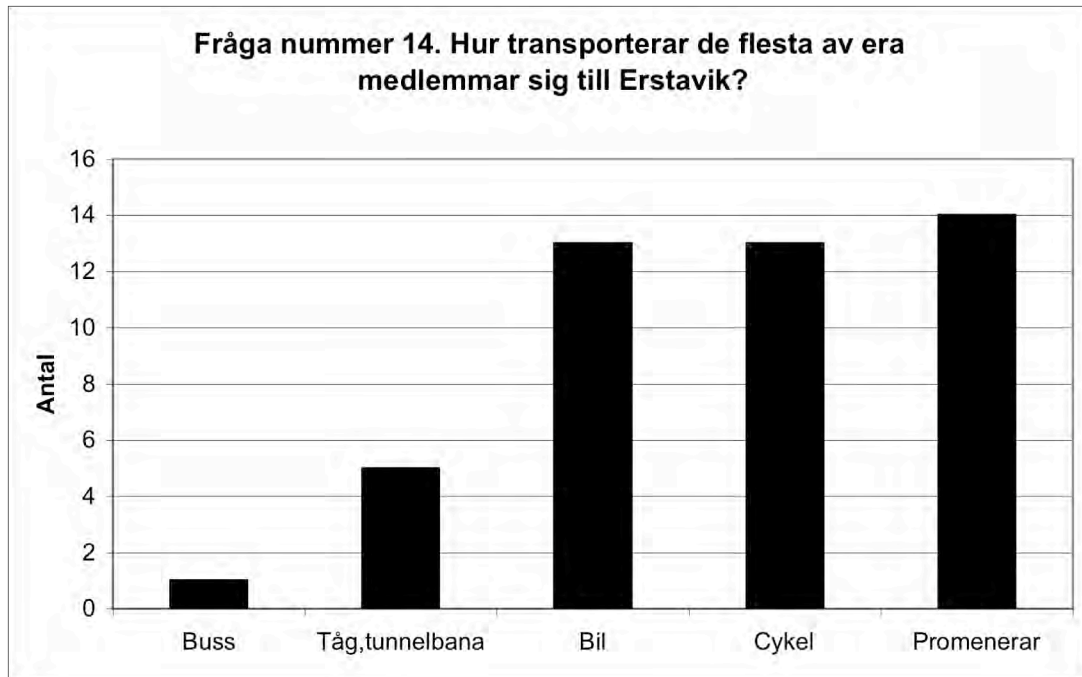
Figur 24. Dessa områden inringade föreningarna som utvecklingsområden.



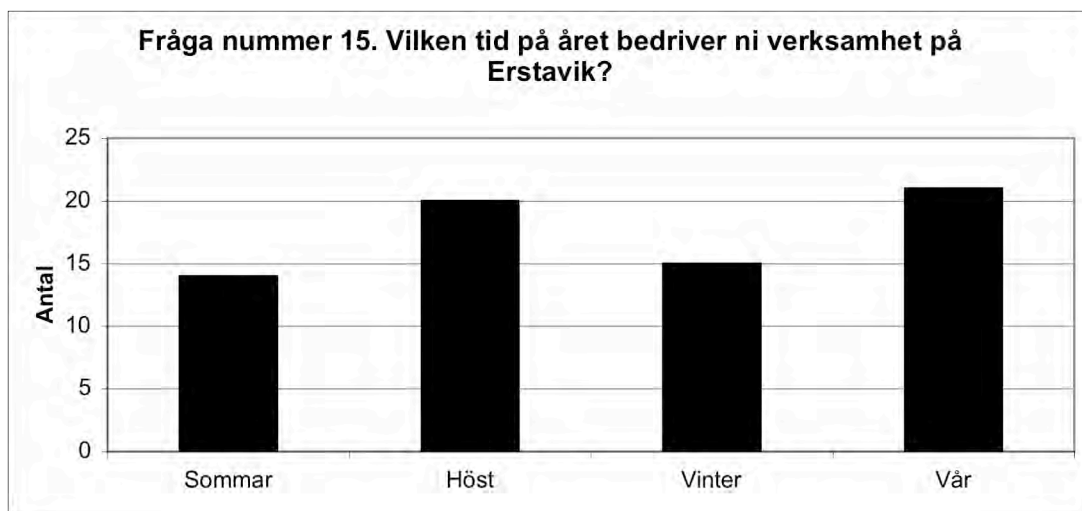
Figur 25. Mer än hälften har aldrig haft kontakt med förvaltaren.

Fråga 13. Förutom på Erstavik, i vilket naturområde brukar ni annars bedriva er verksamhet?

Tyresö, Vissvass, Tyresta nationalpark Skogsö, Tattby, Värmdölandet, Nackareservatet, Tyresta, Ekoparken, Järvafältet, Ågesta, Lovön Skogsö, Vissvass, norra Tyrestaskogarna, Nackareservatet kring Ältasjön, Nackareservatet. Alla skogar runt Stockholm, Blivande Nackareservatet, Nacka/Värmdö, Tyresta nationalpark, Tyresö Sjöar i hela länet, Mälaren Tyresö - Tyresta Nyckelviken, Ekoparken, Järvafältet, Ågesta, Tyresta, stora vandringslederna mm. Hela Nackareservatet, Ursvik, Järva Golfbanan, vintertid Skogsö, Tattby, Ålgö, Gåsö.



Figur 26. Bil, cykel eller till fots är de transportmedel som man använder sig av för att ta sig till Erstavik.



Figur 27. Föreningar driver i stort sett verksamhet på Erstavik året om.

Fråga nummer 16. Vilka hinder gör att ni inte använder Erstavik för er verksamhet?

Frågan har endast besvarats av två respondenter. Det passar inte in i föreningens verksamhet. Vi hittar inte och känner inte till Erstavik.

DISKUSSION RESULTAT TABELLER

Föreningarna åker i större utsträckning än skolorna buss och bil till sina aktiviteter på Erstavik.

Undersökningen visar att föreningarna använder i stort sett hela området. Många föreningar vill utöka sina aktiviteter i Erstavik. Exempel på sådana aktiviteter är mountainbikecykling, större orienteringstävlingar osv.

Information är viktigt för att föreningarna skall använda området mer frekvent. Informationsskyltar om naturen, kartor, entréskyltar med information om området osv. Många föreningar anser att leder och stigar behöver rustas upp.

Föreningarna önskar en kontinuerlig samverkan med förvaltaren. Det kan gälla upplysningar om nedskräpning, behov av upprustningar, häckande fåglar men även samverkan där föreningarna kan hjälpa till med skötsel såsom spårning, tillsyn, uppmärkning av leder osv.

Av de föreningar som svarat på enkäten har 50 procent Nacka kommun som hemvist, 25 procent Tyresö kommun och 25 procent Stockholms stad som hemvist. Om man däremot räknar antalet medlemmar är fördelningen lite annorlunda. 32 procent av medlemmarna har då Nacka kommun som hemvist, 31, 5 procent Stockholms stad och 23 procent Tyresö kommun.

DJUPINTERVJUER RESULTAT

Djupintervjuer genomfördes på 13 föreningar. I samtalsgrupperna ingick 1 -6 personer. Ofta ledare eller styrelseledamöter inom föreningen. Föreningar med liknande aktiviteter intervjuades samtidigt. Intervjuerna genomfördes på förvaltningskontoret, Erstavik.

FISKEVÅRDSFÖRENINGARNA

Fiskevårdsföreningarna arbetar med fiskevård, biotopvård och bevakning. Fiskevårdsföreningen som intervjuades efterfrågade samverkan mellan organisationer och Erstavik. Framförallt önskar man att få tillstånd en organisation som har ansvaret för Öringesjön. Idag tar olika intressenter egna initiativ som ofta leder till misstag. Exempelvis har vass som slagits i sjön lämnats kvar vilket gjort att den näringsrika Öringesjön växer igen alltmer. Ett annat exempel är inplanteringen av signalkräftor som konkurrerat ut den svenska flodkräftan.

ORNITOLOGERNA

Strandängen vid Erstaviks herrgård är ett mycket intressant område för ornitologerna. Även Ladugårdsdammen är viktig. Andra kvaliteter som nämndes i intervjun med ornitologerna är att området är fritt från biltrafik. De belyser problem med tillgängligheten dels förbi Herrgården och dels passage förbi privatboendet vid Hermansdal. Man efterfrågar även vägvisningsskyltar med avståndsanvisningar och informationstavlor med tydlig information om vad man får och inte får göra i området och ordentliga parkeringar vid Slumnäsvägen och Tyresöstrand.

Öarna i Tyresö är mycket skyddsvärda ur fågelsynpunkt. ”De är riktiga pärlor” berättade man. Därför är det viktigt att de kvaliteter som finns idag på öarna bibehålls. Enligt ornitologerna stör inte seglarna djurlivet nämnvärt men däremot smutsar de ned en hel del.

Ornitologerna önskar framförallt ett ökat samarbete med förvaltaren bland annat:

- vid fågelskyddsåtgärder. Ornitologerna informerar gärna om häckande fåglar exempelvis för att undvika skogliga aktiviteter under häckningsperioden. Idag finns bland annat indikationer på att havsörnen kan häcka i området.
- man vill inte att det skall finnas tillstånd att fanga duvhök.
- att slyt vid Ladugårdsdammen röjs och att öppna marker skall förbli öppna.
- att vara med och arbeta fram naturstigar.

IDROTTSKLUBBAR

Idrottsklubbarna såsom fotbolls- handbolls- och hockeyklubbar använder Erstavik främst för löpträning. De har och kan framförallt få ett mycket frekvent nyttjande då de har närmare två tusen medlemmar bara i Nacka IF. En ökad tillgänglighet på Erstavik anser man kan öka möjligheten att rekryterat fler ungdomar till verksamheterna då aktiviteterna skulle öka.

En klubb använder framförallt området runt Strålsjön. För att få in nya klubbar som till exempel hockeyklubbarna behövs det möjligheter till styrketräning utomhus. Därför önskar man sig ett ”utegym” och även en elljuslinga för att kunna använda Erstavik på kvällsträningarna.

Erstaviksområdet är mycket viktigt område för Orienteringsklubbarnas verksamhet då det är ett stort och sammanhängande skogsområde som ligger centralt.

Idag nyttjas Erstavik för träning och till mindre tävlingar på upp till 500 personer. Orienterarna önskar dock att det i framtiden skall finnas möjlighet för större tävlingar. Då behövs det plats för ett tävlingscentrum där bilar kan parkera osv. Exempel på områden som nämndes var, området vid masterna, Tippen, Hellasgårdens parkering, Drevinge och Sandbäcken.

Det ideala önskemålet för orienterarna är.

- Fortsätta som idag med vardagsträning, lite större vardagsträningar ca 60 personer samt mindre tävlingarna upp till 500 personer i samråd med Erstavik.
- Vart annat år ett större arrangemang med 1000-1500 personer och vart tionde år ett arrangemang med 10 000 personer.

Man formulerade det så här. ”Vi skall inte behöva fråga. Får vi? Kommunerna borde se till att det finns möjlighet”.

Orienterarna efterlyser en dialog och samarbete med Erstavik. Exempelvis med tanke på skogsskötseln då man vill ha information om nyplanteringar osv. Andra förslag på samarbete är att vara skolorna behjälpliga vid orienteringsövningar.

Järta OK spårar idag för skidspår på Hellas och ser gärna att de kan spåra i Erstaviksområdet.

De uttrycker det så här. ”Vi skulle vilja ha tillstånd att åtaga oss att spåra. Även att röja på hösten. Men det är viktigt att klara ut med Erstavik var man kan spåra med tanke på avverkning och plogning osv.”

MOUNTAINBIKE

Gemensamt för alla mountainbikeåkare är att man gillar friluftsliv och att cykla på stigar eller vägar. Obanad terräng går inte att cykla i. Exempel på olika typer av mountainbikeåkare är: Friluftscyklisten/ motionären, den största gruppen av cyklister, som ofta cyklar långa pass och inte i alltför stor hastighet. På Erstavik nyttjar man framförallt blå och gröna stigen. Freeride, cyklar för att leka och uppleva skogen i mer teknisk terräng. Downhill, har mycket skyddsutrustning och cyklar i brant terräng som skidbackar och liftsystem. Cykelcross, håller sig mest till grusvägarna och cyklar snabbt. På Erstavik finns en rik tillgång på vägar för crosscyklister.

Mountainbikeåkare är oftast oorganiserade men Nacka cyklisterna har nyligen bildat en paraplyorganisation med ca 200-300 medlemmar, Hellas- och Nackaskogarnas Stigcyklister med syftet att öka dialogen mellan kommun, markägare och cyklister.

Var man cyklar beror mest på hur väl man känner området. Nybörjarna använder sig av de uppmärskta spåren.

Hellasgården och Erstavik är har mycket goda kvaliteter för mountainbikeåkaren då här finns ett stort sammanhängande område med en stor variation och många stigar. Man påstår att området faktiskt är ett av de fem bästa områden i världen att cykla på.

För att undvika konflikter med andra grupper i skogen vill mountainbikeåkarna införa något som de kallar God sed i skogen. Vilket innebär sex viktiga regler. Nedan en förkortad version av dessa regler.

- Cykla bara där det är tillåtet.
- Lämna inga spår.
- Behåll kontrollen.
- Lämna utrymme.
- Skräm inte djuren.
- Var förberedd. (utrustning, cykla efter din förmåga osv.).

Entréerna har en viktig funktion för information till allmänhet och cyklister.

Andra förslag från cyklisterna är att ett antal områden eller stigar där det rör sig extra mycket människor kan ges låghastighetsrestriktioner. Att förbjuda hela områden för mountainbikeåkarna ser de inte som ett alternativ. Man uttryckte det så här. ”Skillnaden jämfört med vandraren är att vi kommer så mycket längre och vi kommer in från så olika många håll. Därför är det också viktigt att man inte förbjuder länkvägar”.

Mountainbikeåkarna har liksom andra organiserade grupper intresse av att hjälpa till med skötsel av stigar osv. i samverkan med markägaren.

Diskussioner fördes även om en mountainbikebana som mountainbikeåkarna kan tänka sig att sköta. Man uttryckte det så här. ”Det skulle även ge cyklisterna ett erkännande att vi finns här. Vi kan tillsammans med förvaltningen placera en sådan riktad till barn och ungdomar”. Mountainbikebanan kan locka fler ungdomar ut i skogen.

KVINNOFÖRENING

En kvinnoförening har intervjuats som bland annat arbetar ideellt med att ta ut invandrarkvinnor i skogen och stavgång med syftet är att fler skall känna sig trygga och njuta av skog och natur. Det handlar om att lära sig hitta, klä sig rätt och känna trygghet i skogen. Man saknar en enkel karta som deltagarna kan använda sig av. Orienteringskartan är för svår att sätta i händerna på en nybörjare.

Föreningen påpekar att ett antal stigar och vägar vid Lundasjön och Golfbanan idag är otillgängliga för vandrare på grund förbudsskyltar från golfbanan och privatboende. Man önskar även uppmärkning av den blå och gröna leden.

Föreningen belyser även vikten av att hålla hundar kopplad. ”Lösö hundar är ett stort problem när vi är ute med invandrarkvinnor. En del människor är helt oförstående att invandrare är rädda för hundar”.

SCOUTERNA

Scouterna tycker att Erstaviksområdet är ett mycket bra område för deras verksamhet och de nyttjar hela områden. Områden som nämndes är; runt Grötfatet, Knipträsk, Sandasjön, Strålsjön och Trehörningen.

Ett antal konkreta önskemål uttrycktes såsom:

- Markering av blå och gröna spåret.
- Fasta vindskydd för hajk (mindre).
- Fasta eldställen där man får elda och information om vad man får elda.
- En sammanställning av vad som finns i området, växter och djur, fornlämningar, brandfältet osv.
- Upprustning av stigar framförallt vid brandfältet.
- Tydliga skyltar och kartor.
- Anvisningar och möjlighet att fylla på vatten är viktigt för scoutverksamheten. (Information om vart det finns källor eller om det finns i anslutning till något hus).
- Information om badställen.

- Vikten av en dialog med markägaren. Några scoutföreningar har inte nyttjat Erstavik. De uttryckte det så här ”Vi har inte riktat blickarna till Erstavik förut då vi inte vet vad som gäller där och vem man skall kontakta”.
- Vikten av att det finns dialog mellan olika grupper som nyttjar Erstavik. ”Vi vill samverka för att hitta lösningar” berättade man.
- På Ägnö önskas en sopmaja.

KULTURFÖRENING

En kulturförening som intervjuades gav idéer som var av mer affärsinriktade karaktärer såsom:

- Kulturvandring på ägora i både landskap och i byggnader. Bland annat har de flera förslag på duktiga personer som kan hålla i sådana guidningar.
- Konserter och teater i kapellet.
- Café på sommaren.
- Helgläger för ungdomar exempelvis rollspel med godstema osv.,
- Hästturer (häst och vagn). ”Varför inte till julottan eller för möhippor”.
- Ponnyridning,
- Lillskansen.
- Återuppta fornlägret som tidigare genomfördes i Tuppstugan.

BILAGA 1. FRÅGEFORMULÄR FÖRSKOLOR OCH SKOLOR.

Frågeformulär Erstaviks samverkansprojekt.

Erstavik är ett stort naturområde som används av skolor och förskolor i hela stockholmsområdet. Samverkansprojektet mellan Erstaviks fideikommiss, Tyresö kommun, Nacka kommun och Stockholms stad gör nu en undersökning bland ett antal utvalda skolor. Vi vill veta hur ni använder och vill använda Erstavik i er pedagogiska verksamhet.

Därför ber vi er fylla i och skicka in denna enkät inom en vecka, **senast den 26 oktober 2005**, till Nacka kommun. Använd bifogat kuvert eller skriv: Nacka kommun Svarspost, Roger Grönwall, Kundnummer 120016600, 131 20 Nacka. (inget porto behövs).

Kopiera fler exemplar av enkäten om er skola har fler stadium eller ni anser det viktigt att flera medarbetare bör fylla i enkäten.

Har du frågor om enkäten eller projektet kontakta projektledare Liselott Eriksson liselotteriksson@telia.com 070 210 17 39

Generella frågor, fråga 1-8 och 17. Specifika frågor Erstavik fråga 9-16.
OBS: Fler svarsalternativ kan markeras i varje fråga.

Namn på Skolan/Förskolan.....

- Förskola, Daghem
- Lågstadium samt förskola 6-åringar
- Mellanstadium
- Högstadium
- Gymnasieskola

1. Hur många klasser/förskolegrupper finns på skolan?
Antal.....

2. Jag som svarar på enkäten är...

- Förskollärare
- Lärare
- Rektor, Föreståndare
- Annan personal på skolan/förskolan som.....

3. Mina svar utgår från...

- ett genomsnitt av **alla** klasser/förskolegrupper i hela skolan/förskolan.
- undervisningen i **en** klass/förskolegrupp.
- ett genomsnitt avst klasser/förskolegrupper i skolan/förskolan.

4. Hur många gånger om året bedriver du/ni undervisning ute i naturen?

- | | | | | |
|--------------------------|------------------------------|-------------------------------|------------------------------|---------------------------|
| <input type="checkbox"/> | <input type="checkbox"/> | <input type="checkbox"/> | <input type="checkbox"/> | <input type="checkbox"/> |
| Aldrig | En till två
gångar per år | Tre till fem
gångar per år | Ungefär en
gång i månaden | Minst en gång
i veckan |

Om du svarat aldrig, gå vidare till fråga nr 17. Annars gå vidare till fråga nr 5.

5. I vilka ämnen undervisar du/ni i naturen?

- | | |
|--|------------------------------------|
| <input type="checkbox"/> Teman | <input type="checkbox"/> Bild |
| <input type="checkbox"/> NO | <input type="checkbox"/> Gymnastik |
| <input type="checkbox"/> Ma | <input type="checkbox"/> Språk |
| <input type="checkbox"/> SO | <input type="checkbox"/> SV |
| <input type="checkbox"/> Annat ämne som..... | |

6. Hur lång tid brukar ni vara ute i naturen?

- | | | | |
|--------------------------|--------------------------|--------------------------|--------------------------|
| <input type="checkbox"/> | <input type="checkbox"/> | <input type="checkbox"/> | <input type="checkbox"/> |
| Upp till ett par timmar | En halvdag | En heldag | Annan tid såsom..... |

7. Hur transporterar ni er till naturområdet?

- | | | | |
|--------------------------|--------------------------|--------------------------|--------------------------|
| <input type="checkbox"/> | <input type="checkbox"/> | <input type="checkbox"/> | <input type="checkbox"/> |
| Buss | Tåg, tunnelbana | Promenerar | Annat som..... |

8. Hur lång tid till tar transporten till naturområdet ni undervisar i?

- | | | | | |
|--------------------------|-----------------------------|-------------------------------|--------------------------|--------------------------|
| <input type="checkbox"/> | <input type="checkbox"/> | <input type="checkbox"/> | <input type="checkbox"/> | <input type="checkbox"/> |
| Högst femton minuter | Femton till trettio minuter | Trettio minuter till en timme | En till två timmar | Över två timmar |

9. Hur ofta är du/ni med din/era skolklasser i Erstavik med omnejd? Se karta.

- | | | | | |
|--------------------------|---------------------------|----------------------------|---------------------------|--------------------------|
| <input type="checkbox"/> | <input type="checkbox"/> | <input type="checkbox"/> | <input type="checkbox"/> | <input type="checkbox"/> |
| Aldrig | En till två gånger per år | Tre till fem gånger per år | Ungefär en gång i månaden | Minst en gång i veckan |

10. Hur lång tid tar transporten till Erstavik?

- | | | | | |
|--------------------------|-----------------------------|-------------------------------|--------------------------|--------------------------|
| <input type="checkbox"/> | <input type="checkbox"/> | <input type="checkbox"/> | <input type="checkbox"/> | <input type="checkbox"/> |
| Högst femton minuter | Femton till trettio minuter | Trettio minuter till en timme | En till två timmar | Över två timmar |

11. Hur långt är det från skolan till Erstavik? Se bifogad karta (ej flygväg).

- | | | | | |
|--------------------------|--------------------------|--------------------------|--------------------------|--------------------------|
| <input type="checkbox"/> | <input type="checkbox"/> | <input type="checkbox"/> | <input type="checkbox"/> | <input type="checkbox"/> |
| Mindre än 1 km | Mellan 1-2 km | Mellan 2-5 km | Mellan 5 km-1 mil | Mer än 1 mil |

12. Hur transporterar ni er till Erstavik?

- | | | | |
|--------------------------|--------------------------|--------------------------|--------------------------|
| <input type="checkbox"/> | <input type="checkbox"/> | <input type="checkbox"/> | <input type="checkbox"/> |
| Buss | Tåg, tunnelbana | Promenerar | Annat som..... |

13. Vilken tid på året bedriver ni naturundervisning?

- | | | |
|-------------------------------|---------------------------------|------------------------------|
| <input type="checkbox"/> Höst | <input type="checkbox"/> Vinter | <input type="checkbox"/> Vår |
|-------------------------------|---------------------------------|------------------------------|

14. Ringa in på kartan var ni brukar vistas när ni är i Erstavik. Högst tre inringade områden. Markera med 1 där ni vistas mest och 3 där ni vistas minst.

15. Vilka kvaliteter gör att ni just använder Erstavik för er undervisning?

- | | |
|---|--|
| <input type="checkbox"/> Bra kommunikationer | <input type="checkbox"/> Bra rastplatser |
| <input type="checkbox"/> Lätt att hitta i naturen | <input type="checkbox"/> Bra stigar |

- Bra skyltning och vägvisning
- Natur kvaliteterna
- Det känns tryggt att vara i skogen på Erstavik
- Annat såsom.....
- Närhet till skolan/förskolan
- Kulturhistorien, byggnader mm.

16. Vad anser du saknas på Erstavik för att din/er naturundervisning skall fungera bättre och/eller ni skall nyttja området mer frekvent?

- Vägvisningar, skyltning
- Kartor
- Uppmärkta stigar
- Natur- och kulturstigar med informationsskyltar.
- Exempel på övningar inom olika ämnesområden.
- Större samlingsplats där alla elever kan sitta samlade. Exempelvis amfiteater eller lägerplats.
- Guide. En person som kan ta emot oss och berätta om Erstavik eller hjälpa till med planering av undervisningen.
- Naturskola
- Bättre kommunikationer
- Vindskydd
- Möjlighet att gå in och värma sig
- Toaletter
- Annat.

Är du/ni intresserade av att diskutera med projektgruppen i Erstaviks samverkansprojekt om hur Erstavik kan utvecklas för att det skall bli lättare att bedriva naturpedagogik? Skriv ditt namn och kontaktuppgifter nedan.

Tid: Under november och december. Vi besöker dig/er i skolan ca 1 timme.

Namn:.....

Telefonnummer:.....

Förslag på annan person från skola/förskola som vill medverka i en diskussion med Erstaviks samverkansprojekt:.....

Svaras endast av dem som gått direkt från fråga nr 4.

17. Vilka hinder gör att du/ni inte använder skogen som klassrum?

- Det tar för lång tid att ta oss till naturen.
- Det saknas kommunikationer.
- Jag/vi hittar inte och känner inte till naturen i närheten.
- Jag/vi har ingen vana att undervisa ute.
- Det passar inte in i skolans pedagogik.
- Annat som.....

Övriga kommentar.....

Tack för din medverkan!
 Erstaviks samverkansprojekt.

BILAGA 2. FRÅGEFORMULÄR ORGANISATIONER OCH FÖRENINGAR

Frågeformulär Erstaviks samverkansprojekt.

Erstavik är ett stort naturområde som används av föreningar och organisationer i hela stockholmsområdet. Samverkansprojektet mellan Erstaviks fideikommiss, Tyresö kommun, Nacka kommun och Stockholms stad gör nu en undersökning bland ett antal föreningar och organisationer. Vi vill veta hur ni använder och vill använda Erstavik i er verksamhet.

Därför ber vi er fylla i och skicka in denna enkät inom två veckor, **senast den 12 december 2005**, till Nacka kommun. Använd bifogat kuvert eller skriv: Nacka kommun Svarspost, Roger Grönwall, Kundnummer 120016600, 131 20 Nacka. (inget porto behövs).

Kopiera fler exemplar av enkäten om er organisation/förening har fler avdelningar som ni anser bör fylla i enkäten.

Har du frågor om enkäten eller projektet kontakta projektledare Liselott Eriksson liselotteriksson@telia.com 070 210 17 39

OBS: Fler svarsalternativ kan markeras i varje fråga.

1. Namn på föreningen/organisationen.....
2. Vilken verksamhet bedriver ni?.....
3. Antalet medlemmar
 - Nationellt.....
 - Regionalt.....
 - Distrikt
 - Avdelning.....
 - Annat som.....
4. Medlemmarnas huvudsakliga hemvist
 - Nacka
 - Tyresö
 - Stockholm
 - Annat som.....
5. I hur stor omfattning nyttjar ni Erstavik idag?
 - Inte alls
 - Alla dagar i veckan
 - Flera gånger i veckan
 - Ca en gång i månaden.
 - Ca en gång per halvår
 - Någon gång per år
 - Annat såsom.....

Om du svarat, Inte alls, gå till fråga nr 18.

6. Uppskatta antalet besök som er förening/organisation gör på Erstaviks marker per år. (Om en person gör flera besök under ett år räknas alla besöken).
Vi uppskattar att vår organisation/förening gör.....antal besök per år.

7. Hur lång tid brukar era medlemmar vistas i Erstavik under varje besöksstillfälle?

- 0-30 min
- 31-60 min
- 1-3 timmar
- 3-5 timmar
- Hela dagen
- Annat såsom.....

8. Vilka kvaliteter gör att ni just använder Erstavik för er verksamhet?

- | | |
|---|---|
| <input type="checkbox"/> Bra kommunikationer | <input type="checkbox"/> Bra skyltning och vägvisning |
| <input type="checkbox"/> Närhet | <input type="checkbox"/> Bra stigar |
| <input type="checkbox"/> Naturens kvaliteter | <input type="checkbox"/> Lätt att hitta. |
| <input type="checkbox"/> Skogen | <input type="checkbox"/> Bra rast och samlingsplatser |
| <input type="checkbox"/> Kuperad och varierad terräng | <input type="checkbox"/> Anna såsom..... |
| <input type="checkbox"/> Öppna marker | |
| <input type="checkbox"/> Kulturvärden såsom, byggnader, lämningar mm. | |

9. Vad anser du saknas på Erstavik för att er verksamhet skall fungera bättre och/eller ni skall nyttja området mer frekvent?

- | | |
|---|---|
| <input type="checkbox"/> Bättre kommunikationer | <input type="checkbox"/> Vägvisningar, skyltning |
| <input type="checkbox"/> Uppmärkta stigar | <input type="checkbox"/> Kartor, informationstavlor |
| <input type="checkbox"/> Information om områdets naturvärden. | <input type="checkbox"/> Rast och samlingsplatser |
| <input type="checkbox"/> Information om områdets kulturvärden | <input type="checkbox"/> Vindskydd |
| <input type="checkbox"/> Information om verksamheter som bedrivs på Erstavik. | <input type="checkbox"/> Toaletter |
| <input type="checkbox"/> Kontakt med förvaltare för information och samarbete. | <input type="checkbox"/> Möjlighet att värma sig |
| <input type="checkbox"/> Nya stigdragningar, upprustning av befintliga stigar och vandringsleder. | |
| <input type="checkbox"/> Annat såsom | |

10. Ringa in på kartan de **tre** områden ni huvudsakligen använder idag. Nr 1 för det område ni använder mest.

11. Ringa in och markera med A på kartan **ett** område som ni skulle vilja utveckla för er verksamhet.

a) Ge förslag på hur ni vill utveckla detta område.

.....

.....

.....

.....

12. Har ni kontakt med Erstaviks fideikommiss?

- Ja ofta
- Någon gång
- Nej aldrig

13. Förutom på Erstavik i vilket naturområde brukar ni annars bedriva er verksamhet?

.....

14. Hur transporterar de flesta av era medlemmar sig till Erstavik?

- Buss
- Tåg, tunnelbana
- Bil
- Cykel
- Promenerar
- Annat som.....

15. Vilken tid på året bedriver ni verksamhet på Erstavik?

- Sommar
- Höst
- Vinter
- Vår

Är du/ni intresserade av att diskutera med projektgruppen i Erstaviks samverkansprojekt om hur ni vill att Erstavik kan utvecklas för att det skall bli lättare för er att bedriva er verksamhet där? Skriv ditt namn och kontaktuppgifter nedan.
 Tid: Under december 2005 och januari 2006. Vi träffas på Erstaviks herrgård under ca 1 timme.

Namn:.....

Förening/organisation.....

Telefonnummer:.....

Förslag på annan person och förening/organisation som vill medverka i en diskussion med Erstaviks samverkansprojekt:.....

16. Vilka hinder gör att ni inte använder Erstavik för er verksamhet.

Besvaras endast av dem som gått direkt från fråga nr 5.

- Det tar för lång tid att ta oss till Erstavik.
- Det saknas kommunikationer.
- Vi hittar inte och känner inte till Erstavik.
- Det passar inte in i föreningens/organisationens verksamhet.
- Vi använder ett annat naturområde som passar vår verksamhet bättre.
- Annat som.....

Övriga kommentar.....

.....

Tack för din medverkan!
 Erstaviks samverkansprojekt.