

Natur- och kulturmiljöanalys

- Erstavik



Innehållsförteckning

INLEDNING OCH UPPLÄGG	3
DEL I – ERSTAVIK I ETT REGIONALT PERSPEKTIV	4
Landskapets riktningar	4
Landskapet växer fram	5
Agrara mönster	6
Sommarnöje och fritidslandskap	7
Flora och fauna	9
DEL II – FRÅN FIDEIKOMMISS TILL GRÖN KIL	10
Introduktion	10
Landskapsbilden i stora drag	13
En översiktlig markhistorik	13
Odlingsmarkens historiska och ekologiska dimension	13
Skogsmarkens historiska och ekologiska dimension	14
Betesmarkens historiska och ekologiska dimension	15
Herrgårdslandskapet	18
1. Erstaviksdalgången	18
Torp- och utmarkslandskapet	24
2. Lilla Högmora – Skomakartorp – Skogshyddan	25
3. Sanda – Mellanberg - Strålsjön	31
4. Källtorp – Orrmossen – Tuppstugan	35
5. Drevinge – Gungviken – Östervik	39
6. Slumnäs	43
7. Erstaviks kvarn – Saltsjöbadens golfbana	46
Skärgårdslandskapet	48
8. Ägnö – Härsö	48
Synen på skogen	57
Skogens bruksvärde	57
Skogens produktionsvärde & upplevelsevärde	57
Skogens naturvärde	58
Avslutande kommentar—naturvärden	60
MÅL FÖR NATUR- OCH KULTURMILJÖN	61
REFERENSER	64
BILAGA	66

INLEDNING OCH UPPLÄGG

Området kring Erstavik har trots sitt läge intill befolkningscentra i en expansiv storstadsregion, behållit sin karaktär av jordbrukslandskap. Förhistoriska lämningar, äldre vägsträckningar och bebyggelsens karaktärsdrag speglar ett landskapsrum med lång historisk kontinuitet samtidigt som industrisamhällets nya sociala mönster och moderna geografiska strukturer utgör en karaktäristisk del av landskapsbilden. Natur- och kulturmiljökviteterna i Erstaviksområdet är flerdimensionella och dels knutna till den långa historiska hävden inom herrgården, dels till dess läge i en expansiv storstadsregion och dels till dess betydelse för rekreationen i området. Med att beskriva kvaliteterna som flerdimensionella menar vi att de kan uppfattas och beskrivas på flera plan. Natur- och kulturmiljömiljön kan beskrivas utifrån kunskapsvärden, upplevelsevärden och/eller bruksvärden samt biologiska värden. I de flesta fall har en miljö eller ett landskapsutsnitt alla dessa värden, men i en del fall dominerar ett eller två av dessa. Med kunskapsvärde menas det vi kan lära oss av de historiska processer som kommer till uttryck i miljön och vad den har betytt för omgivningen. Med upplevelsevärde menas i vilken grad kultur- eller naturvärdet kan upplevas och förstås på platsen, men även andra faktorer som har med upplevelse att göra såsom utblickar och ljudintryck. Med bruksvärde menas det värde som ligger i att miljön fortfarande brukas, antingen brukas den och har samma funktion som när den uppstod, som till exempel vägsystemet, eller så har den fått en ny funktion som trots att den skiljer sig från den ursprungliga ger platsen en kontinuitet och ett historiskt tidsdjup.

Undersökningen är upplagd i två delar, en mer övergripande (Del I) och en mer detaljerad (Del II). I den mer övergripande delen diskuteras landskapet på en högre skalnivå för att sätta in Erstavik i dess historiska och geografiska sammanhang. Här diskuteras området i relation till dess omland i mer generella termer. Den andra delen diskuterar de specifika natur- och kulturmiljökviteterna inom Erstaviks odlingslandskap och här görs analysen på en mer detaljerad skalnivå. Med odlingslandskap avses inte endast jordbruksmarken, utan hela det brukade landskapet och där ingår förutom åker och betesmark även skogsmarken samt de övriga näringsfång som är knutna till landskapet i form av exempelvis jakt och fiske.

För att ge både analysen och redovisningen en tydlig struktur har vi valt att dela in området i övergripande landskapstyper efter de huvudsakliga visuella, historiska och ekologiska karaktärsdrag som vi har kunnat urskilja. De landskapstyper som vi arbetat med är:

- Herrgårdslandskapet
- Torp- och utmarkslandskapet
- Skärgårdslandskapet

De olika landskapstyperna har sedan indelats i delområden som numrerats från 1-8.

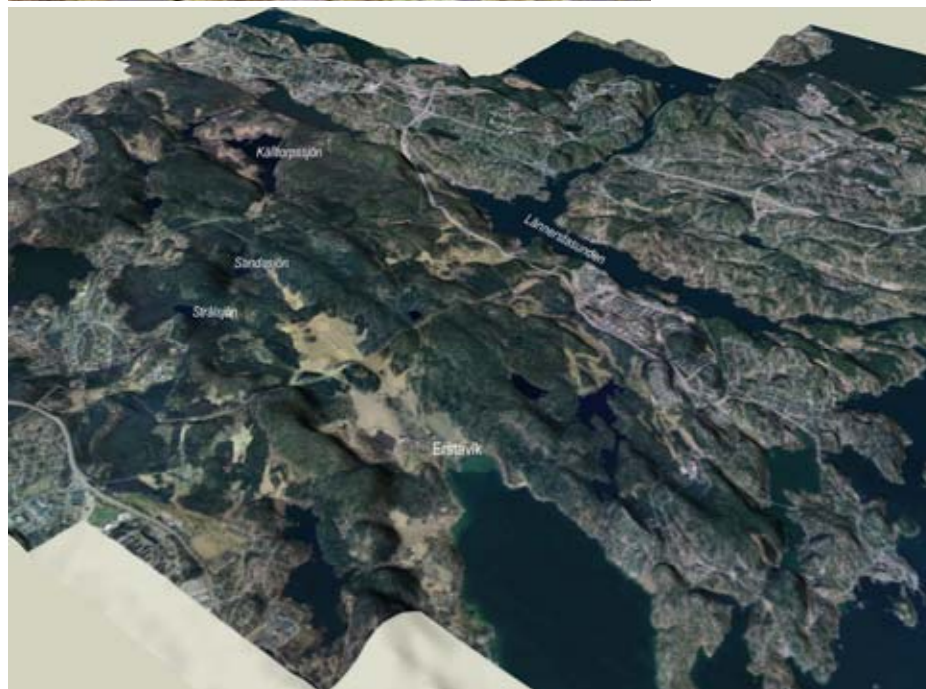
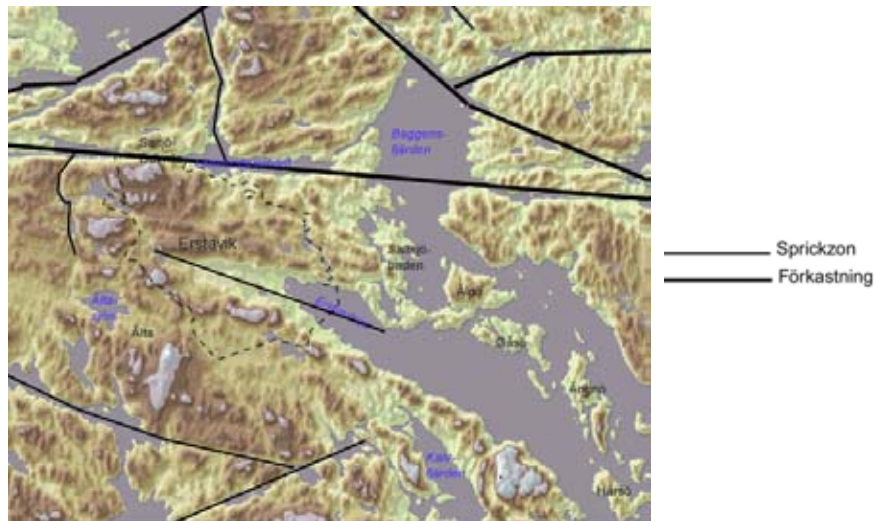


Satellitbild över området.

Varje delområde har avgränsats i kartan och försetts med en egen beskrivning. Framförallt har indelningen i delområden varit nödvändigt för att kunna hantera Torp- och utmarkslandskapet som upptar den största delen av Erstaviksområdet. Trots stora likheter inom Torp- och utmarkslandskapet är det viktigt att också belysa de skillnader och de specifika särdrag som förekommer. I områdesbeskrivningarna har vi arbetat med ett tematiskt perspektiv, vilket innebär att vi försökt utgå ifrån de historiska och ekologiska processer som satt *störst* präglet på det landskap vi ser idag just här. Beskrivningen av landskapets natur- och kulturmiljökviteter är tänkt att vara en syntes snarare än en beskrivning av enskilda objekt.

Eftersom de natur- och kulturvärden som vi finner inom Erstaviksområdet är starkt knutna till odlingslandskapet och dess framväxt har vi valt att inleda del II med en översiktlig markslagshistorik. Syftet med markslagshistoriken är att fördjupa resonemanget kring de historiska processer och ekologiska funktioner som är knutna till odlingsmarken, skogsmarken respektive betesmarken. Det är viktigt att ha detta med sig när man går vidare till de enskilda områdesbeskrivningarna.

I slutet av rapporten har vi formulerat vad vi ser som viktiga mål för natur- och kulturmiljön. Målen griper dels över området som helhet men finns även i förekommande fall nedbrutna på delområdesnivå. Målen korresponderar med de nationella miljökvitetsmålen där vi framförallt tagit fasta på målet om *Ett rikt odlingslandskap* och *Levande skogar*¹.



DEL I – ERSTAVIK I ETT REGIONALT PERSPEKTIV

Landskapets riktningar

De geologiska huvudriktningarna utgör grunden för landskapets topografiska karaktär och de historiska nyttjandeformerna. Berggrunden inom Erstaviksområdet utgör idag rester av den Svekofenniska bergskedjan som sträcker sig längs mellersta och norra Sveriges ostkust. Svekofennisk berggrund består av ca 1,8 miljarder år gamla metamorfa sedimentära och vulkanitiska bergarter. Berggrunden består mestadels av gnejser och graniter samt mindre stråk av grönsten som löper i öst-västlig riktning.

Genom rörelser i jordskorpan har förkastningar och sprickzoner uppstått i berggrunden. Dessa sprickzoner har sedan genom årtusenden eroderats ner till det sprickdalslandskap vi ser idag kännetecknat av låglänta sprickdalar omgivna av höglänta bergsbranter och djupt inskurna vikar och fjärdar. Från Erstaviken sträcker sig en sådan sprickzon orienterad i NV-SO, medan många av sjöarna i området är belägna i andra mindre sprickzoner. Längre österut sänker sig berggrunden och den kraftigt sönderbrutna kustlinjen övergår i ett skärgårdslandskap.

Sprickberggrundens terrängformer kom efterhand att överlagras av ett jordtäckte av morän, grus och lera. Då inlandsisen började smälta för ca 10 000 år sedan bildades isälvar i tunnlar i isens botten. Dessa isälvar förde med sig det material som isen brutit ned och det finaste materialet avsattes som lera i sänkor och dalgångsstråk. Grövre material bildade den rullstensås som löper i Erstaviksområdets sydvästra del och är en del av Stockholmsåsen. Efter inlandsisens avsmältning höjde sig området ur havet och den morän som isen avsatt svallades ur och avlagrades i form av lera, sand och grus i sluttningar nedanför de kalspolade berghällar som dominerar i området. De höglänta skogsområdena utmärks därmed av ett tunnare jordtäckte medan de odlingsbara jordarterna finns koncentrerade till numera torrlagda dalgångsstråk och sänkor. I övrigt återfinns större mängder torv som bildats under senare tid då sjöar växt igen eller torr mark försumpats².



Landskapet växer fram

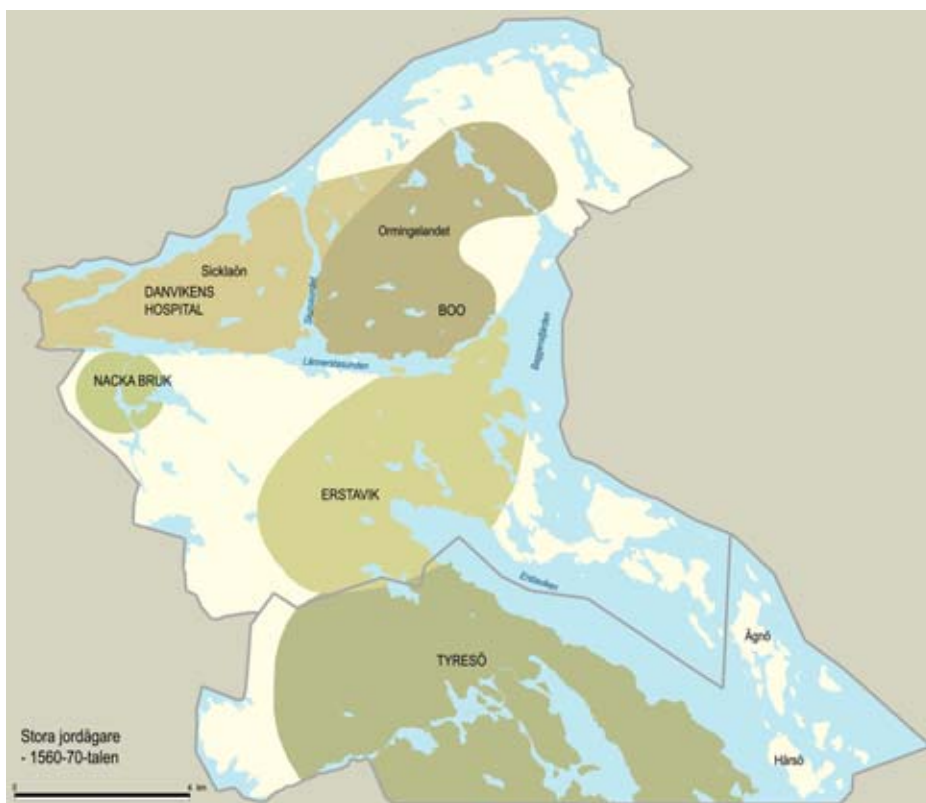
Ända sedan förhistorisk tid har vattnet varit en styrande faktor för bebyggelselokalisering, landskapsutnyttjande, kontakter och samfärdsel. Boplatser anlades på väl-dränerade höjder och tillgången till och fördelningen av produktionsmarken påverkades av det successivt tillbakadragande vattnet.

De geologiska grunddragen med sprickbildningar och förkastningsbranter resulterade i ett landskap genomkorsat av djupa havsvikar och fjärdar under stenåldern. Det dåvarande havet sträckte sig upp mot landskapets höglänta delar och området hade karaktären av ett halvöppet, lövskogsbevuxet skärgårdslandskap. Stenålderns boplatser låg i anslutning till kusten på sluttningar och åsbildningar intill skyddade vikar av det tidigare havet. Kustbosättningarna hade ett varierat näringsfång inriktat på både maritima resurser, sålfångst, jakt och fiske och boskapsskötsel. Jordbruk förekom i liten skala, framförallt knutet till bosättningar i inlandet.

Under bronsåldern börjar de vattenfyllda dalgångarna successivt att grundas upp. På de frilagda sidlänta dalgångsbottnarna hade det undandragande vattnet nu lämnat plats för vidsträckta ängsmarker. Ett jordbruk inriktat på boskapsskötsel fick en ökad betydelse och skogen öppnades upp för åkrar och betesmarker. Landskapet kom att bli en mosaik av skog, öppna till halvöppna, betespräglade gräsmarker och små åkrar. Jordbruket var extensivt och rörligt på det sätt att stora arealer nyttjades

som åker, äng och betesmark om vartannat med återkommande intervall. Några permanenta gränser mellan de olika markslagen förekom därför inte.

Under yngre järnålder hade stora delar av de tidigare vattenfyllda dalgångarna grundats upp och torrlagts. Vid denna tid koncentrerades bebyggelsen till områden där förutsättningarna för odling var som mest gynnsamma. Dalgångarna togs i anspråk för bosättningar och åkern fick ökad betydelse som produktionsmark. Marken fick en tydligare och mer permanent indelning där inägorna (åker och äng) hägnades och skiljdes från utmarken. Bebyggelsen låg knuten till höjdlägen centralt placerad i förhållande till odlingsmarken som fanns utmed väl-dränerade sluttningar ovanför ängsmarken som bredde ut sig på lerjordarna i dalgångsbottnarna. Efterhand låstes strukturen fast i det rumsliga mönster som för lång tid kom att bli bestående med bebyggelsen centralt placerad mellan inägor och utmark. Gårdsgravfält som ligger i anslutning till moränhöjderna och kring bytomterna uttrycker tillsammans med det äldre ortnamnsskicket (-inge, -sta och -by) bebyggelsens långa historiska kontinuitet.



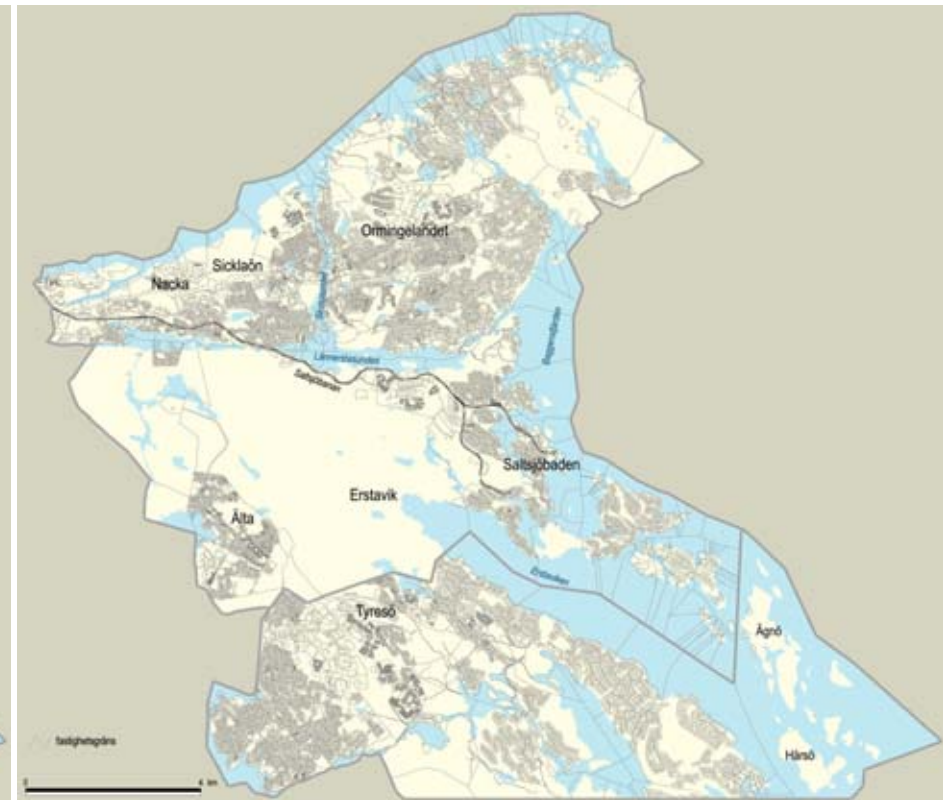
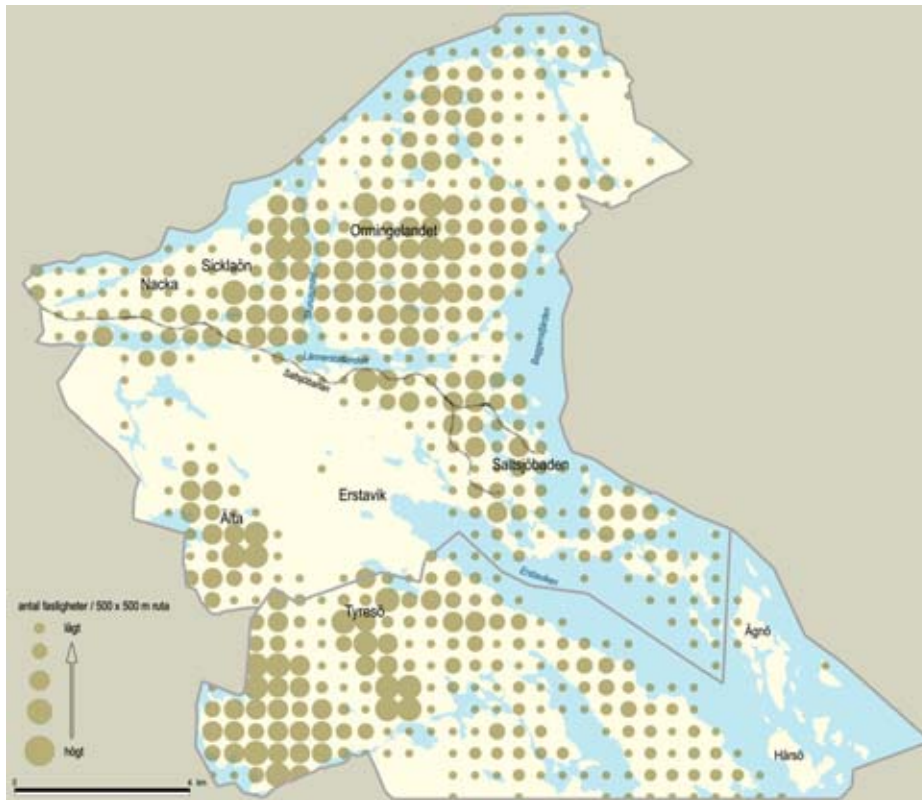
Agrara mönster

De historiska ägoförhållandena har under lång tid format landskapet. Under medeltiden utmärks området av en stor andel frälseägd jord som låg till grund för bildandet av storgods. Redan tidigt var jordägandet koncentrerat till ett fåtal händer och en stor del av marken ingick i stora jordegendomar som Danvikens Hospital och godsens Erstavik, Boo och Tyresö³. Flera av de säterier som inrättades under 1600-talet, och som helt dominerade markägandet i omgivningen, behöll under lång tid sin ställning som centra i geografiskt omfattande jordegendomar. Säteribildningen innebar skatteprivilegier för sätesgården och förutsättningarna för besittningsrätten var att gården ägdes av adel, hölls i hävd och var ståndsmässigt bebyggd. Storgodsens inflytande i området innebar konkret omarronderingar av mark- och egendomsstrukturer och att bebyggelsen, kommunikationerna och jordbruksproduktionen utvecklades efter storgodsens behov. Säterierna disponerade stora markområden med underly-

dande gårdar och inom godsdomänerna utvecklades en omfattande torpbebyggelse med dagsverkskyldighet till huvudgården.

Stockholms roll som politiskt centrum och centralort för ett stort agrart omland skapade tidigt ett starkt intresse från både kronan och adeln att få kontroll över egendomar som var strategiskt belägna utmed den viktiga farleden in mot huvudstaden. Sickalön nyttjades under medeltiden som betesmark av stadens borgare och kronans tidiga industriverksamhet vid Nacka ström lade grunden för den bruksverksamhet och industrirörelse som senare växte fram här⁴. Det kustnära fastlandet och öarna i skärgården erbjöd också den rätta mångfalden av naturresurser som var nödvändig för att bygga upp stora och inkomstbringande egendomar i stadens närhet eftersom förutsättningarna för åkerbruk i större skala saknades. Godsens ekonomi var sedan medeltiden inriktad på boskapsskötsel vilket fordrade en god tillgång på betesmarker och foderproducerande ängar. De stora och sammanhängande skogsområdena utgjorde viktiga betesmarker men nyttjades även för virkesuttag till hägnader, byggnadsmaterial, redskap och till jakt och vedfångst. Säteriernas tillgång till fiskevatten utgjorde ett viktigt komplement till boskapsskötseln. På godsens fanns även de resurser som krävdes för införande av industriell produktion både i form av arbetskraft och gynnsamma förutsättningar för råvaru- och energiutvinning inom egendomar.

Från medeltiden fram till 1800-talet hade de stora jordegendomar utövat en konserverande effekt på landskapet och markanvändningen. När adelns särställning upphävdes under 1800-talet och deras säteriprivilegier försvann blev det öppet för andra att förvärva den gamla frälsejorden⁵. Detta ledde snabbt till jordspekulation och innebar i praktiken att stora egendomar styckades upp och såldes ut i mindre enheter. Medan många av de tidigare egendomar närmast helt eller delvis slukats av sommarhusbebyggelse, växande tätorter och industritomter har Erstavik behållit sin karaktär av herrgårdslandskap. Landskapsbilden kring Erstavik är tydligt präglad av den herrgårdsbygd som växt fram här sedan medeltiden och ger en upplevelse av den funktionella helhet som byggde upp ett storgods fram till 1900-talet.



Sommarnöje och fritidslandskap

Idén om sommarboende går i Stockholmsområdet tillbaka på en lång tradition med de välbärgade borgarnas malmgårdar⁶ i stadens utkanter och adelns gods i Mälardalen och invid saltsjön. Under 1800 – talet förändrades lagstiftningen, och det blev möjligt för ofrälse att äga gammal frälsejord och att stycka av tomer med full äganderätt. I början utnyttjades detta av främst borgare som byggde så kallade grosshandlarsvillor ofta med träpanel och stora glasverandor i anslutning till vattnet. I takt med att kommunikationerna förbättrades och de ekonomiska villkoren förbättrades för tjänstemän och arbetarklass växte sommarstugeområden och sportstugeområden fram i stadens utkanter.

De stora jordbruksegendomar kring Erstavik styckades på detta sätt successivt upp i villa- och sommarstugeområden. På 1830-40 – talet förbättrades ångbåtstrafiken

vilket ledde till att exklusiva sommarvillor anlades längs med Nackas stränder. Saltsjöbaden styckades 1889 av från Erstavik och där anlades en badort med villabebyggelse. Badorten blev snabbt populär och bolaget Järnvägs AB Stockholm – Saltsjön grundades med uppgift att stycka av tomer för villabebyggelse och anlägga en järnväg från Stockholm till Saltsjöbaden. De som sökte sig hit var välbärgade grosshandlare, direktörer och liknande som hade sin utkomst i Stockholm och pendlade in till staden. I järnvägens spår följde i snabb takt flera villasamhällen som Storängen 1904, Saltsjö-Duvmäas 1907⁷.

Under 1900 – talets första decennier ökade Stockholms befolkning dramatiskt och bostadsfrågan blev ett problem. 1905 infördes egnahemslånen och egnahemsbyggnadsformen kom att bli den dominerande utbyggnaden i Stockholm under de närmaste årtiondena och flera sådana områden växte upp i Erstaviks närområde, förutom att

Natur- och kulturmiljöanalys – Erstavik

den befintliga bebyggelsen förtätades. Under samma tid blev det även vanligare med sommarställen för de lägre klasserna. Då tomtmarken närmast stränderna nu var upptagen anlades områden med anspråkslösa sommarstugebebyggelse innanför de strandnära sommarvillorna. Sportstugerörelsen som tog fart under 1920 – 30 talen gav upphov till välplanerade stugområden med en strikt tomtindelning.

Från 1940 – talet och framåt har bebyggelseutvecklingen fortsatt med förtätning i villaområdena med både villor och flerfamiljshus och många av villaområdena i Erstaviks närområde har utvecklats till tätorter med centrumbildningar. Många av fritidshusområdena är idag områden med åretruntboende. Även på öarna runt omkring Erstavik har fritidshusetableringen varit omfattande och i stort sett alla större öar är uppstyckade i tomter. Av de stora jordbruksegendomarna som på 1800 – talets början dominerade Nackaområdet är idag endast Erstavik kvar i åtminstone till stor del sin ursprungliga form och detta har gör gården med dess tillhörande öar i Tyresö kommun unika i området. Området fyller en viktig funktion dels som en kulturhistoriskt intressant miljö som berättar om jordegendomarna i Stockholms närhet fram till 1800 – talet och dels som ett grönområde för rekreation för de idag omgivande tätorterna. Markanvändningsförändringarna i området har varit varsamma och i flera fall har hävden gett upphov till unika naturvärden i en storstadsregion.

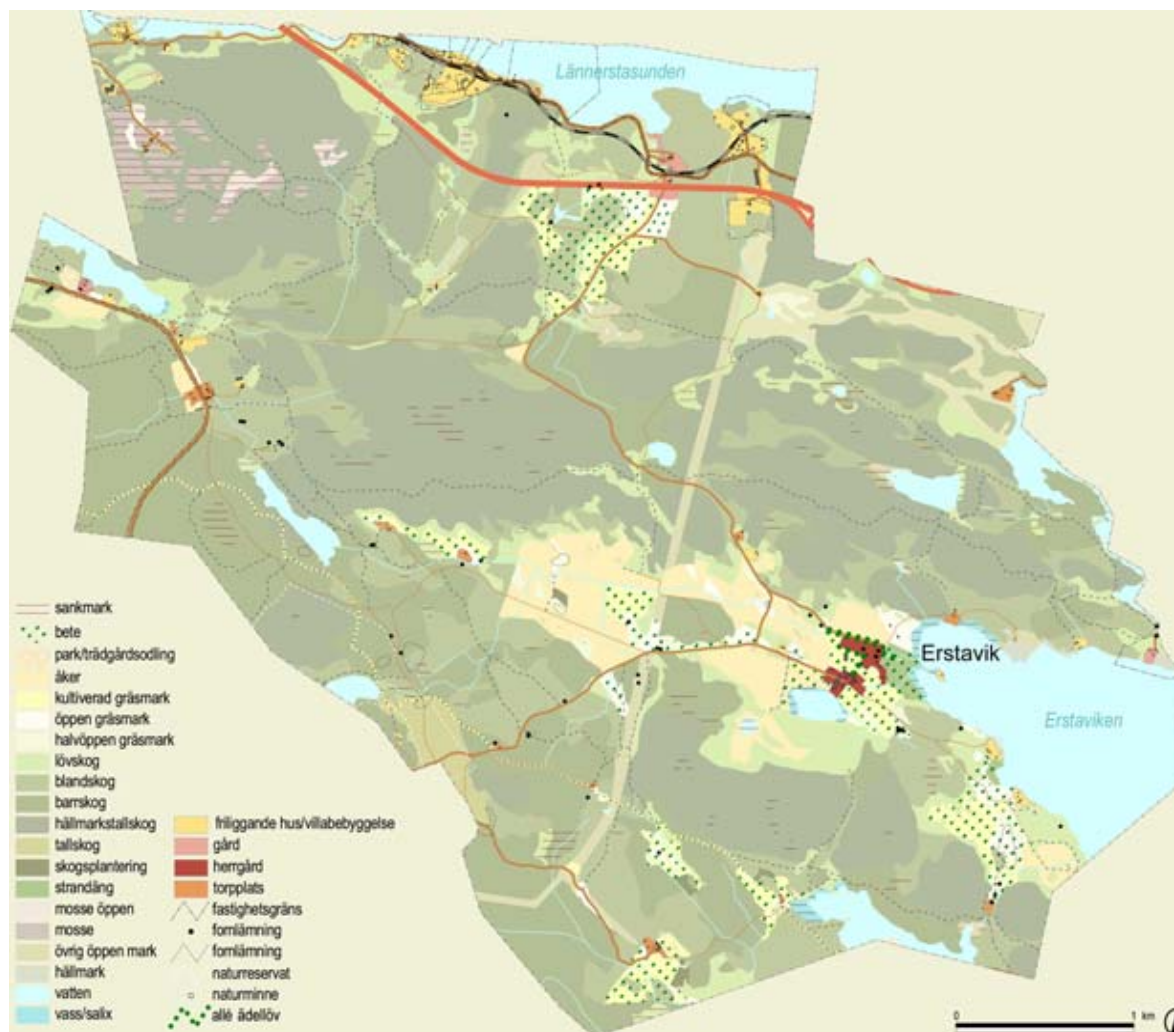
Flora och fauna

Den dominerade vegetationstypen inom Erstavik är hållmarkstallskog som brer ut sig på berghällar med tunt eller inget jordtäckte. Övriga delar består av barr- och blandskog på morän eller planterad gran på gammal åkermark. Större lövträdsområden återfinns som sumpskog eller runt den uppodlade marken samt runt torp och gårdar i anslutning till betade områden där ek dominerar. Hassel förekommer på tidigare betade och slåttade marker. I skogsbrynen återfinns ridåer av björk och asp. Enens utbredning är främst kopplad till betade torrbackar och f d betade skogspartier samt längs stråk där kraftledningarna idag löper.

Inom området finns flera våtmarksområden i form av kärr och mossar med sin speciella flora av bl a tranbär, hjortron, tuvull, skvattram och vitmossor. På den öppna betade marken hittas hagmarksväxter som prästkrage, liten blåklocka, brudbröd, jungfrulin och gullviva bl a.

Områdets mångfald av olika naturtyper skapar också förutsättningar för ett rikt djurliv. Bland däggdjuren syns älg, dovhjort, rådjur, räv, grävling samt skogs- och fälthare. Bland grod- och kräldjuren finns vanlig groda, åkergroda, vanlig padda, större och mindre vattensalamander, kopparödla, huggorm, snok samt även den ovanligare hasselsnoken.

Fågellivet är rikt och består av arter som korp, duvhök, järpe, gärdsmyg, näktergal, hornuggla och kattuggla förutom de vanligaste arterna. På de betade strandängarna syns flera vadarfåglar såsom strandpipare, mosnäppor, och dvärgbeckasiner och bland andfåglarna finns vigg, storskrake, knipa, bergand, skäggdopping och brunand. Havsörn har åter syns flitigt i Erstaviken, liksom även fiskgjuse. Öring och havsöring leker i bäcken som rinner genom gården och i Erstaviken simmar även säl igen efter att ha varit försvunnen från den här delen av skärgården under lång tid⁸.



Vegetationskartan visar markanvändningen och bebyggelsens karaktärsdrag i området. (Kartan utgör

underlag för inledande delområdeskartor i del II, se denna sida samt bilaga för teckenförklaring).

DEL II – FRÅN FIDEIKOMMISS TILL STORSTADS- NÄRA GRÖNOMRÅDE

Introduktion

Det medeltida säteriet Erstavik blev fideikommiss 1765, vilket innebar att innehavaren av fideikommisset hade rätt att nyttja och uppbära avkastningen av egendomen, men den skulle överföras ograverad till efterföljaren⁹. Innehavaren av fideikommisset fick således inte stycka upp eller sälja av delar av egendomens marker. Att egendomen blev fideikommiss på 1700-talet har resulterat i att den till skillnad från de övriga stora jordegendomarna som på den tiden fanns i området inte har styckats upp och inkorporerats i omkringliggande tätorter, utan behållit sin karaktär och funktion som jordbruk och godscomplex fram till idag. Till skillnad från många andra storgods i området har Erstavik behållit mycket av det som präglade området på 1700-talet som gör det möjligt att förstå hur godset drevs och hur dess olika delar samverkade för godsets försörjning.

De grusvägar som idag genomkorsar området har huvudsakligen samma sträckning som på 1700-talet, även om en del av vägarna idag har reducerats till stigar framförallt i skogsmarken. Vägarna binder ihop godsets olika delar och löper mellan torpen, de tidigare arrendegårdarna och utmarken för att stråla samman vid herrgården. Vägnetets sträckningar visar på hur godsets olika delar samverkade och hur de ingick i ett gemensamt produktionssystem under Erstavik. I området finns torp bevarade från hela den huvudsakliga torpperioden, 1700, 1800 och 1900 - talen. Även på de torpplatser där bebyggelsen sedan länge försvunnit kan man skönja den tidigare markanvändningen genom öppningar i skogen där marken en gång odlats, och i många fall finns trädgårdsväxter och bebyggelselämningar kvar på platserna.

Godsets stora markareal gjorde att man hade tillgång till en mångfald av resurser, från åker och ängsmark till utmarksbruk i skogen och fiske i sjöarna och vid kusten och kring de tillhörande öarna i saltsjön. Här fanns också småindustrier vid vattendrag och fall, företrädesvis på utmarken där man också bedrev jakt och hämtade byggnadsmaterial och bränsle.

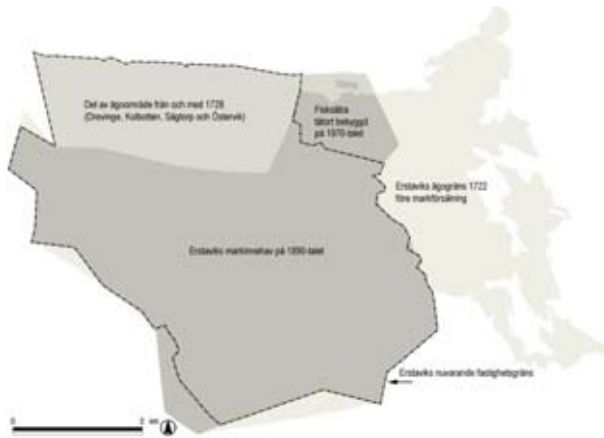
Hela området brukades för herrgårdens försörjning och de olika delarna samverkade i ett produktionskomplex. Det viktigaste kulturvärdet i Erstaviksområdet består just i detta, att området i sin helhet fortfarande brukas och har bevarat sin karaktär av historiskt godscomplex mitt i en hårt exploaterad storstadsregion. Idag är Erstavik en viktig grön kil i Stockholms närhet med ett stort besöksantal årligen. Dess betydelse för friluftsliv och rekreation har satt nya spår i landskapet som inte är direkt kopplade till det historiska användandet. Promenadstigar, friluftsbad och vandringsleder är exempel på strukturer som vuxit fram under 1900 - talet och som idag präglar vissa delar av området tydligt.

I del II beskrivs områdets olika delar på en mer detaljerad skalnivå, men det är viktigt att hålla i minnet att dessa delar ingick i herrgårdens större helhet. Mycket av det vi beskriver i de olika delområdena gäller även för andra delområden, men beskrivningarna av kultur- eller naturvärdena har koncentrerats till där dessa framkommer tydligast. Vi har försökt identifiera de kulturhistoriska och ekologiska teman som är mest tongivande i respektive delområde.

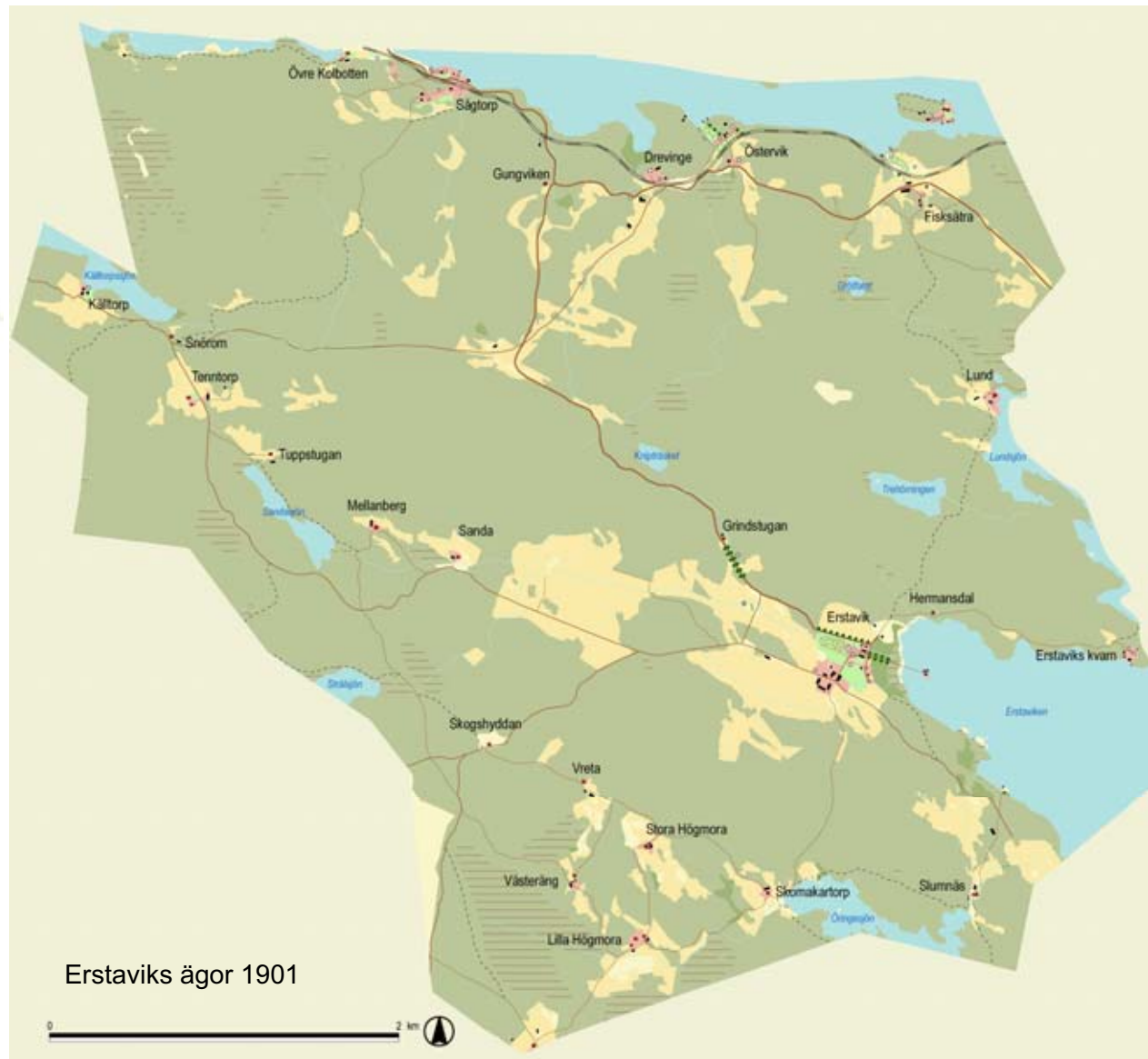
Eftersom en stor del av natur- och kulturmiljökviteterna kring Erstavik är kopplade till hävderna av odlingslandskapet är det viktigt att tydliggöra markhistoriken i landskapet utifrån ett historiskt och ekologiskt perspektiv. I kapitlet ingår därför en fördjupad redogörelse för den historisk-ekologiska dimensionen i både det öppna odlingslandskapet och i skogslandskapet.



Natur- och kulturmiljöanalys – Erstavik



Erstaviks ägor sträckte sig på 1700-talet ut mot Baggensfjärden. Genom senare köp av Drevinge med torpen Kolbotten, Sågtorp och Östervik utökades markinnehavet. På 1890-talet försåldes ett större markområde mellan Neglingeviden och Baggensfjärden för att ge plats åt kurorten och villastaden Salt-sjöbaden. På 1970-talet expanderade tätortsbebyggelsen på Erstaviks gamla arrendegård Fisksättra.



Landskapsbilden i stora drag

Sprickberggrundens terrängformer har givit upphov till ett uppbrutet och kuperat landskap med trånga uppodlade dalgångsstråk anpassade till nord-sydliga och nord-väst-sydostliga riktningar. De uppodlade sprickdalarna bildar visuellt avgränsade landskapsrum skilda åt av mellanliggande höglänta skogsområden. Odlingslandskapet kännetecknas av småskalighet med undantag från sprickzonen som stäcker sig från Erstaviken där en jämförelsevis vid och öppen dalgång med större sammanhängande odlingsarealer utbildats. Det öppna odlingslandskapet som emellanåt bryts av odlingsbegränsningar i form av åkerholmar och linjeelement som diken, bruksvägar och alléer utmärks av sitt stora inslag av ek och ädellövträd i anslutning till moränholmar och skogsbryn. I de trånga sprickdalarna är däremot odlingsmarken mer begränsad och landskapet förhållandevis slutet. Idag har stora delar av den småskaliga odlingsmarken övergått till annan markanvändning. Det är bland annat betet som idag garanterar de småskaliga landskapsrummens öppenhet. Betesmarken på vallarna i dalgångarnas botten kännetecknas av öppna gräsmarker med ett ringa träd- och buskskikt. De beteshävdade höglänta terrängavsnitten utmärks av halvöppna marker glest bevuxna med företrädesvis lövträd hassel- och enbuskar och utgör till stora delar marker med lång beteshävd, vilket givit upphov till en specifik artsammansättning. Utmed Erstavikens låglänta och flacka kustremsa förekommer beteshävdade strandängar och ekhagar.

Det skogliga landskapet utmärks av en varierad sammansättning av skogstyper. På den höglänta marken breder hållmarkstallskogen ut sig på ett tunt jordtäckte av vittrad berggrund med i huvudsak lavar och ljung i markskiktet. Där moränrikare marker vidtar övergår terrängen i barrblandskog med ett större inslag av gran uppblandat med tall och lövträd och en artrikare markflora. I anslutning till de uppodlade dalgångarna blir lövskogsbeståndet tätare. Skogsbrynen utmärks av sitt stora inslag av ekskog, hassel och ädellövsbestånd i övergången mot den öppna marken. I anslutning till låglänta stråk och fuktiga sänkor återfinns sumpskog och trädbevuxna mossar. Skogen präglas av olika successionsstadier med olikåldrade trädbestånd. Ställvis har också det intensiva skogsbruket satt sin prägel på landskapet genom hyggen och skogsplanteringar som vid kantzoner bildar en skarp övergång mot den omgivande marken.

En översiktlig markhistorik

Odlingsmarkens historiska och ekologiska dimension

I det förindustriella odlingslandskapet var produktionsmarken betydligt mer mosaikartad och beroendet mellan olika typer av markslag var större än idag. Inägorna som bestod av åkrar, ängsmarker, stängslade hagar och trädgårdsodlingar var intensivt utnyttjade och hägnades för att freda dem från boskapen som släpptes på bete i utmarken. Markslagens zoner i inägor och utmarker tydligt knuten till de



naturgivna förutsättningarna med odlingsmarken koncentrerad till lättbrukade jordar i väl-dränerade dalgångssluttningar. Odlingsrytmen var tvåsåde, vilket innebar att hälften av åkerarealen årligen brukades medan den andra hälften låg i träda och nyttjades för bete. Inom åkergårderna var odlingsmarken uppsplittrad i ett stort antal

tegar som åtskildes genom renar, diken eller impediment. Eftersom boskapen gav åkern näringstillskott i form av gödsel stod odlingsmarkens andel av inägorna i proportion till den foderproducerande ången. Ångsslåtter och lövtäkt gav vinterfoder till boskapen och tillgången på ångsmark bestämde storleken på boskapsbeståndet och åkermarkens areal och avkastning. Den småskaliga markarronderingen och markslagens fördelning gav upphov till en mosaik av öppna/halvöppna gräsmarker och gradvis mer slutna markslag.

Med jordbrukets ökade rationalisering kom det förindustriella odlingslandskapets lapptäcke av markslag att förändras. På de rationellt sköta storjordbruken började växelbruk (foderodling på åkrar i stället för naturliga ångar) införas tidigt, vilket ledde till att åkerbruket intensifierades. Odlingsutrymmet och förutsättningarna för större sammanhängande jordbruksområden var begränsade och jordarna mer lämpade för slåttervall och fodersäd än för en specialiserad inriktning på avsalugrödor. Vid sekelskiftet präglades därför jordbruket av differentierad produktion med växtodling vid sidan av boskapsskötsel¹⁰. Djurhållningen påverkade växtodlingen med fodersäd och slåttervallar som betydande inslag i växtföljderna. Odlingsmarken kom successivt att utökas genom att våtmarker och naturliga ångar dikades ut och kultiverades. Under 1900-talets senare del avstannade utökningen av åkermarken och utvecklingen gick i motsatt riktning. Rationella brukningsmetoder och avvecklingen av små jordbruksenheter ledde till att oregelbundna och småskaliga åkrar som var mindre lämpade för moderniserad jordbruksdrift lades igen eller omvandlades till permanenta betesvallar.

De olika jordbrukssystemen har gett upphov till speciella störningsregimer som påverkat landskapets ekologiska processer och varit styrande för vilka biotoper och vilken artsammansättning som kunnat rymmas i landskapet. De biotoper och den artsammansättning vi ser idag är ett resultat av hur marken utnyttjats och brukats

under lång tid. Det förindustriella jordbrukets grunda plöjning och orensade utsäde skapade goda förutsättningar för en rik flora av åkerogräs som sedan kom att minska i omfattning. Ett småskaligt och fragmenterat odlingslandskap skapat av äldre odlingsformer hyser en stor artrikedom. Det äldre odlingslandskapets skogsbryn, diken, vägrenar, åkerholmar, odlingsrösen utgör historiska dokument som samtidigt är artrika och ekologiskt värdefulla zoner. I dagens landskap har betesmarker och artrika biotoper blivit alltmer isolerade från varandra vilket försvårar för arterna att sprida sig och utbyta genetiskt material. I det historiska landskapet rörde sig djuren över stora områden och transporter av ängshö utmed vägsystemet gav upphov till att de olika markerna hade kontakt med varandra. Den funktionella fragmentering som råder idag gör att förekomsten av småbiotoper och närheten dem emellan får extra stor betydelse. Utmed skogsbryn, öppna diken, åker- och vägrenar samt på åkerholmarna kan man idag finna rester av ängs- och betesmarkernas flora, och småvilt är många gånger beroende av dessa småbiotoper för att kunna söka skydd och föda. Kantzoner och småbiotoper binder även samman de olika miljöerna i odlingslandskapet och kan fungera som spridningsvägar för många växt- och djurarter.

Skogsmarkens historiska och ekologiska dimension

I det förindustriella jordbruket var skogen en hårt utnyttjad markresurs. Utmarken var i första hand en betesresurs som även nyttjades för lövtäkt, vedfångst, kolning, jakt och insamling av timmer och virke till byggnader och gårdesgårdar. Det hushållsbaserade utmarksbruket kom under 1800-talets senare del att förändras. Skogen blev nu inte enbart en nytto- utan även en ekonomisk produktionsvara. Skogens virkesvärde kom att få större betydelse och resursuttaget inriktades mot avsalu. Skogens skötsel och återväxt blev viktiga inslag genom den ökade avverkningen. Bete på utmark avtog och ersattes med inhägnade hagar och bete på den tidigare ängsmarken. De olika skogsbruken gav upphov till skilda landskap. Skogen i det förindustriella jordbruket var betydligt glesare än dagens med en gradvis övergång





från den intensivt brukade inägomarken till den extensivt utnyttjade utmarken eftersom den betades och avverkas genom plockhuggning. Dagens skogsmark med tätare skogsbestånd är resultatet av den förändring som skett sedan 1800-talets senare del.

Skogen inom Erstavik hyser en mängd olika skogsbiotoper som alla sätter sin prägel på ekosystemet. Skogens artsammansättning och trädens åldersfördelning får betydelse för andra levande organismer. Hällmarkstallskog, som är den dominerande skogstypen inom Erstavik, har i stort sett undgått ingrepp och därmed kunnat utvecklas naturligt med olikåldriga träd, torrakor och lågor. Hällmarkstallskogen är av stor betydelse för flera fågelarter och de solexponerade glest stående tallarna hyser många gånger en specialiserad vedfauna. I motsats till hällmarksskogen är sumpskogen belägen i svackor i terrängen och nedanför sluttningar där mycket vatten samlas. Sumpskogen har sin egen mycket speciella flora och fauna av uttorkningskänsliga och ofta svårspredda arter. Såväl löv- som barrsumpskogar finns representerade inom området. En liten del gammal granskog återfinns inom mindre områden. Här består markskiktet av främst mossor, och graniågor som i olika grad av förmultning ger utrymme för en rik svampflora.

Skogens ekologiska värden är på flera sätt en produkt av historiska faktorer som ägande, brukande och resursutnyttjande. De lövblandade skogsbrynen utmed dalgångarnas ytterkanter är framför allt ett resultat av människans hävd. Till stor del har lövskogen i sitt ursprung i de gamla lövbärande ängarna. När ängsbruket övergavs övergick en del av slåttermarken till betesmark där trädbeståndet successivt tilläts sluta sig alltmer. Lövskogen är därför ofta skapad av en långsam och kontrollerad hävdförändring. Medan hällmarkstallskogen inte lämpade sig för bete representerar blandskogen många gånger en övergångsfas mellan gamla skogsbeten och barrskog och naturvärdet är främst kopplat till lövinslaget. Det tidigare skogsbetet

är synligt genom att en del arter som egentligen hör beteslandskapet till finns kvar i skogsmarken och speglar en tidigare glesare beväxt skog. Med naturvårdande skötselåtgärder har det skogliga landskapet också behållit sin tidsskiktning med åldersspridning och förekomst av gamla träd och död ved. Även de historiska ägoförhållandena har haft betydelse för det skogliga landskapets karaktär idag. Tidigt var utmarksbruket omgärdat av restriktioner och de bärande träden ek, bok, apel, oxel och hassel skildes från den övriga skogen. All ekskog tillhörde kronan för dess värde i skeppsbyggnad med undantag för ekskogen på frälseägd jord som tillföll markägaren. Ekskogen kom därför att gynnas kring de stora godsens och när restriktionerna upphörde på 1800-talet kom eken i större utsträckning att avverkas på skatte- och kronojord. Herrgårdslandskapets rika bestånd av gamla, grova och ofta ihåliga ekar samt alléer av ädellövträd har också gynnat många fågelarter och en specialiserad såväl insektsfauna som vedsvamps-, moss- och lavflora.

Betesmarkens historiska och ekologiska dimension

I det äldre odlingslandskapet utgjorde ängen en viktig tillgång. Ängsslåtter och lövtäkt gav boskapens vinterfoder och efter slåttern betades marken. Medan åkermarken var knuten till lättbrukade jordar kunde ängsmarken finnas både i form av sidvallsängar på lägre liggande partier och fuktstråk i terrängen och hårdvallsängar som röjdes fram i högre liggande stenbundna torra backar. Ängen var ofta en mosaik av öppna ängsytor för slåtter insprängda mellan skuggande träd och buskar av hassel och löv. Allt förekommande gräs skulle i möjligaste mån tillvaratas och slåtter bedrevs på i stort sett all gräsmark för att dryga ut höskörden. Vass, åkrerrenar och impediment i odlingsmarken nyttjades som foder- och slåttermarker och i ängen stod ofta buskar och lövträd som kunde nyttjas för lövtäkt. Våtmarker i form av mossar och kärr var också betydelsefulla markresurser. De kunde röjas för äng och hävdades genom bete och slåtterbruk. Betet på sankta gräsmarker och våtmarker intill stränder och vattendrag var näringsfattigt men gav frodigt och salthaltigt foder åt boskapen.

För betet stod flera möjligheter till förfogande. Det huvudsakliga betet ägde rum på utmarken men boskapen betade även på trädesgårderna och släpptes in på ängsmarken efter slåttern. I anslutning till inägomarken fanns också permanenta beteshagar för de värdefulla dragdjuren. Hagmarkerna förlades på upprädda utmarksytor men även magra åkrar eller hårdvallsängar kunde övergå till betesmark. Det fanns således en dynamik i markutnyttjandet med periodvis skiftande bruk.

Då ängsmarken förlorade sin roll som fodergivande markslag med vallodlingens införande kom ängarna successivt att odlas upp. Ängsmarker som var olämpliga för odling övergick i regel till betesmark. Detta innebar att betesgången på skogsskiftena kom att ersättas av bete på inägor. Genom att foderväxter började produceras på åkermarken blev ängsmarken överflödigt och de gamla hägnads- och gårdssystemen bröts upp. Omläggningen från skogsbete till bete på åkerjord eller gödslade hagmarker ledde till en åtskillnad mellan boskaps- och skogsskötsel.



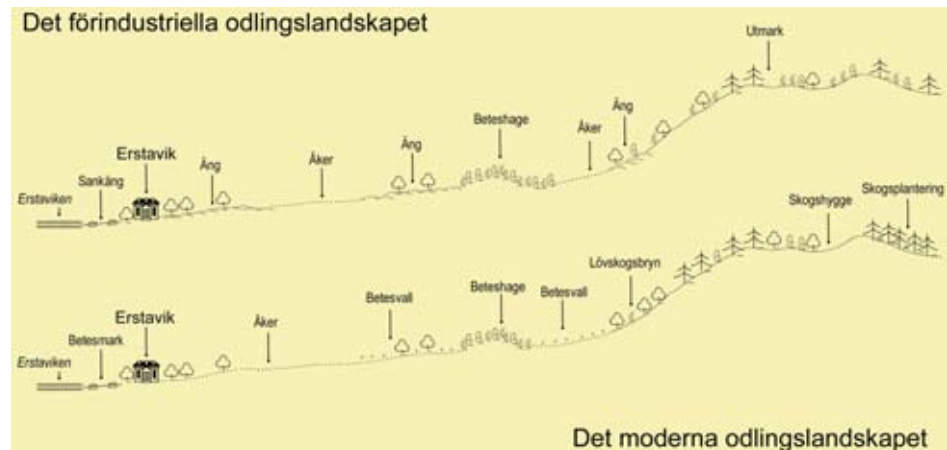
sen. Genom trampet bidrar de också till en snabbare nedbrytning av förnan, vilket är positivt för växterna eftersom en hög mängd förna gör det svårare för frön att gro. Betesmarker med lång hävdkontinuitet hyser även en mångfald av svampar och insekter som är beroende av hävden, direkt pga. gynnsamma ljusförhållanden eller indirekt genom att t ex många insekter är knutna till växter som trivs i de välhävdade markerna. En del av dagens betesmarker har sin grund i de gamla ängarna eller hagmarker belägna på höglänta delar. En del av den tidigare åkermarken har också tagits i anspråk för betesbruk. Markerna här är ofta renröjda och kvävebemängda och därför mindre artrika. Beroende på betestryck och vilken typ av djur som betar är markerna mer eller mindre välhävdade.



Den historiska hävden i form av ängs- och betesbruk är starkt styrande för artsammansättningen och den biologiska mångfalden i landskapet. Gräsmarker med lång kontinuitet som slåtterängar och betesmarker innehåller växtarter som gynnas av människans hävd och kreaturens bete. När markerna hävdas genom slåtter eller bete år efter år skapas en störningsregim som ger upphov till att kärlväxterna förlorar en viss mängd biomassa. Högvuxna arter med bladen ställda högt ovan marken drabbas av en stor förlust när de slås eller betas av. Dessa arter har en hög konkurrensförmåga utan störning vad gäller konkurrensen om resurserna på växtplatsen, men missgynnas av hävden. Småvuxna arter med blad nära marken förlorar däremot inte lika mycket biomassa vid samma typ av störning. De har ofta en svag konkurrensförmåga och gör små anspråk på resurserna. Dessa arter gynnas av slåtter och bete. Hävden gör att de småvuxna arterna får tillgång till närsalter, vatten, värme och ljus som de högvuxna arterna annars skulle ha lagt beslag på. Eftersom de dessutom klarar sig relativt bra med små resurser kan de dela resurserna med andra och växa tätt tillsammans. Ingen art kan konkurrera ut någon annan och ta över växtplatsen och därav kommer den höga artrikedomen och arttätheten på välhävdade ogödslade marker.

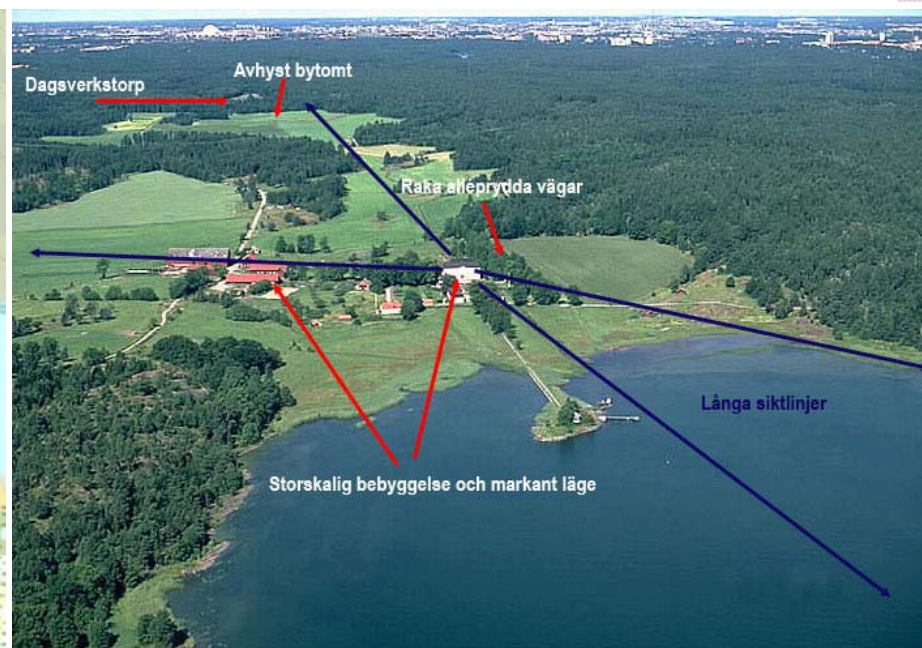
Slåtter och bete skiljer sig dock åt. Idag är bete den hävdregim som återstår då ingen slåtter längre förekommer. Vid slåtter görs ingen skillnad på olika arter utan alla drabbas av en likartad förlust. Vid bete ratar djuren vissa arter som därmed gynnas. Förutom den störning som betet ger hjälper djuren också till att trampa upp blottor på marken vilket gör det lättare för växternas frön att gro och etablera sig på plat-

Illustrationen speglar skillnaden och likheter mellan det förindustriella odlingslandskapet och dagens moderna odlingslandskap. Även om skogen idag präglas av det moderna skogsbruket finns inslag av det öppnare beteslandskapet kvar och de lövblandade skogsbrynen har till stor del sitt ursprung i de gamla lövbärande ängarna. Idag har skogsbete ersatts av bete på inägorna och i hagmarker som i ställvis bär på en lång hävdkontinuitet.





Områdesindelning till del II.



Flygbild över Erstavik. Riksantikvarieämbetet, Kulturmiljöbild. Foto: Jan Norrman – 1991-07-25.

Herrgårdslandskapet

1. Erstaviksdalgången

Visuella egenskaper

Erstaviksdalgången utgörs av en långsträckt sprickdal i svag nordväst – sydöstlig riktning vars öppna mark går upp i flikar mot de angränsande skogsområdena. Ett större skogsområde bryter dalgången i mitten och gör att den smalnar av för att sedan åter vidgas i det runda skålförmade landskapsrum där arrendegården Överby en gång låg. Den öppna långsträckt dalgången ger upphov till vida utblickar och ger fria siktlinjer från herrgården dels inåt odlingsmarkerna och dels ut mot Erstaviken. Markanvändningen består idag av uppodlad mark i de centrala delarna och relativt stora arealer betesmark närmast herrgården och längs strandremsan samt i dalgångskanterna och skogsbrynen. Erstaviks herrgård är belägen med utblick över Erstaviken i öppningen av den dalgång som löper i sydöst – nordvästlig riktning från viken. Bebyggelsen vid herrgården är omfattande och består av flygelbyggnader, arbetarbostäder och ekonomibygnader. De sistnämnda är placerade på ett impedi-

ment väl av skilt från mangårdens övriga bebyggelse. I anslutning till bebyggelsen finns ett område med stora inslag av lövträd i form av park- och trädgårdsområde. Vägnetet i dalgången består av grusvägar som löper in mot herrgården från dalgångskanterna och från de omkringliggande skogsområdena. In mot herrgårdsbebyggelsen rätas vägarna ut och i anslutning till manbyggnaderna är de allékantade. I anslutning till vägen som löper i dalgångens norra kant och sedan viker av mot skogen ligger torpet Grindstugan, som förutom byggnaderna kring herrgården är den enda bebyggelsen i området.

Historisk dimension

Herrgårdslandskapet – ett medvetet planerat landskap

Landskapet kring säterier och herrgårdar blev tidigt medvetet planerat för att visa på gårdens och ägarens sociala särställning. Godsen markerar sin närvaro i landskapet genom ståndsmässiga lägen, raka allékantade vägar, parkanläggningar, storskalig markarrondering och stora ekonomibygnader. De skulle helst vara placerade så i landskapet att man kunde urskilja herrgårdsbebyggelsen på långt håll och herrgården skulle ha vida utblickar över det underliggande landskapet. Adeln skulle bebyg-



De raka allékantade vägarna som omger herrgården är ett resultat av en medveten planering efter 1700-talets ideal.

ga och arrangera sina gods ståndsmässigt för att inte få sina privilegier indragna och därför kom de att tydligt särskilja sig från andra jordegendomar. Till ett säteri hörde även att det skulle ligga så till att man hade tillgång till en mängd olika resurser såsom bete, odlingsmark, fiske mm. Dock var betesmarken oftast överrepresenterad på godsens då säterier sedan medeltiden huvudsakligen var inriktade på animalieproduktion.

Erstavik som under medeltiden var huvudgård i ett godscomplex nämns som sätesgård första gången 1356 och har kommit att behålla sin särställning i en geografiskt omfattande jordegendom under lång tid¹¹. Under stormaktstiden blev gården ståndsmässigt bebyggd enligt tidens ideal med karolinsk gårdsanläggning av trä samlade kring en kvadratisk gårdsplan. Även placeringen av manbyggnaderna gjordes utifrån tidens ideal med utblick över landskapet och viken. Dagens gustavianska stenbyggnad med flygelbyggnader byggdes på 1760-talet och då anlades även park och trädgårdsområde. Den enda bevarade byggnaden från den karolinska perioden är den ena flygelbyggnaden som 1723 inreddes till kapell och som är belägen i fas med dagens södra flygelbyggnad. Parken och trädgårdarna har inte längre kvar sina

ursprungliga utseenden, men man kan tydligt se hur de varit placerade i relation till manbyggnaderna. De allékantade vägarna som löper i raka vinklar in mot huvudbyggnaden är tillsammans med gårdens grindstolpar en tydlig markör för herrgårdens makt och möjligheter att omvandla och strukturera landskapet i dess närhet.

I det historiska kartmaterialet kan man även se att man på Erstavik, såsom på de flesta säterier, var inriktade på animalieproduktion. De inhägnade hagmarkerna omfattar på 1722-års karta ett stort område. Även ängsmarkerna är förhållandevis stora i relation till åkermarken. Säterier i allmänhet präglades tidigt av stordrift, och ofta har åkerholmar tagits bort och diken täckts över. Detta har endast skett i begränsad omfattning på Erstavik, delvis på grund av de naturgeografiska förutsättningarna i den ur ett större geografiskt perspektiv relativt tränga sprickdalen och delvis på grund av att man inte övergått till att specialisera sig på spannmålsproduktion. I senare kartmaterial kan man se hur inägomarken successivt övergår till att omfatta mer åkermark, istället för att slå de gamla ängsmarkerna odlades de upp och man producerade foder på åkermark. Det stora dike som löper genom dalgången har rätats och grävts ut på mitten av 1800-talet, vilket har rationaliserat markarronderingen och gett tillgång till odlig på tidigare sankta partier. Denna utveckling fortsätter och år 1900 – är i stort sett all ängsmark uppodlad. Från 1900-talets början fram till idag har det inte skett särskilt stora förändringar i markarrondering. En del av de odlingsytorna som lagts ned utnyttjas idag till hästbete. Bete bedrivs på sina håll fortfarande i gränsen mellan inägor och utmark, vilket har gjort att den successiva övergången mellan inägorna och skogen bevarats, om än i mindre skala. Skogsbetet har däremot nästan helt upphört vilket har gjort att skogen växt igen och idag innehåller ett betydligt större inslag av barrträd.

Vägnätet i dalgången är av ålderdomlig karaktär och löper i markslagsgränser och tidigare gårdesgränser. Det har samma sträckningar som på kartan från 1722, men är sannolikt äldre.

Bilden nedan visar det skålförmade landskapsrum där arrendegården Överby var belägen och hade sina inägor. Idag är skogen på impedimenten betydligt tätare än de var historiskt då de betades, men siktlinjen till herrgården går fortfarande att urskilja och gör sambanden i landskapet upplevelsebara.



Natur- och kulturmiljöanalys – Erstavik

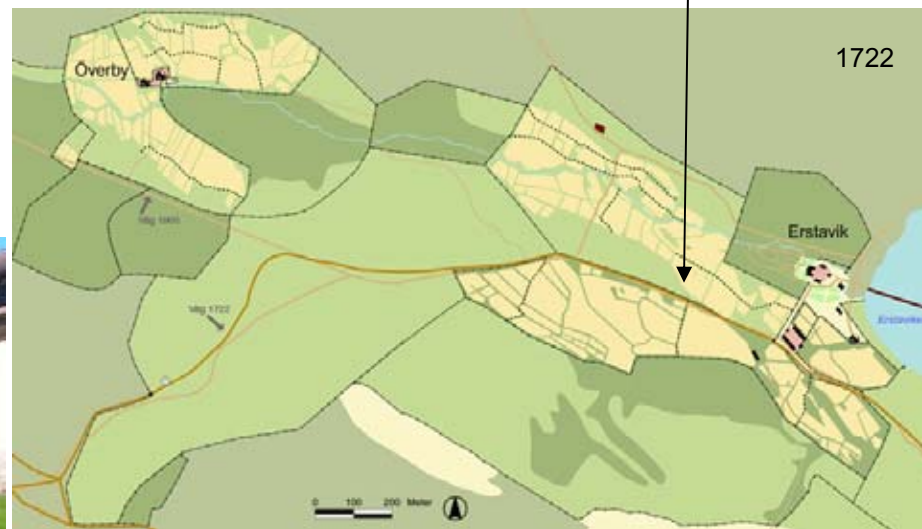
Till herrgårdslandskapet hörde även arrendegårdar och torp som bidrog till herrgårdens försörjning genom skatter och dagsverken. En arrendegård var en gård eller by som låg under herrgårdens marker och som arrenderades ut till brukare som betalade arrende och skatt till herrgården. Arrendegården Överby var beläget i den öppna skålförmade dalgång som utgör slutet på Erstaviksdalgången. På impediment i odlingsmarken och i skogen norr därom finns gravfält från järnålder som vittnar om platsens långa bebyggelsekontinuitet. Landskapsrummet kring den forna arrendegården är idag tomt på bebyggelse, men man kan fortfarande se husgrunderna på impedimenten och skönja de tidigare åkergränderna i marken. Detta speglar hur godset har strukturerat landskapsrummet efter sina behov. Rent visuellt är det möjligt att uppleva godsets inflytande genom det idag sammanhängande odlingsstråk som löper från Överby in till herrgården. Där gränsen till Överbys tidigare marker går har den tidigare glest trädbevuxna hagmarken fått växa igen och endast en liten öppning finns kvar. Genom denna öppning finns en tydlig siktlinje till herrgårdens huvudbyggnad vilket speglar maktförhållandet mellan herrgården och den tidigare arrendegården. De omgivande gravfälten och den visuella kontakten mellan den avhysta brukningsenheten och Erstaviks herrgård gör det möjligt att avläsa de historiska sambanden inom odlingslandskapet. Överby avhystes under 1800-talet och dess marker övergick till att brukas direkt under herrgården och på gården bor då statare och arbetare för att sedan övergå till att fungera som fattigstuga innan bebyggelsen helt försvinner i slutet av 1800-talet¹².



Raka vägar löper in mot herrgården från det underliggande landskapet och markerar herrgårdens centrumfunktion. Denna väg löper mellan 1700-talets gårdesgränser (se kartbild nedan). På ett impediment längsmed vägen som leder in mot herrgården ligger ett mindre gravfält från järnåldern som vittnar om att området har lång bebyggelsekontinuitet. Var gården låg då vet vi inte säkert, men sannolikt inte på samma plats där dagens herrgårdsbebyggelse är placerad.



1722 års geometriska avmätning över Erstavik visar hagmarkernas utbredning i förhållande till åkermarken. Lantmätaren har endast karterat in de stora stråkvägarna, varför bilden här intill har kompletterats med senare kartors vägnät. Vägar fanns med största sannolikhet även på 1700-talet, även om vissa rätats ut och ibland fått en något förändrad sträckning. Dagens mangårdsbyggnad i sten uppfördes på 1760-talet. På kartan till höger är det den tidigare karolinska gårdsanläggningen som är avbildad. Kartan till vänster visar dagens bebyggelse.





I herrgårdslandskapet hittar vi de flesta riktigt gamla och grova ädellövträden. Utmed Erstaviken återfinns beteshävdade sankängar.

Ekologisk dimension

I det variationsrika herrgårdslandskapet återfinns många av de element i landskapet som hyser höga naturvärden. Alléer och grova solitärträd, åkerholmar och gamla betesmarker, ekskog och skogsbryn samt vattenmiljöer som öppna diken, vattendrag och strandängar är alla miljöer som bidrar till den biologiska mångfalden inom Erstavik.

Alléer och grova solitärträd i herrgårdslandskapet

Det är i herrgårdslandskapet vi hittar de flesta riktigt gamla och grova ädellövträden, dels som fristående solitärträd runt gården och mangårdsbyggnaden, men även i alléerna längs grusvägarna in till herrgården. Herrgårdslandskapets alléer utgörs främst av ädellövträd som ask, alm och lind, men även ek, lönn och oxel förekommer i Erstaviks alléer. På alléträdens stammar förekommer en riklig och artrik flora av lavar och mossor som trivs på gamla träd i solexponerade lägen. Vissa lavar är dessutom beroende av dammet från grusvägarna. Många av de idag hotade och sällsynta vedinsekterna är helt beroende av gamla ädellövträd. Eken är det trädslag som hyser den allra största mångfalden av arter. Och det finns gott om ekar inom Erstavik. Längs vägar och hagmarker samt i skogsbrynen finns flera gamla ekar med håligheter som utgör goda livsmiljöer för många organismer, som ofta är sällsynta och svårspredda. Håligheterna fungerar även som boplatser och födoplatser för många fågelarter.

Åkerholmar

Åkerholmarna utgör viktiga småbiotoper i dagens odlingslandskap. De ingick ursprungligen i stora ängs- eller betesmarker varför den karaktäristiska ängs- och betesmarksfloran ofta finns representerad där idag tack vare att åkerholmarna ofta består av torr moränmark eller berghällar med tunt jordtäckte vilket gör att successionen går långsamt. Om åkerholmarna blivit alltför igenvuxna och beskuggade finner man istället många lundarter under lövträden. De stora åkerholmarna ovan Överby gamla tomt innehåller flera betesmarksarter i de torrare partierna och flera vidkroniga ekar och tallar samt högvuxna enar. Dessa åkerholmar hävdas inte läng-



Stående träd med torr död ved utgör föda och skydd för många insekter under deras utveckling från larv till vuxen individ. Ett flertal knappnåls- och spiklavar förekommer nästan bara på torr död ved. I Erstaviks herrgårdslandskap är förekomsten av relativt gammal och grovstammig ek riklig, och man låter många döda träd stå kvar.

re men då mycket dovhjort rör sig inom området kan man tänka sig att de hindrar åkerholmarna från att växa igen. Vissa delar börjar dock få en mer lundartad karaktär.



Många lavar och mossor är knutna till alléernas ädellövträd. En del arter är t o m beroende av vägdammet från grusvägarna (ovan). Glesa ekskogar breder ut sig i herrgårdslandskapet och ingår delvis i betesmarken för att ge skugga åt djuren (nedan).



Åkerholmar fungerar som viktiga reträttplatser och livsmiljöer för en mängd arter om de hindras från att växa igen. Hjortarna betar gärna på de öppna åkermarkerna men söker gärna skydd på åkerholmarna där de även har god överblick över omgivningarna.





Träd- och buskridåer utmed vattendragen i odlingslandskapet spelar en viktig roll för flera arter som kräver beskuggat vatten för sin utveckling.

Småvatten

Småvatten som våtmarker, vattendrag och öppna diken är andra element i odlingslandskapet som har stor betydelse för en mängd olika växter och djur. De är viktiga miljöer för flera fåglar, groddjur och insekter samt många vatten- och strandväxter. De artrikaste vattenmiljöerna är de som hålls öppna genom t ex bete men det är även viktigt med träd- och buskridåer runt vattendrag då de utgör viktiga livsmiljöer för vissa arter och som skydd eller spridningsmöjligheter för andra.

Betesmarker

Runt herrgårdsbebyggelsen och utmed vägen mot Älta finns flera betesmarker som betas av häst eller nöt. De naturbetesmarker som återfinns i odlingslandskapet ligger i anslutning till vägen och är artrika miljöer med i flera fall lång hävdkontinuitet. För den biologiska mångfalden i odlingslandskapet som helhet spelar dessa marker en viktig roll. Populationer av olika växtarter i olika naturbetesmarker kan få pollen av varandra och dess möjligheter att sprida sig och hitta lämpliga miljöer för etablering ökar.



Herrgårdslandskapet kring Erstavik innehåller karaktärgivande och kulturbärande landskapselement som ekhagar, ett rikt bestånd av gamla, grova solitärträd samt alléer av ädellövträd, åkerholmar och öppna diken. Flera av 1700-talets åkerformer och impediment finns ännu kvar och dikessystemet följer bitvis de äldre diken. Delar av dagens betesmarker bär på en lång hävdkontinuitet och lövskogsbrynen utgör till stora delar igenväxta hagmarker. Landskapselementen utgör också viktiga livsmiljöer, reträttplatser och spridningsvägar för olika organismgrupper i odlingslandskapet. Åkerholmarna ingick ursprungligen i stora ängs- eller betesmarker varför den karaktäristiska ängs- och betesmarksfloran ofta finns representerad. Längs vägar och hagmarker samt i skogsbrynen finns flera gamla ekar med håligheter som utgör goda livsmiljöer för många organismer, som ofta är sällsynta och svårspridda.

Torp- och utmarkslandskapet

Torplandskapet representerar den sociala motsatsen till Erstaviks högreståndslandskap men utgör samtidigt en del i godssystemets funktionella helhet. Det skogsbundna torplandskapet utgjorde ett viktigt resurslandskap och relationen mellan herrgården och de underlydande torpen och arrendegårdarna har historiskt kännetecknats av flöden av arbetskraft och resurser. Kolbottnar och rester efter kolarstugor vittnar ännu idag om hur utmarkens resurser utvanns. När säteridriften utvidgades genom att allt större arealer lades under säteridriften växte behovet av arbetskraft och en omfattande torpbebyggelse växte fram på godsets utmark. Torpen var både självständiga småjordbruk och samtidigt en del i herrgårdens arbetsorganisation med dagsverkskyldighet mot huvudgården. Dagsverksbördan omfattade i allmänhet två till tre dagsverken i veckan och reglerades genom ett kontrakt mellan torparen och godsägaren.

Godsdriften medförde ett stort transportbehov och de funktionella sambanden mellan Erstavik och de underlydande torpen och arrendegårdarna uttrycks genom det finmaskiga och intrikata vägnätet i området. Det småskaliga och ålderdomliga vägnätet förband inte bara torpen med varandra utan utgjorde också förbindelselänkar mellan de underliggande enheterna och huvudgården. Till stora delar har 1700-talets vägsystem varit bestämmande för förflyttningarna genom området och kommit att utgöra stommen i det vägnät som används än idag även om en del vägstråk omvandlats till stigar och flyttats ned i väghierarkin. Vägarnas anpassning till landskapets sprickdalsterräng och historiska markslagsgränser är i huvudsak bestående än i dag. Transportmönstret är ett uttryck för de produktionsmässiga relationerna i landskapet och innehåller viktiga bruksvärden, eftersom det till stora delar används än idag och bidrar till kontinuiteten i de historiska rörelsestråken.

Vägnätet i området har en ålderdomlig karaktär och speglar det historiska användandet tydligt genom att binda ihop landskapets olika funktioner. Det finmaskiga vägnätet följer terrängen, den historiska markzoneringen och löper ofta tätt på bebyggelsen.





2. Lilla Högmora – Skomakartorp – Skogshyddan

Visuella egenskaper

Landskapsbilden domineras av skogen som både visuellt och areellt upptar större delen av området. En långsträckt skogsbevuxen höjdrygg skiljer det småbrutna torplandskapet från Erstaviks öppna herrgårdslandskap i norr. I väster övergår landskapet stegvis i den tallskogsbevuxna Stockholmsåsens grusiga och sandiga sluttning. I väster och söder begränsas området av Älta och Tyresös tätortsbebyggelse som genom den täta bebyggelsebilden bildar en skarp gräns mellan stad och landsbygd. Skogslandskapet öppnas ställvis upp i hyggen och småskaliga öppna dalgångar kring Lilla och Stora Högmora, Vreta och Skomakartorp som utgör egna rumsbildningar skilda åt av skogsklädda moränstråk. De öppna landskapsrummen utmärks av omväxlande gräsmarker, betesmarker och moränholmar. Bebyggelsebilden karaktäriseras av torp i uppdragna lägen längs dalgångskanterna och i nära anslutning till vägstråken som förbinder dalgångarna med varandra. Det finmaskiga nätet av vägar och stigar har en ålderdomlig karaktär, vilket avspeglas genom vägnas linje-

föring och följsamma anpassning till landskapets topografi. I landskapet återfinns även en rad övergivna torpplatser vid Västeräng, Vreta och Stora Högmora som ger sig till känna genom torpgrunder i anslutning den forna inägomarken.

Historisk dimension

Det skogliga resurslandskapet

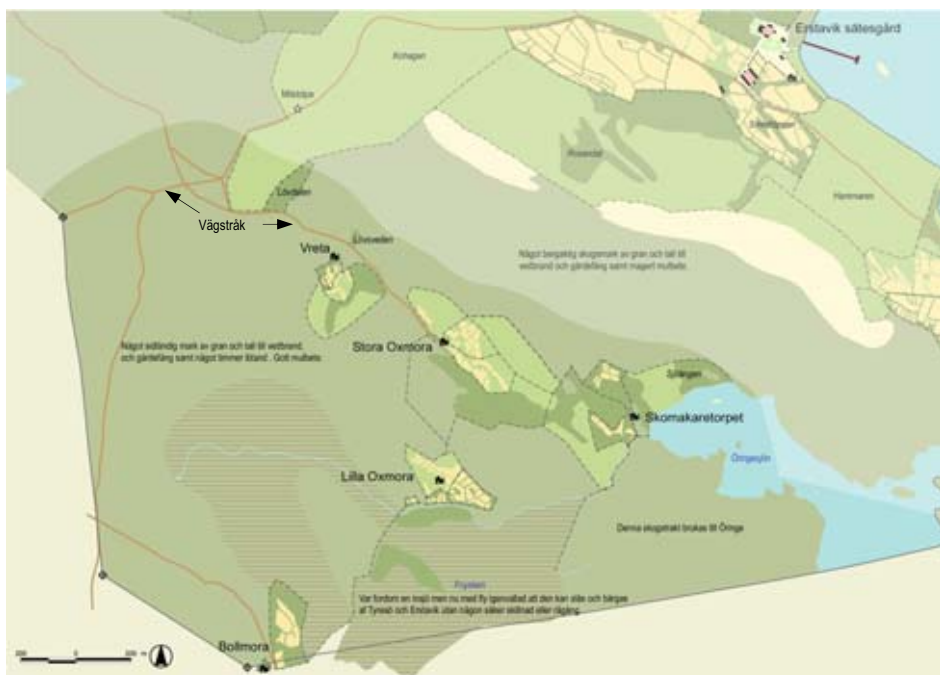
Torplandskapet kännetecknades historiskt av en småskalig mosaik av olika markslag som var bunden till de naturliga förutsättningar som terrängen erbjöd. Vreta, Skomakartorp, Lilla och Stora Oxmora (idag Högmora) utgjorde alla dagsverkstorp vid 1700-talets början. Torpens små domäner begränsades av det hägnadssystem som omgav inägorna inom vilket små flikiga åkrar, ängar och hagar var belägna. Där betet i hagarna inte räckte till hade torparna rätt att släppa sin boskap på herrgårdens stora utmark. Markerna kring torpen som vi idag uppfattar som sluten skog var under 1700-talet betydligt öppnare. Fuktiga ängar sträckte sig från Öringesjön och bildade mer eller mindre sammanhängande kilar av smala men öppna markstråk. Från Öringesjön löpte också ett vattendrag som långa sträckor kantades av vidsträckt våtmarker som delvis utgjorde rester av den tidigt utdikade sjön Fnyssen. Torpexpansionen fortsatte under 1700-talet vilket det på 1730-talet nyupptagna torpet Västeräng är uttryck för¹³.

Under 1800-talet kom nyodlingar och rönjningar för ängsbruk att ytterligare öppna upp torplandskapet. Långsmala ängskilar sträckte sig mellan moränhöjderna och länkade samman torpens inägomarker¹⁴. Under denna tid börjar torpen tidvis bebos av statare och arbetskarlar. Statarsystemet innebar ytterligare ett steg mot stordrift som framför allt ägde rum på stora gods i närheten av huvudstaden där möjligheten för avsättning av jordbruksprodukter var goda. Statarna var helårsanställda lantarbetare och hade arbetsersättning i form av stat (naturalön). Eftersom torpsystemet var flexibelt levde det dock kvar vid sidan av statarna. Till skillnad från de helårsanställda statarna var torpen i stort sett självförsörjande och torparens dagsverken kunde regleras till arbetsintensiva delar av året.

Under 1900-talet kom uppodlingar och igenläggning av ängsmarker medföra en betydande förändring av landskapet, både ekonomiskt och visuellt. Vallodling och växelbruk ersatte den naturliga ängen som inte längre utgjorde ett rationellt markslag i det moderna jordbruk som nu växte fram¹⁵. Under 1950-talet hade dagsverkssystemet på godset upphört och ersatts av ett arrendesystem¹⁶. Samtidigt medförde jordbrukets driftsrationaliseringar en utveckling mot större brukningsenheter och nedläggning av småbruk. I vissa fall som vid Stora Högmora ledde det till att torpen revs då det inte längre ansågs brukbart. Nedläggningen av torpen som brukningsenheter gav påtagliga effekter på markanvändningen. När marken sammanfördes under herrgårdens drift lades flikiga och svårbrukade åkrar igen medan andra delar övergick till betesmark.

Biologiskt kulturarv och mångshussystem

Även om det gamla torplandskapet idag har en mer sluten karaktär hävdas idag delar av den gamla inägomarken kring Stora och Lilla Högmora och Skomakartorp



Vid 1700-talets början var torpens små domäner en småskalig mosaik av små flikiga åkrar, ängar och hagar belägna inom hägnadssystemen.

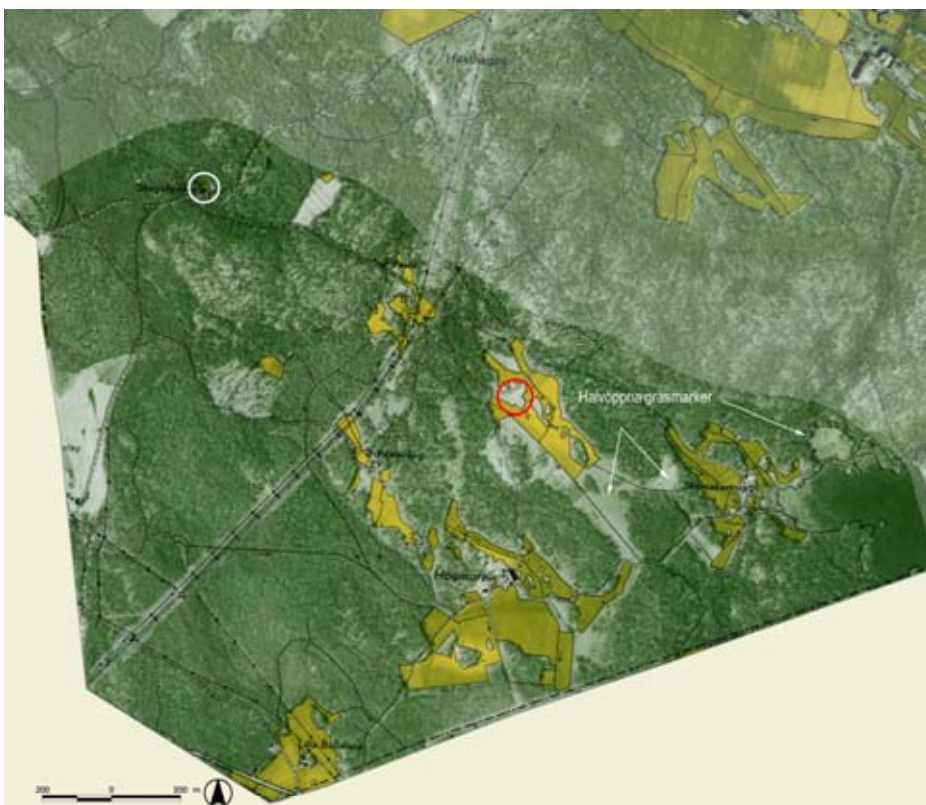
genom bete. I skogsmarken vid Skomakartorp finns ett lövskogsbestånd av gamla ekar och hassel i kantzonen längs den gamla inägomarken. Lövskogsbeståndet har sitt ursprung i den gamla lövbärande ängsmarken. När ängsbruket övergavs odlades de centrala delarna av ängen upp medan en bård av igenväxande ängsmark blev kvar längs åkerns kanter. Åkermarken planteras senare igen med granskog medan lövskogsbården fick behålla sina gamla ekar och hässlen. Trots att landskapet nu är helt beskogat berättar skiftningarna i skogen ännu om den tidigare hävden och forna gränser mellan markslag i det förindustriella odlingslandskapet. Den gamla lövskogen i torplandskapet utgör förutom en källa till biologisk mångfald även en del av det biologiska kulturarvet.

När torpen förlorade sin roll i det ekonomiska systemet och deras funktion som brukningsenheter upphört kom också bebyggelsebilden att förändras. Tidigare var byggnaderna ordnade i ett månghussystem med en byggnad för varje funktion. Herrgårdstorpen hade ofta både dragdjur, kor, får och en sparsam redskapsutrustning. Vid torpen finns idag endast en bråkdel av 1700-talets byggnadsbestånd som förutom stugan kunde bestå av loge, stall, fähus, fårhus, svinhus, foderlada, och



Torpexpansionen fortsatte under 1700-talet vilket speglas av torpet Västeräng. På 1850-talet kom nyodlingar och sammanhängande stråk av ängsmark ytterligare att öppna upp torplandskapet. Torpet Vreta flyttades under denna tid till ett nytt läge.

redskapshus¹⁷. Torpställena var på sina håll bristfälliga i sitt byggnadsbestånd. Torpet Vreta var under 1800-talet så förfallet att det revs och fördes upp på en ny plats på andra sidan av vägen. Med jordbruksreformerna under 1800-talet kom det traditionella byggnadskicket att ses som trångt och osunt. Med införandet av rationella arbetsmetoder skulle också byggnaderna bli rationella där flera funktioner kunde samlas under ett tak. Detta kom i kombination med den senare avvecklingen av småbruken att glesa ut bebyggelsemönstret. Bebyggelsen vid Vreta, Lilla Högmora och Skomakartorp som uppfördes under senare hälften av 1800-talet tillsammans med 1700-talets enkelstuga vid Skogshyddan återger olika tidsskeden i torplandskapets historia. Den kvarvarande bebyggelsen vid torpen är ett dokument över den godsdrift de var en del i och speglar också en viktig social dimension i odlingslandskapet. Det småskaliga vägnätet som förbinder gårdarna med varandra och med herrgården har ett viktigt bruksvärde eftersom det till stora delar används än idag och bidrar till kontinuiteten i de historiska rörelsestråken.



På 1950-talet utgjorde ängen inte längre ett rationellt markslag i det nya jordbruk som växte fram. I kartbilden syns de forna ängsmarkerna som öppna/halvöppna gräsmarker kring åkern. Dagsverksskyldigheten har vid denna tidpunkt ersatts av ett arrendesystem. Driftsrationaliseringarna medförde nedläggning av mindre bärkraftiga småbruk som exempelvis vid Stora Högmora.

Vid Skomakartorp finns idag bara en bråkdel av det traditionella månghussystemets åtskilliga byggnader. Vid husesynen år 1776 fanns på torpplatsen stuga, loge, stall, fähus, foderlada, redskapshus, badstuga och en gammal lada¹⁸. Med jordbruksreformerna under 1800-talet kom det gamla byggnadsskicket att ses som trångt och osunt. Med införandet av rationella arbetsmetoder skulle också byggnaderna bli rationella där flera funktioner kunde samlas under ett tak. Vid husesynen 1896 hade de många bodarna försvunnit och stall och lada utgjorde en byggnad med plats för 2 hästar och 12 kor.



Under 1800-talets senare hälft tillkommer Skogshyddan i anslutning till vägen mellan Älta och Erstavik. Byggnaden utgör en enkelstuga från 1700-talet och är troligen ditflyttat från en annan plats för att användas som grindstuga. Förutom en liten odlingstäppa fanns ingen tillhörig mark i anslutning till stugan. Skogshyddan ska tidigare ha kallats Klumpstugan efter den grind som fanns här och som i stängningsordningen var försedd med en klump¹⁹. I skogsmarken kring stugan finns lämningar efter kolarstuga och kolningsgropar, som speglar det resurslandskap som herrgårdens förfogade över. Här finns även naturminnen i form av gamla högresta tallar i skogsmarken.





Idag nyttjas merparten av den torpens gamla inägomark som betesvall. Spåren från den äldre markanvändningen kan upplevas i de öppna betesvallarna i form av åkerterrasser och dikessystem.

I skogsmarken intill Öringesjön vid Skomakartorp löper ett lövskogsbestånd av gamla ekar och hassel i kantzonen utmed den gamla inägomarken. Skogsbeståndet har sitt ursprung i den gamla lövbärande ängsmarken kallad Sjöängen på 1700-talet (se föregående kartserier) som efter en tid av odling planterades med skog. Trots att området nu är slutet av skog finns spåren av den tidigare hävden kvar som en relik i landskapet.

Ekologisk dimension

Betesmarken runt Stora Högmora betas idag av hästar och inbegriper såväl den gamla odlingsmarken som odlingsimpedimenten och torpgrunden. Platsen där bebyggelsen en gång legat är beväxten med stora och små enar och grässvålen är artrik medan den gamla åkermarken företrädesvis består av högvuxna och konkurrenskraftiga gräs samt tågväxter och säv i de blötare partierna som hästarna ratar. Skogen runt den öppna marken är sluten och skogsbryn saknas utom i den nordvästligaste delen mot Vreta där gamla grova och ihåliga ekar fortfarande står relativt glest. I markskiktet nedanför ekarna växer gullviva, jungfrulin och darrgräs. Ett parti skog mellan de öppna markerna vid Stora Högmora och Skomakartorp ingår i beteshagen. Dock kan man inte prata om något direkt skogsbete då partiet mest används som en övergång av hästarna och därför är ganska upptrampad. En mindre skogsdunge vid Skomakartorpet, där avsaknaden av skogsbryn annars är markant, betas dock och i slutningen ner mot den f.d. åkern blandas vitsippor, gullvivor och prästkragar. De artrika partierna är annars belägna på odlingsimpedimenten runt torpet och längs vägen fram till torpet. Viken nedanför är igenvuxen med vass, kaveldun och svärdsilja och har inte kunnat hållas öppen av hästarna.

De skogspartier som ingick i Lilla Högmoras betesmarker har idag delvis försvunnit till förmån för den intilliggande golfbanan. Några skogspartier ingår dock fortfarande i hägnaderna och innehåller skogsbrynskaraktär. En stor del av betesmarken består av fuktig mark och här växer ängsskallra, ögontröst och ängsvädd, som även lyckats etablera sig på den förut odlade marken. Variationen i fuktighet inom området innebär också att livsmiljöer för flera olika arter finns tillgängliga. Liksom inom de övriga betesmarkerna är de gamla och avsevärt torrare impedimenten annars de mest artrika.

Mellan Lilla Högmora, Västeräng och Vreta går breda kraftledningsstråk över torra, bergiga marker som hålls fria från träd och där en och andra buskar dominerar. Här växer också flera konkurrenssvaga arter med låga krav på näring som minner om att marken tidigare varit betad.

Kraftledningsgatorna och vägarna är betydelsefulla för många hävdgynnade arter både som reträttplatser och för att de ökar arternas spridningsmöjligheter. De binder ihop de öppna markerna och används flitigt som ridvägar vilket innebär att vissa kärlväxter får möjlighet att sprida sina frön med hjälp av hästar mellan de olika landskapsrummen. Längs de torra och grusiga vägrenarna konkurreras de inte ut av högväxande arter som ställer högre krav på näring och fuktighet. Utmed vägar och stigar mellan torpen ses prästkrage, ögontröst, liten blåklocka, gullviva, kärringtand, och gråfibbla bland annat.

Skogen intill den öppna marken utgör en skarp gräns vid Skomakartorp.



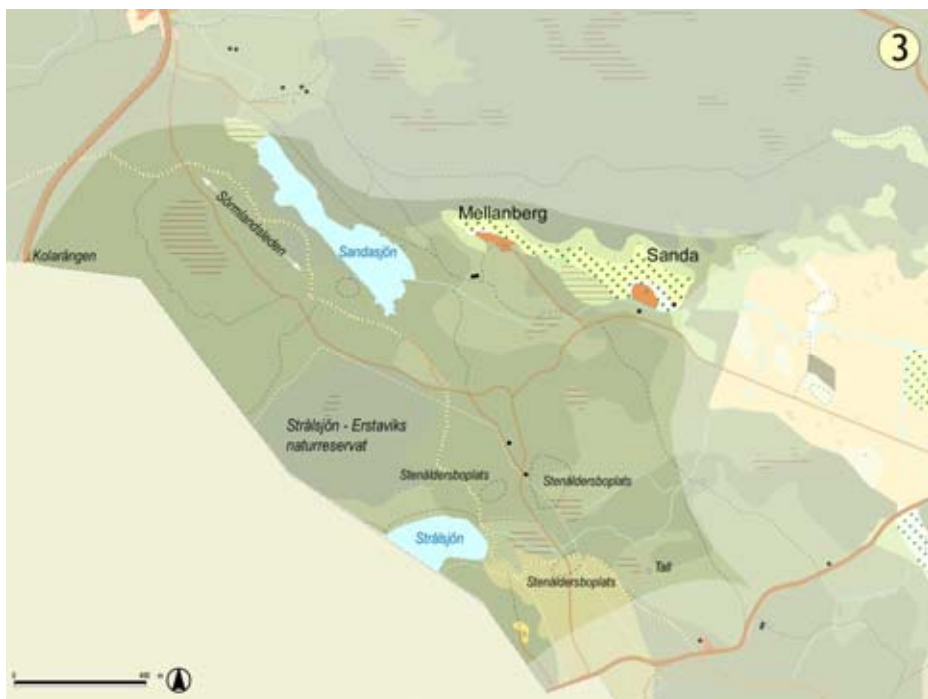
De torra markerna på odlingsimpediment och kring gamla husgrunder innehåller den högsta artdiversiteten av kärlväxter i dagens betesmarker kring torpen.





Det finmaskiga vägnätet mellan torpen bär på en lång kontinuitet och kraftledningsstråk och vägrenar kan fungera som reträttplatser och ge spridningsmöjligheter åt många av naturbetesmarkernas kärlväxter (övre bilder till vänster och höger). Den gamla vägen (se föregående kartserier) mellan Vreta, Stora Högmora och Skomakartorp har idag omvandlats till en mindre stig som utgör en del av Sörmlandsleden. Stigen åtföljs ställvis av gamla grova träd (nedre bild till höger).





3. Sanda – Mellanberg - Strålsjön

Visuella egenskaper

Området som sträcker sig mellan Sandasjön och Strålsjön och vidare österut mot Sandatorpet domineras av skogsmark. På Stockholmsåsens höjdparter som löper i nordväst – sydöstlig riktning längsmed Strålsjön växer gles pelartallskog som övergår i gles hållmarkstallskog med knotiga tallar. Hållmarkstallskogen dominerar även runt Sandasjön och på övriga höjdparter i området. I de lägre partierna består skogen av gran och tallskog med ett visst lövinslag i anslutning till den betade dalgång där torpen Sanda och Mellanberg är belägna. Torpen är belägna i en liten långsmal dalgång som utgör förlängningen av Erstaviksdalgången och som åtskiljs från denna genom en skogsbeklädd moränhöjd. Torpen är belägna i varsitt avgränsat landskapsrum med tydlig nordöst - sydvästlig riktning och som avskiljs genom ett mind-

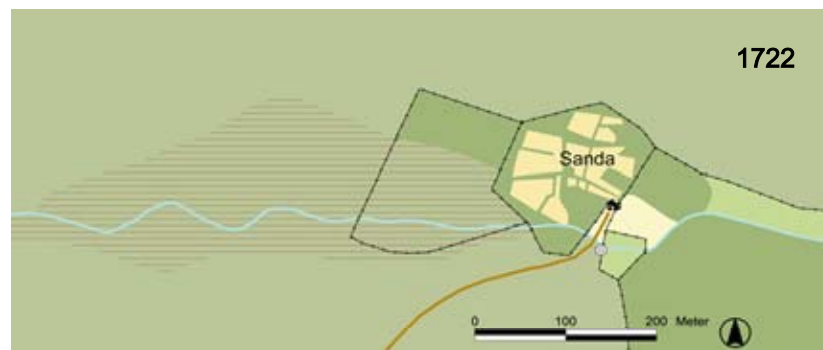
På kartan från 1722 finns inte torpet Mellanberg. På 1854 års karta kan man se att vattendraget dragits om och sannolikt grävts ut vilket har torrlagt stora delar av våtmarken. Mellanbergs åkermark ligger till stora delar på de tidigare sankpartierna.

re trädparti. Vägnetet i området är glest och består mestadels av gångstigar i skogsmarken.

Historisk dimension

Torpen

Torpen Sanda och Mellanberg ligger avskilt från Herrgården i separata landskapsrum, men historiskt har de tillsammans med övriga torp ingått i herrgårdens produktionslandskap. Sanda nämns första gången 1505, och på 1722 års karta har torpet ett antal åkertegar, ängsmark och betesmark. På 1854 års karta har det mesta av äng – och betesmarken vid torpet odlats upp till åkermark och nu har även torpet Mellanberg, som nämns första gången 1736²⁰, tillkommit med långsmala åkerytor. Mellanbergs åker och ängsmark har tagits upp på det område som var sankt på 1720-talskartan vilket möjliggjorts av att vattendraget dragits om. Betet bedrevs huvudsakligen i skogen och övergången mellan odlingsmark och skog var successiv. Denna historiska markzonering är fortfarande skönjbar i landskapet idag genom de öppna lövträdsbevuxna skogsbrynen kring torpen.





Stenåldersboplatser

Stenålderns boplatser ligger som ett pärlband längs krönet av den grusiga och sandiga Stockholmsåsen i anslutning till Sandasjön och Strålsjön. Karakteristiskt för boplatser från stenåldern är att de var belägna i sluttningar i anslutning till skyddade vikar. För 5000 år sedan gick vattenlinjen betydligt högre än idag och stora delar av det nuvarande landskapet var täckt av havsvikar som sträckte sig in över området. På åsen har lämningar efter minst fyra stenåldersboplatser hittats med lite olika läge och höjd i terrängen (mellan 30 – 45 meter över havet) men gemensamt är att de alla ligger på sluttningar utmed åsen belägna i anslutning till den forna havsviken²¹. De krukskärvor man hittat på platsen tyder på att det var s k gropkeramiska boplatser och att näringsfånget huvudsakligen bestod av fiske, jakt och svinskötsel. Fynden på boplatserna består av fynd av flinta, skörbränd sten, kvartsavslag, benfragment och pilspetsar.



Bilden ovan visar området kring Strålsjön och Sandasjön med en vattennivå 35 meter högre än idag. Stenåldersboplatserna ligger i anslutning till den dåvarande strandlinjen. Där den strandnära boplatserna låg för ca 5000 år sedan växer idag hög pelartallskog. Nedanför höjden skymtar dagens Strålsjön.

På 1700 – talet fanns en såg vid vattendraget i skogen bakom torpet Sanda. Sågen är ett exempel på de protoindustriella verksamheter som var vanliga på större gårdar och säterier. Här fanns arbetskraft, godsens lokalisering till vattendrag gav möjlighet till energiutvinning och låg fördelaktigt till uttransportgeografisk synpunkt.





Torpstugan vid Sanda är placerad på ett större impediment i anslutning till dalgångskanten. Torpet, som är en sidokammarstuga från 1700 - talet, har historiskt bebotts av sågare och torpare med dagsverksplikt till Erstaviks herrgård. I kanten av den tidigare odlingsmarken, som idag mestadels utnyttjas till bete, är det historiska markanvändandet fortfarande upplevelsebart genom den öppna lövträdsbevuxna övergången mellan öppen mark och skog.

I det trånga landskapsrummet vid torpet Mellanberg möjliggjordes ytterligare uppodling och ängs- och hagmarker genom att ett vattendrag dikades ut och drogs om. Torpet nämns första gången 1736, men det hus som idag står på platsen är från 1910 - talet.



Ek och hassel i de betade skogsbrynen vid Sanda. Gamla hasselbuskar innehåller ofta många sällsynta svampar och under markytan i hassellundar trivs också olika tryffelarter. Även flera sällsynta mykorrhizabildande arter är knutna till hassel.

Ekologisk dimension

Runt torpen har den gamla odlingsmarken antingen vuxit igen, planterats med skog eller övergått till betesmark. Runt den gamla odlingsmarken som betas idag är gränsen mellan den öppna marken och skogen generellt sett ganska skarp, med igen-vuxna eller planterade skogsbryn. Längs den öppna dalgången vid Sanda och Mellanberg är dock skogsbrynet längs den norra kanten fortfarande relativt gles med grova ekar och tallar, hassel och en del en. En liten del av brynet betas och i de delar av skogsbrynet som står utanför hägnet har successionen ännu inte gått så långt att skogen slutit sig nämnvärt. Från den öppna marken löper skogsbrynet i slutningen upp mot hållmarkstallskogen som är en lågproduktiv skogstyp varför inte granen kunnat vandra in i någon större utsträckning.

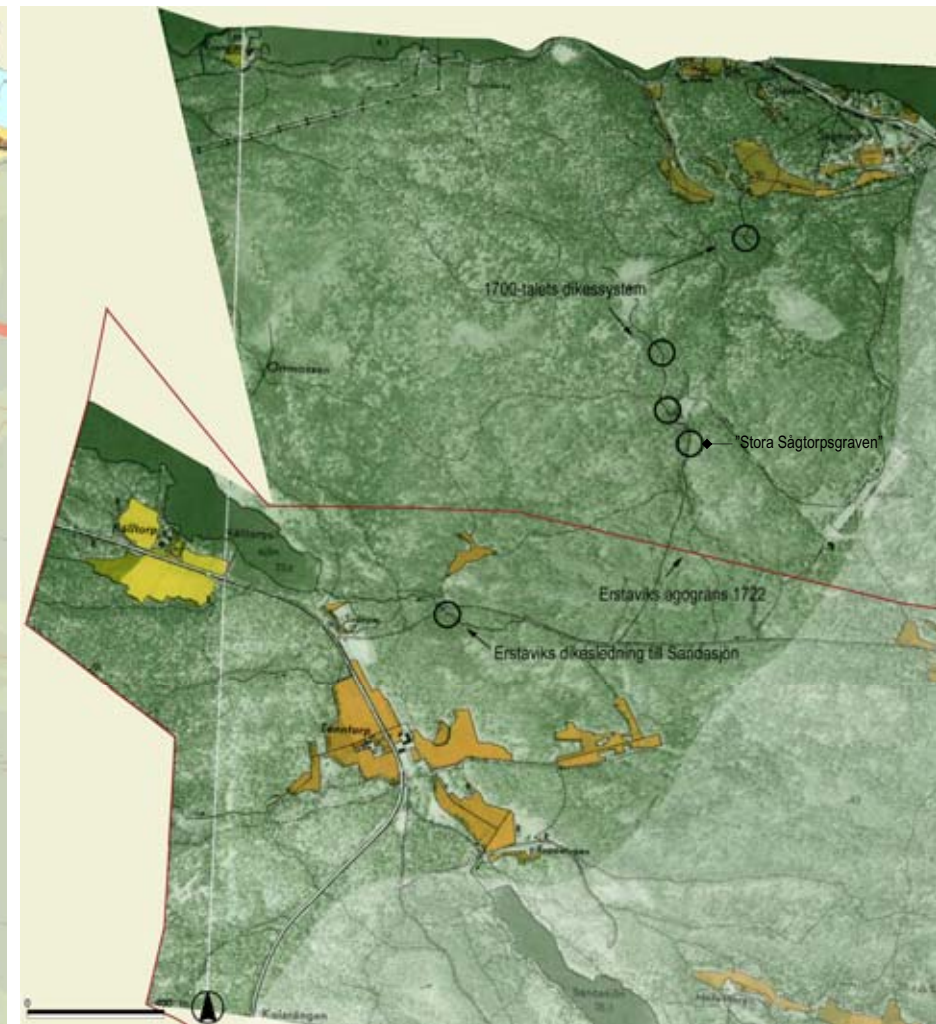
Skogsbrynen spelar en viktig roll för flera av kulturlandskapets växter och djur. De grova lövträden släpper ner ljus till marken om de inte står för tätt, och den måttliga beskuggningen gör att flera ljuskrävande arter som förr hörde ängen till kan överle-



Många ängsväxter kan med tiden återetablera sig på nedlagd åkermark om den betas.

va tillsammans med lundarterna även om brynet inte längre betas. Många trädberoende insekter, svampar samt lavar och mossor kräver att trädstammarna är ljusexponerade och fåglar finner föda och bra boplatser i de äldre grovstammiga träden. Skogsbrynen ger också skydd åt fältvilt. Om brynen betas och grässvålen förblir tät och örtrik har många trädplantor svårt att etablera sig och brynen hålls fortsatt glesa och artrika. Då dessa typer av miljöer blivit allt ovanligare har de ett högt naturvärde i dagens landskap.

I den betade f.d. odlingsmarken finner man idag en ganska artrik flora. Bortre delen vid Mellanberg och de odlingsimpediment som ingår i dagens betesmark, innehåller en hög andel ängs- och betesmarksarter. Bl.a. växer här solvända, backnejlika, jungfrulin, prästkrage, ängsklocka, liten blåklocka, darrgräs och ängsvädd. Om marken fortsätter att betas finns goda förutsättningar för att dessa arter skall kunna överleva i fortsatt livskraftiga bestånd.



4. Källtorp – Örrmossen – Tuppstugan

Visuella egenskaper

Landskapet karaktäriseras av höglänt skogsdominerad terräng som breder ut sig mellan sjörika sprickbildningar. Sprickdalsterrängens brutna topografi har här bildat

en plåtå som reser sig brant över Järlasjöns förkastning i norr och Källtorpsjön i väster. Den upphöjda tröskeln mellan sjösystemen utmärks av omväxlande tallskog på berghällar och barrskogsbevuxna moränmarker med ett rikt inslag av skogsbevuxna kärr och mossar. På den höglänta plåtån i anslutning till det sammanhängande våtmarksstråket Örrmossen står Nackamasterna som utgör ett landmärke i land-

skapet. Genom området tvärs Saltsjöbadsleden som löper parallellt med Saltsjöbanan i norr. Medan den storskaliga motorvägen kännetecknas av få avfarter mot det omgivande landskapet har det äldre, sekundära vägnätet kring Ältavägen en mer smaskalig prägel. Från den gamla landsvägen förgrenas stigar och grusvägar i ett fiskbensformat mönster in mot skogsområdena. Ett visuellt karaktärsdrag i landskapet är det glesa bebyggelsemönstret bestående av torpen Tenntorp, Snörom och Källtorp i dalsänkan mellan Källtorpssjön och Sandasjön och enstaka gårdar och småhustomter samlat kring kommunikationsstråken utmed den norra förkastningskanten.

Historisk dimension

”Nacka Wattenverk” – industrihistoriska spår i mossar och kärr

Vattenkraften i Nacka ström fångade tidigt kronans intresse eftersom den kraftiga nivåskillnaden här erbjöd goda förhållanden för industriella verksamheter. Kronans hammarsmedja som etablerades på 1550-talet blev startpunkten för den bruksdrift och fabriksrörelse som växte fram här. Under det industriellt expansiva 1700-talet utvidgades verksamheten med mässingsbruk, klädesvalkar, pappersbruk och mjölkvarnar. De industriella näringarna kring Nacka ström kom också att sätta bestående spår i omgivande landskap. I skogarna bedrevs kolning för brukets behov vilket platsnamn som Kolbotten och Kolarängen vittnar om. Källtorpssjön ingick i det sjösystem som stod i förbindelse med Nacka ström. För att förbättra vattentillgången och garantera driften av industrianläggningarna genomfördes en omfattande strömresning och dikning i de bäckar, mossar och sjöar som ingick Nacka ströms tillflöden under 1750-talet²². På Erstaviks skogsmarker finns idag flera spår av 1700-talets vattenreglering som ingår i det stora rensnings- och dikningsföretaget ”Nacka Wattenverk”. Från Orrmossen avleddes vatten genom ett dike ned mot Källtorpssjön. Diken grävdes och invallades också från Hästhagsmossen, tvärs över Halvorsmossen och utmed vägen mot Snöromtorpet för att leda vattnet mot Källtorpssjön istället för den naturliga riktningen ut mot Duvnäsviden. Hundra år senare kom vatten åter att regleras. Erstavik hade då låtit avleda mossvattnet från Källtorpssjön genom en invallad fåra till Sandasjön för att där kunna driva en sågkvarn. En tvist om vattenrätten uppstod och Erstavik tvingades att ta bort fördämningen²³. Det som idag kan uppfattas som marginella markresurser har historiskt varit föremål för omfattande regleringar och utgjort viktiga kraftkällor för småindustrier. Än idag finns spåren av vattenregleringarna kvar i form ett sinnrikt dikessystem i mossar och kärr.

Dagsverkstorp, båtsmanstorp och ämbetsboställen

Längs den gamla landsvägen finns en rad bebyggelsemiljöer som på ett intressant sätt återspeglar flera av 1700-talets samhällsskikt. Med utsikt över Källtorpssjön ligger den gamla prästgården Källtorp. Gården var boställe för kapellpredikanten i Erstaviks och Nacka kapellförsamlingar mellan 1720-1880-talen men återgick därefter till Erstavik²⁴. Eftersom gården skulle tjäna som kyrkligt ämbetsboställe kom Källtorp att ges ståndsmässig karaktär. Vid tiden för dess uppförande blev det allt vanligare att prästgårdarna utformades efter förebild från herrgårdarna. Källtorp byggdes med en herrgårdsliknande salsbyggnad som var vanlig i högreståndsmil-

jöer men som fick genomslag på bondgårdar först under 1800-talet. Källtorp har bevarat sin 1700-talskaraktär med tydligt prägel från tiden som prästbostad. Gårdsplanen bär ett traditionellt byggnadsmönster med ålderdomliga flygelbyggnader och uthus avskilda från manbyggnaden. Vid vägskalet ett stycke söder om Källtorpssjön ligger Snörom som i motsats till Källtorps ämbetsmannaprägel är ett uttryck för 1700-talets enklare utkantsbebyggelse. Snörom består av en enkelstuga med tillhörande uthus och fungerade tidvis som båtsmansstuga, skogvaktarboställe och klockarboställe²⁵. Militära bostäder kom att bli en del av bebyggelsen med indelningsverkets inrättande på 1680-talet. Båtsmanshållet innebar en skyldighet för bönderna att bidra till underhållet av en båtsman med stuga, fähus, tillhörande åker, betesmark, hö och ved samt hjälp med dragare till åkerbruk och körslor. Norr om Sandasjön finns idag endast torpgrunden kvar efter Tuppstugan som från 1700-talets mitt övertog funktionen som båtsmanstorp²⁶. Norr om Tuppstugan ligger Tenntorp med ursprung som dagsverkstorp men som i samband med jordbrukets rationalisering, till skillnad från många andra torp, utvecklades till ett bärkraftigt småbruk. Denna lite annorlunda utveckling kan vi fortfarande ana i bebyggelsemiljön. Den gamla torpplatsen har idag två manbyggnader. Den ena utgörs av den ursprungliga parstugan från 1700-talet som påbyggdes med övervåning under 1800-talet. Den andra manbyggnaden härrör från 1900-talet.



Mossmarkerna i Erstaviksskogen bär på industrihistoriska spår. Det stensatta diket kallat ”Stora Sågtorpsgraven” (se föregående karta) var en del av det omfattande dikningsföretaget ”Nacka Wattenverk” som påbörjades 1752. ”Stora Sågtorpsgraven” var över 210 m långt och på vissa ställen 2 m djupt²⁷.



Gårdsmiljön vid Källtorp består av en knuttimrad rödmålad salsbyggnad troligen uppförd efter 1724. Avskilt från manbyggnaden finns två flygelbyggnader som fungerade som förvaringsbod och personalbostad²⁸. Söder om flygelbyggnaderna är fähuset och en log-länga parallellt byggda och tätt placerade. Möjligen är några av byggnaderna flyttade till Källtorp från den gamla prästbostället. Torpet Snörom (nedan till vänster) som var klockarboställe och tidvis även båtsmanstorp består av uthus och en knuttimrad rödmålad enkelstuga från 1700-talet. Under 1700-talet var enkelstugan mest karaktäristisk för torpen medan parstugan var mer vanligt förekommande på bondgårdarna. Snörom som har betydelsen "vända om" eller "snöra om" har troligen fått sitt namn av att det ligger vid ett vägskäl. Tuppstugan (nedan till höger) som uppkallades efter båtsmannen med soldatnamnet Tupp är fortfarande en välbesökt plats trots att endast grunder återstår av det forna båtsmanstorp.





Tenntorp är ett exempel på hur ett torp kunde utvecklas till bärkraftigt småbruk. Den gamla manbyggnaden i två våningar består av en knuttimrad parstuga med panel där undervåningen troligen uppfördes under första hälften av 1700-talet med påbyggd övervåning från 1800-talet. Under 1900-talet uppfördes ytterligare en manbyggnad.



Lång kontinuitet i landskapsnyttjande

Kring Källtorpssjön finns en rad lämningar som uttrycker den långa kontinuiteten i landskapet. Under bronsålder- äldre järnålder frilades successivt lättbrukad odlingsmark i sluttningar och sidlänta ängsmarker utmed vattensystemen i sprickdalens botten. De foderproducerande markerna var en viktig tillgång i ett jordbruk baserat på boskapsskötsel. Landhöjningen gjorde samtidigt de högre liggande partierna lämpliga för bosättning. I anslutning till moränhöjderna återfinns idag en rad gravar i form av stensättningar och rösen som speglar det förhistoriska landskapsutnyttjandet.

Ekologisk dimension

Längs stigen från Snörom upp mot Orrmossen hittar man flera indikatorer på att marken en gång varit öppen och betad. Grova ekar och mycket hassel står undanträngda i den omgivande skogen. Runt de mer öppna hällarna i närheten av stigen där skogen inte fått fäste växer än idag jungfrulin, ögontröst och prästkrage även om prognosen för deras överlevnad inte är så god. Innan den utbredda Orrmossen tar vid karaktäriseras området av planterad granskog, barrblandskog och hällmarkstallskog. Orrmossens öppna ytor ger mossen en norrländsk karaktär, men



Skogen brann naturligt långt oftare i historisk tid (se ovan). För många vedlevande insekter har dagens frånvaro av skogsbränder varit missgynnande. Bränder skapar död ved och här på Orrmossen står de döda stammarna på rad i mängder. På platån (nedan) som bildats mellan försänkningarna står Nackmasterna som utgör ett riktmärke i landskapet.

mossen är till största del bevuxen med tall. I fältskiktet består vegetationen av företrädesvis skvattram, ljung, tuvull och rosling medan vitmossorna dominerar i botten-skiktet. Det brandhärjade området uppe vid nackmasterna ger mossen ett ödsligt utseende, men de döda brandskadade träden står kvar och en mängd död ved finns tillgänglig för en mångfald av vedinsekter.



5. Drevinge – Gungviken – Östervik

Visuella egenskaper

Området är i huvudsak beläget på nordsidan av den kraftigt markerade och skogsbevuxna höjdrygg som bildar gräns mot Erstaviks öppna odlingslandskap. Terrängen faller inledningsvis brant från höjdryggens krön i söder för att sedan plana ut mot Lännerstasunden i norr. I den flacka sluttningen mot sundet präglas landskapet av större växlingar mellan den öppna och slutna marken. Små kilar av öppen mark kontrasterar mot skogsmarken. Vid Drevinge övergår den öppna marken i en långsträckt och svagt skålförmad dalgång inramad av skogsbevuxna moränhöjder och med ett rikt inslag av lövträd i anslutning till moränholmar och skogsbryn. Landskapsrummet är tydligt präglat av hästhållning genom beteshagar och storskaliga stallbyggnader. Längs den västra dalgångskanten utgör övergången mellan de öpp-

na gräsmarkerna och skogen en bred och gradvis allt mer slutna övergångszon. Mot öster sluter sig skogen för att åter öppnas upp kring Saltjöbadens golfbana. Över det finmaskiga lokala vägnät som förgrenas genom området i flera olika riktningar löper Saltjöbadsleden parallellt med Saltjöbanan som ringlar fram i norr. Enstaka gårdsbebyggelse och småhustomer vid Drevinge och Östervik ligger samlad utmed Saltjöbanan norr om motorvägens breda trafikkorridor, vilket gör att landskapet i övrigt saknar visuell kontakt med bebyggelsen.

Historisk dimension

Arrendegård med rötter i järnålder

Området kring Drevinge speglar ett stort tidsdjup genom de lämningar och landskapselement som ligger skiktade i landskapet. Drevinge by låg tidigare på ett impediment utmed den västra dalgångssidan²⁹. Kring den historiska bytomten i sluttningen mellan den låglänta lerjorden och den blockrika skogsmarken återfinns förhistoriska spår i form av gravfält och röjda ytor. Under järnåldern fastlades sannolikt huvuddragen i det markanvändningssystem som för lång tid kom att bli bestående. Bebyggelsen låg i anslutning till små intensivt odlade åkrar utmed de väldränerade sluttningarna kring höjdpatriet. Nedanför åkarna på de idag uppodlade lerjordarna i dalgångens botten fanns foderproducerande sankängar medan boskapen leddes ut på bete i skogen. Dagens vida och öppna betesvallar i dalgångens botten i kombination med de halvöppna betesmarkerna på omgivande moränhöjder ger en föreställning om hur dåtidens beteslandskap och gradvisa övergångar mellan den öppna och slutna marken gestaltade sig. År 1728 kom Drevinge med de tillhörande torpen Östervik, Sågtorp, Kranglan och Kolbotten att bli arrendegård under Erstavik. Vid denna tid var odlingslandskapet ännu format av slåtter- och ängsbruk. Ängen fanns i dalgångsstråken, insprängd mellan odlingstegar i åkergårderna och framröjda i utmarken. Genom 1800-talets jordreformer kom ängen gradvis att fasas ut som markslag och åkern blev det dominerande inslaget i odlingslandskapet. Gamla ängar dikades eller röjdes för att möjliggöra nyodling. Torpet Gungviken som idag är rivet tillkom under 1800-talets första hälft kan ses som ett uttryck tidens nyodlingsverksamhet³⁰. Under denna tid blir det också vanligare att högreståndspersoner och stadsbor arrenderade jord för att bygga upp inkomstbringande lantbruk i huvudstadens närhet. Drevinge som under lång tid varit utarrenderat flyttades till ett nytt, mer framträdande läge mot viken och en ståndsmässig, herrgårdslignande gårdsanläggning ersatte den gamla gårdsbebyggelsen. Det hävdvunna arrangemanget av odlingslandskapet med gården centralt placerad mellan inägor och utmark kom därmed att brytas upp. Idag har byggnadsbeståndet utökats genom storskaliga stallbyggnader och den uppodlade dalgången har övergått till stängslade hästhagar.

Landsbygdsindustri och sommarnöjen

Övergången från agrarsamhälle till industrisamhälle påverkade på ett genomgripande sätt bebyggelse, kommunikationsmönster och produktionsförhållanden liksom även människors arbetsförhållanden och fritidsaktiviteter. Industrisamhällets framväxt har tillfört viktiga karaktärsdrag i området. Med utbyggnaden av Saltjöbanan förändrades stora delar av den tidigare agrara ekonomin och nya geografiska och sociala mönster formades. Nya orter och samhällen växte upp kring järnvägen som



medförde möjligheter för industrietablering, handel och boende. Erstaviks samlade markinnehav utgjorde en förutsättning för Saltsjöbanans utbyggnad. Järnvägen anlades på 1890-talet för transporterna mellan Stockholm och sommar- och villaförorten Saltsjöbaden som växt fram i området mellan Baggensfjärden och Neglingeviden genom en markförsäljning från Erstavik. Vid Östervik anlades en hållplats utmed järnvägslinjen. Under 1800-talet började gamla torpställen och mindre markområden arrenderas ut för stockholmsborgares sommarvistelse. Under denna tid upphörde Östervik som brukningsenhet och marken lades under godset, vilket ledde till en social och funktionell omvandling av bebyggelsen. En trädgård anlades och villa- och sommarhusbebyggelse uppfördes i tidstypisk stil. Saltsjöbanan med dess hållplats tillsammans med bebyggelsebildnen vid Östervik är ett uttryck för den nya tidens samhällsförändringar och boendeideal, som innebar utvecklingen av ståndsmässigt boende på landet i närheten av huvudstaden.



Kartbilden till vänster visar området vid 1900-talets början. Gravfält och stenröjda ytor som ligger i anslutning till Drevinges gamla bytomt (till höger) uttrycker tillsammans med det äldre ortnamnskicket (-inge) ett odlingslandskap med lång brukningskontinuitet. Den halvöppna zonen på de höglänta terrängavsnitten som följs av öppna betesvallar bär spår av det äldre odlingslandskapets markzonering. Drevinge ingick periodvis under säterierna Tyresö och Årsta för att på 1720-talet komma under Erstavik. Det hävdvunna arrangemanget av odlingslandskapet med gården centralt placerad mellan inägor och utmark kom att brytas upp genom att Drevinge flyttade till ett nytt läge ut mot viken. Manbyggnaden vid den nya gårdsplatsen är troligen från 1700-talet och var tidigare flygelbyggnad vid huvudgården. Till Drevinge hör även en stallbyggnad, två mindre uthus och en tidigare lantarbetarbostad³¹.



Halvörestorp (överst till vänster) som redan under 1700-talet utgjorde ett dagsverkstorp börjar i samband med driftsömläggningen av godsets arbetsstyrkor tidvis att bebos statare och arbetsfolk. Mot slutet av 1800-talet läggs torpet ned³². Sedan småbruket upphört och markerna infogats under huvudgårdens kom torpets små odlingslotter att planteras med skog. Idag finns ett flertal husgrunder och gamla, spärrkroniga ekar i skogsmarken som vittnar om ett tidigare öppnare landskap.

Drevinges gamla bytomt (överst till höger) låg på ett impediment centralt i odlingsmarken. Kring den historiska bytomten i slutningen mellan den låglänta lerjorden och den blockrika skogsmarken återfinns förhistoriska spår i form av gravfält och röjda ytor.

Östervik (nederst till vänster) var under 1700-talet ett torp på Drevinges utmark liksom även Kolbotten, Sågtorp och Kranglan³³. Den begynnande industrialiseringen av landsbygden kring sekelskiftet medförde en social och funktionell omvandling av det forna torpet. Jordbruket lades ned och Saltsjöbanan anlades med hållplats vid Östervik. Den tidigare agrara enheten omvandlades till ståndsmässig villa- och sommarbebyggelse. En trädgård anlades och huvudbyggnaden uppfördes i empireinspirerad stil med intilliggande trädgårdsmästarebostad och sommarvilla³⁴. Östervik är ett uttryck för 1800-talets sommarnöje och industrialismens formering av nya sociala mönster.



Hästar är bra på att beta ner grovt uppvuxet gräs, men föredrar ett kort och näringsrikt gräs. De är väl anpassade till att beta olika typer av marker då de, till skillnad från nöt som måste idissla, kan ägna lång tid till bete och anpassa betestiden till sitt energibehov.

Ekologisk dimension

Drevinges beteshagar innefattar såväl torrbackar som f d åkermark och betad skog och betas av hästar. Det finns gott om fördomar mot hästar som betesdjur. Kritiken menar att de betar för hårt, gnager på träd och orsakar stora trampskador på marken. Allt detta är dock inte specifikt för hästar och är problem som uppstår om hästarna t ex är för små och betetrycket för hårt. Mosaikartade hagar som den vid Drevinges gamla bytomt passar utmärkt för hästbete. De torrare moränhöjderna, där syren och apel skvallrar om tidigare tomtplats, innehåller många torrbacksväxter och i de blockiga skogsbrynen samsas ängsarter med lundarter mellan grova ekar och hasselbuskar i de välbetade partierna. På sikt kommer arterna från naturbetesmarken även att kunna återetablera sig på den gamla åkermarken när effekterna av tidigare plöjning och gödsling börjar avta, vilket redan idag syns i flera av beteshagarna där gamla åkermarker ingår. Mosaikartade hagmarker innehåller generellt höga naturvärden då de genom sin variationsrikedom möjliggör för många olika arter att finna goda livsmiljöer.



Förhållandevis stora områden skog, som historiskt varit betesmark, betas återigen av hästarna kring Drevinge. Skogsbete, som idag är en ganska sällsynt företeelse, ger utrymme för en luckig skog med en blandning av olika trädslag av olika ålder samtidigt som markskiktet får tillräckligt med ljus så att markfloran gynnas.





6. Slumnäs

Visuella egenskaper

Landskapsrummet vid Slumnäs består av en öppen dalgång vid Erstavikens strand där den öppna marken söker sig i armar upp mot de mer höglänta skogsbevuxna markerna. Den öppna marken består huvudsakligen av betesmark och även vallodling i dalgångens låglänta områden. I dalgångens mer höglänta del i söder kan man skönja rester efter tidigare bebyggelse. Ner mot Erstavikens strand vidtar en betesmark med storväxta ekar och andra lövträd och ut mot vattnet övergår marken i en betad strandäng. Mot söder stiger terrängen upp mot Öringesjön där områdets enda bebyggelse, ett torp med ett par mindre ekonomibyggnader, är lokaliserad i en smal förlängning av dalgångens öppna betade mark. Torpet ligger i anslutning till ett vattendrag som rinner ut i Öringesjön strax intill. Söder om torpet, som ligger inklämt mellan två branta höjdryggar, finns ett komplex av lämningar efter tidigare bebyggelse och industriell verksamhet.

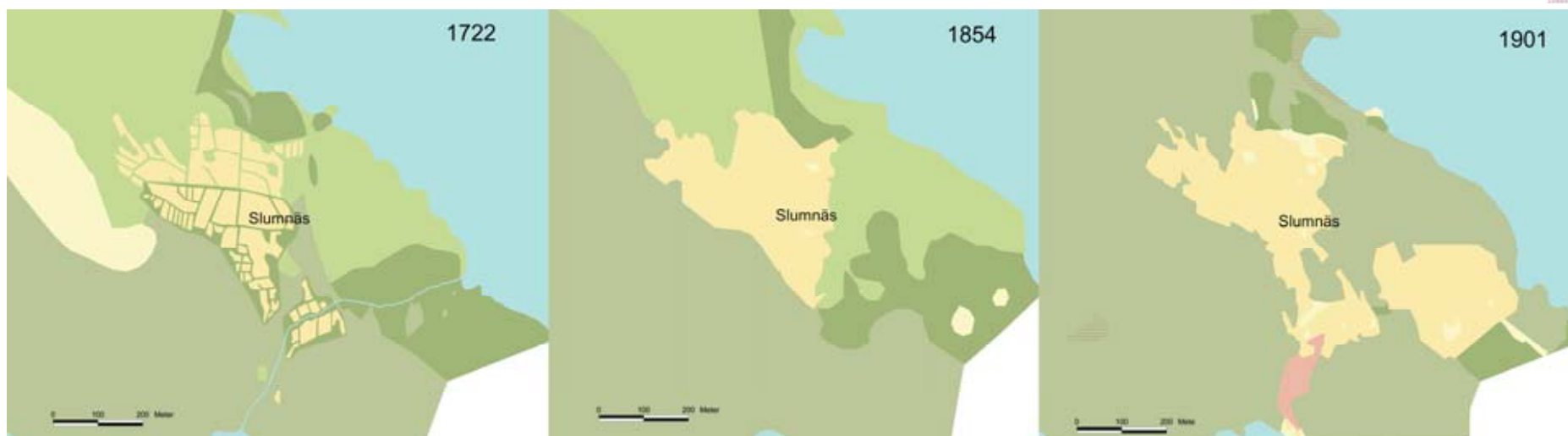
I dagens betesmark finns resterna efter Slumnäs gård kvar i form av husgrunder.

Historisk dimension

Avhyst bytomt och protoindustriell verksamhet

De bebyggelselämningar som ligger på impedimentet i den södra delen av den öppna dalgången är rester efter Slumnäs gård, en tidigare arrendegård under Erstavik. Namnet Slumnäs är belagt från 1562 och här låg på 1700-talet en by med två gårdar med tillhörande ekonomibyggnader³⁵. Förutom åker, ängs- och betesmark har läget intill Erstaviken erbjudit god tillgång på fiskevatten, något som varit viktigt för gårdens försörjning och tidvis har gården även arrenderats av fiskare. Slumnäs kom dock att avhysas som separat jordbruksenhet senast i början av 1800-talet, 1810 beskrivs att endast statdrängar och pigor bor på gården, och på kartan från 1854 finns ingen bebyggelse kvar på den tidigare bytomten. Slumnäs inägomark har då övergått till att brukas direkt av herrgården.

De komplexa bebyggelselämningarna intill vattendraget i områdets södra del är lämningar efter tidig industriell verksamhet. Platsen benämns "Slumnäs valk" och 1722 nämns en vattenkvarn och en klädesvalk på platsen. Det berättas även att det tidigare funnits en kopparhammare här, något som även kommer igen i benämningen



Vid Slumnäs kan man fortfarande uppleva 1700-talets åkerformer och på kartserien ovan kan man se att de områden som var ängs- och hagmarken på 1700-talet har fortsatt vara det in till våra dagar. Att de betade hagmark-

kerna och ängsmarken till stora delar inte uppodlats har gett upphov till höga naturvärden och biologiska kulturvärden. Idag har även den tidigare åkermarken övergått till att betas.



Vid Slumnäs gav den kraftiga nivåskillnaden upphov till industriella verksamheter som avlöst varandra under flera århundraden. Redan under medeltiden fanns här kvarnverksamhet. Ett flertal lämningar i omgivningen uttrycker kontinuiteten i den industriella verksamheten.

av den småskaliga odlingsmarken i anslutning till vattendraget "Hammarvreten". Den industriella verksamheten vid Slumnäs har medeltida rötter. Redan på 1560-talet utnyttjades fallen i vattendraget som kraftkälla för Slumnäs kvarn³⁶. Området var på 1720-talet utarrenderad av herrgården och uppges ha varit det i långa tider. Denna tidiga industriverksamhet var sålunda inte till för herrgårdens egna behov,

utan utgjorde en ekonomisk inkomstkälla i form av arrende. Förutom odlingsmarken finns en ängstappa, en betestappa och en kåltappa knutna till valken för valkarens husbehov. Den sista valkaren flyttar från platsen 1836, och den industriella verksamheten upphör i och med detta. Från mitten av 1800-talet, då Slumnäs by sannolikt redan upphört som brukningsenhet och bytomten avhysts, arrenderas området av en fiskare och tidvis bor här även arbetsskarlar och statare till herrgården³⁷. Idag finns ett bostadshus och två mindre ekonomibyggnader på platsen, men fortfarande år 1900 var byggnadsbeståndet betydligt större.

Ekologisk dimension

Kring området runt Slumnäs gamla tomt breder ett omväxlande landskap med en variation av naturtyper ut sig. Öppen naturbetesmark, nedlagd åker och glesa bryn ingår i samma hage där fuktiga partier längs vattendrag och svackor blandas med torra, steniga kullar. Strax nedanför det kvarvarande torpet vid Slumnäs börjar betesmarken först som en ganska igenvuxen och buskig slänt där ett vattendrag med socklade alar letar sig ned mot en hagmark av mer öppen karaktär och välbetade skogsdungar. Den kulturskog som här framträder innehåller grova ihålliga ekar, bredkroniga tallar, högvuxna enar, rönnar och flera sälgar. I buskskiktet syns nypon och slån. Grässvålen är örtrik och goda ljusförhållanden råder bredvid mer skuggade partier där lundarterna trivs. Här finner man också en del ängssvampar i den välbetade marken. Där Slumnäs gamla gård stod är marken stenig och torr och enstaka buskar står utspridda i landskapet. Här finns gott om torkmarksväxter runt gamla

Natur- och kulturmiljöanalys— Erstavik

husgrunder och små berghällar. Från den steniga kullen ner mot Erstaviken står ett flertal riktigt grova ekar innan strandäng- en tar vid. Vålövade strandängar är viktiga livsmiljöer för en mängd olika växter och djur. För många häckande vadar- fåglar är den betade strandängen ett livs- villkor, liksom för flera grodor, paddor och vattensalamandrar samt många dag- och nattfjärilar. Vid Slumnäs är strandängen välbetad och kommer i direkt kontakt med öppet vatten då den saknar vassbälte. Grässvålen är kort och fluktuationer i vat- tennivån gör att en strandzoner av växter med olika krav på fuktighet bildats.

Slumnäsområdet är i sin helhet ett områ- de med mycket höga naturvärden då den sammanhängande betesmarken innehåller en variation av vålvådade naturtyper som rymmer såväl en mångfald av olika livsmiljöer för en mängd olika arter, som en artsammansättning som tyder på lång hävdkontinuitet.



Slumnäsområdets variation av vålvådade naturtyper med lång hävdkontinuitet hyser goda förutsättningar för en hög biologisk mångfald. I den sammanhängande betesmarken rymmer arter med olika krav på fuktighet från den gamla by- tomtens (ovan till vänster) torrmarksflora till den betade

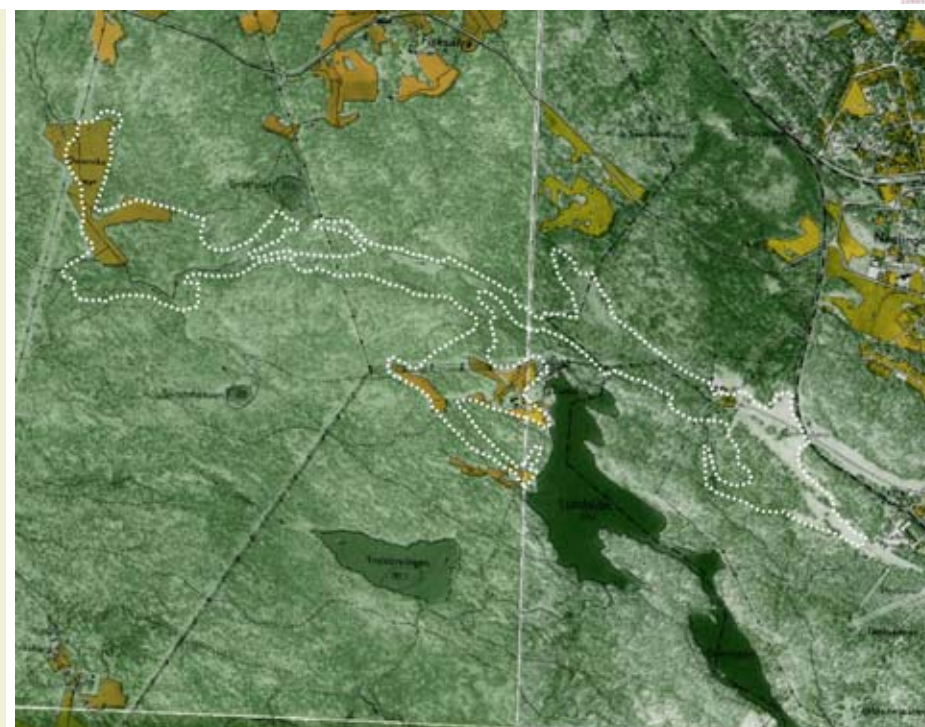
strandängens vattenpåverkade artsammansättning (ovan till höger). Välbetade skogsdungar (nedan till vänster) och grova ekar är viktiga livsmiljöer för en mängd olika arter.



7. Erstaviks kvarn—Saltsjöbadens golfbana

Visuella egenskaper

I områdets sydöstra hörn är Saltsjöbadens golfbana belägen i anslutning till tätbebyggda områden i Igelboda och Fisksätra. Golfbanan är till stora anlagd på Erstaviks ägor och är tydligt anpassad till terrängen. Den sträcker sig i smala armar i sänkor



Golfbanans nuvarande utbredning utlagd på 1950—talets ekonomiska karta.

förbi de mer höglänta skogsbeväxta partierna. I banan har man sparats enstaka solitärträd och många av skogsbrynen och de trädbevuxna impedimenten är utglesade vilket skapar en öppenhet i dalgångarna med tydliga siktlinjer. Söder om golfbanan vidtager ett större skogsområde som sträcker sig ned till Erstaviks strand. Ställvis avbryts skogen av sjöar och vattendrag och sankpartier med större inslag av lövträd. Erstaviks gräns mot Saltsjöbaden löper i söder utmed ett par långsträckta sjöar där man kan se tydliga rester efter tidigare industriell verksamhet. Längs med stranden öppnas skogen upp och landskapet övergår i kala hållar, sandstrandpartier och strandängar. Genom skogsområdet och utmed stranden löper gångstigar som binder ihop landskapets olika delar. Längs med vägen som löper från Erstaviks herrgård ligger torpet Hermansdal och längre bort en anordnad sandstrand med kiosk. Öster om badplatsen finns resterna av Erstaviks kvarn med tillhörande bebyggelse.

Historisk dimension

Fritidslandskap

På grund av att områdena runt Erstavik har blivit hårt exploaterade av tätortsbyg-

Natur- och kulturmiljöanalys – Erstavik

gelse, villor och fritidshusområden har området kommit att spela en viktig roll som strövområde och för rekreation, först och främst för boende i närområdet men även för människor från andra delar av Storstockholm. Här finns det möjligheter att uppleva det äldre jordbrukslandskapets olika miljöer, ströva i skogsmark och bada vid stränder och klippor. Allmänhetens användande av området på detta sätt är inget nytt, utan området har varit utnyttjats som utflyktsmål och promenadstråk under större delen av 1900-talet. Genom området är promenadslingor markerade och Sörmlandsleden har en delsträcka här och i mitten av 1940 – talet anlades en station utmed Saltsjöbaden för badgäster till Erstaviksbadet som även idag besöks av många badgäster mycket på grund av dess läge utanför de tätbebyggda områdena.

På 1950-talet tog Saltsjöbadens golfklubb ett betydligt mindre område i anspråk och var helt och hållet anlagd utanför Erstaviksområdet³⁸. Allteftersom har banan vuxit ut och kommit att till stora delar ligga inom området. På Erstaviks marker är den till stora delar anlagd på mark som inte tidigare brukats intensivt. Ur kultur- och naturmiljösynpunkt är det en välplanerad golfbana som där den är anlagd på tidigare hävdad mark framför allt har tagit åkermark som tidigare hörde till torpet Lund och till Östervik i anspråk. Golfbanans övriga stråk följer tydligt sprickdalsterrängen och löper i låglänta tidigare våtmarksområden och vattenfåror. Vidare gör de sparade solitärträden och de ansade åkerholmarna att man där det tidigare varit åkermark tydligt kan urskilja hur det historiska landskapet kan ha sett ut.

Industrilämningar

Från torpet Lund ner till Erstavikens strand löper ett mindre sjösystem som på grund av höjdskillnaderna i området historiskt utnyttjats som kraftkälla vid industriella verksamheter. På platsen har det bedrivits såg- och kvarndrift och sjöarna har även dämats upp för att öka kraften i fallet ner mot stranden. Vid dammarna och i fallet finns rester efter flera generationers industriverksamhet och vid stranden återfinns fundamentet efter Erstaviks kvarn som var igång fram till 1870-talet. Läget vid den öppna och vidsträckta Erstaviken gjorde det lätt för skärgårdbönderna att lägga till här och kvarnen var på sin tid en av skärgårdens största kvarnar. Kvarnen visar på de historiska relationerna mellan skärgård och inland och tillsammans med de övriga industriella lämningarna på ett storgods möjligheter att använda sina resurser. Intill resterna efter den gamla kvarnen står mjölnarbostaden med sina uthus kvar och används idag som privatbostad.

Ekologisk dimension

Då golfbanan är anlagd på tidigare brukad åker eller på marker som inte tidigare används till slätterbruk eller bete i någon större utsträckning har inte anläggandet heller påtagligt påverkat naturvärdena i området. Att man dessutom har sparat solitärträd och åkerholmar och ansat de trädbevuxna åkerholmarna skiljer sig inte golfbanan nämnvärt från odlingslandskapets ekologiska struktur.

Från Dammsjön ner mot Erstaviken rinner Dammsjöbäcken vars övre lopp är beläget där Erstaviks kvarn en gång låg. Runt bäcken växer en frodig lövskog med ask, ek, asp och al. Undervegetationen består av svalört, vitsippa, kabbleka och pestskräp.



Fritidslandskapets avtryck i form av golfbana och Erstaviksbadet (ovan) och Erstaviks kvarn som var i drift fram till 1870-talet (nedan).

Den här typen av frodig lövskog med hög fuktighet hyser höga naturvärden tillsammans med den forsende Dammsjöbäcken som är ett ovanligt inslag i Stockholms-trakten. Här har också strömstaren, som är knuten till rinnande vatten, syns vintertid.



Skärgårdslandskapet

8. Ägnö – Härsö

Visuella egenskaper

Ägnö och Härsön ligger inom det bälte av större öar, mindre holmar och skär som löper genom Erstaviken. De långsmala starkt kuperade öarna utmärks av omväxlande branta stränder som stupar ned mot vattnet och flacka klippstränder utmed skyddade vikar. Den västra ösidan av Ägnö präglas av flackare terräng som stegvis höjer sig och övergår i de skogsbeväxtade höjdråk som i öster bildar höga krön mellan försänkningarna. På den centrala delen av ön reser sig terrängen brant i en markerad höjdrygg som i söder delar sig och bildar utskjutande uddar och holmar mellan den djupt inskurna Napoleonsviken. Härsö utmärks av skogsdominerad, höglänt och

ställd brant sluttande terräng som utmed den östra ösidan faller ut i uddar och små vikar. På Härsön domineras landskapsbilden av skogen medan Ägnö kännetecknas av omväxlande skog och öppna betesmarker utmed sprickor och försänkningar. På berghjässorna domineras hällmarktallskog medan blandskogen tar över i slutningarna som längre ned övergår till kala klippstränder. Lövskog förekommer framförallt utmed sänkor nedanför branterna och särskilt Ägnö utmärks av ett rikt inslag av löv- och ekskog. De glest bebyggda stränderna utgör ett karaktärsdrag för båda öarna. Bebyggelsebilden karakteriseras av gårdsbebyggelse, sommarhus, bryggor och sjöbodas med skärgårdens typiska strandbundna zoner.

Historisk dimension

Skärgårdens ägande och näringsmönster

Under medeltiden blev Östersjökustens fiske en allt mer betydelsefull resurs som både kronan, kyrkan och frälset ville ta del av. Stora delar av ytterskärgården betraktades som kronoallmänning, vilket innebar att fisket där stod öppet för var och en men i gengäld beskattades fångsten. I inner- och mellanskärgården var fiskerätten kopplad till byarnas egna vatten. För att kunna ta del av fisket här var man alltså tvungen att samtidigt vara jordägare. Det var därför attraktivt både för statsmakten och för stormännen att ha kontroll över egendomar i skärgården. För Ägnös del kan vi se detta i den brokiga ägarhistoriken som visar hur ön alltsedan medeltiden omväxlande har varit i kronans och olika fräsesläkters ägo³⁹. Eftersom fiskerätten i första hand var knuten till jordägandet fanns det små förutsättningar för att utveckla ett renodlat yrkesfiske. Här var det bönderna som bedrev fiske vid sidan av de agrara näringarna. Skärgårdens ekonomi utmärktes därför av mångsyssleri med en bred kombination av olika näringsformer. Boskapskötsel och ett småskaligt åkerbruk existerade sida vid sida med fiske och andra maritima näringar. Denna mångsidighet gjorde att man i tider av bra fiske blev mer av fiskare och i tider av sämre fiske blev mer av bönder.

I stor utsträckning har närvaron av havet och öarnas naturgeografiska förutsättningar inverkat markanvändningsstrukturen. På 1720-talet bestod Ägnö av två gårdar och markinnehavet var förutom ägorna på hemön splittrat på ett flertal holmar, öar och skär och zoneringslagen av markslagen var tydligt bunden till de förutsättningar som naturen gav⁴⁰. Inägomarken följde smala sprickor, försänkningar och vindlingar i berggrunden där det var möjligt att odla och bedriva ängsbruk. Ängsmarken låg till stora delar utspridd på backar och kärr på den västra utmarken. Eftersom slåtter och bete bedrevs inom samma hägnad skedde betesdriften efter att slåttern avslutats. Det var på många sätt ett betesdjurens landskap där marken organiserades för att tillvarata foderresurserna. Det var viktigt att tillvarata allt tillgängligt foder för att få höet att räcka till hela vintern. Man slog på kärren, hustomterna, i klippskrevor, vass, dikesrenar och åkerrenar, s.k. "giärdeshö". I skogsmarken fanns hasselbuskar och lövträd som nyttjades för lövtäkt. Förutom ängen på hemön användes Kalvholmen, Brandholmen och Norrholmarna som både betes- och ängsholmar⁴¹. Betet på Ägnö var magert och holmarna liksom utmarken på hemön var hårt ansatta av betande kreatur och böndernas husbehovsuttag av skog. På hemön skedde betet på den västra utmarken eftersom den östra utmarken inte hade skog eller bete av nå-



Spår av det boskapsinriktade jordbruket finns kvar i dagens landskap. Betet på Ägnö var magert och holmarna liksom utmarken på hemön hårt ansatta av betande kreatur och böndernas husbehovsuttag av virke. För att få fodret att räcka till nyttjades hasselbuskar och lövträd till lövtäkt. Idag finner vi för länge sedan hamlade träd som vittnar om lövtäktens betydelse.



På 1700-talet (till vänster) bestod Ågnö av två gårdar och markinnehavet var förutom ägorna på hemön splittrat på ett flertal holmar, öar och skär. Härsön och kringgårdande holmar nyttjades som ängs- och betesholmar medan odlingsmarken låg samlad i anslutning till byn. Idag (till höger) hålls stora delar av den gamla inägomarken fortfarande öppen genom bete. Medan förutsättningarna för jordbruk var bättre på Ågnö var åkerbruk på Härsö (se nästa sida) möjligt endast i begränsad omfattning. Bebyggelse uppstod först i sen tid och den småskaliga åker- och ängsmarken var rumsligt uppsplittrad tydligt bunden till de förutsättningar som naturen gav.



got värde utan mestadels bestod av "skalliga, släta och mycket höga berg"⁴². Den var sämre lämpad som betesmark eftersom det mestadels var omöjligt för kreaturen att ta sig fram i den oländiga terrängen. På hemön tycks betet ha varit otillräckligt för att föda boskapen under betessäsongen. Förutom betesholmarna nyttjades också Härsön för betesdrift och fångskog.

De båda gårdarna i byn hade tidigare legat på en gemensam bytomt men efter att Ägnö 1719 blivit avbränd av "fienden Ryssen" kom en av gårdarna att flytta från den gamla tomtplatsen till dagens bebyggelse. Den kvarliggande gården hade alltså sedan 1560-talet hört till Erstavik men i samband med att båda gårdar kom under godset genomfördes en så kallad egalisering, vilket innebar att gårdarnas ägor fördelades lika i både åker, äng, bete och fiske⁴³. På detta sätt minskades risken för att den ena gården skulle bli för liten för att kunna bära sig (ödesmål) och godset garanterades en jämn ränta. Tidigare hade gårdarna nyttjanderätt i åker, äng i relation till den enskilda gårdens andel i byns totala jordtal men lika andel i skog och fiskevatten. Härsön var under lång tid betydelsefull främst utifrån det tillhörande fisket som sedermera fick beteckningen "Härsö fiske". Åkerbruk var här möjligt endast i begränsad omfattning och därför uppstod bebyggelse först i sen tid. Under 1800-talets först hälft fanns bebyggelse på Härsö med tillhörande småskalig åker- och ängsmark insprängd i skogsmarken⁴⁴. Genom att inägomarken styrdes av de naturliga

förutsättningarna var gränsen mellan inägor och utmark uppluckrad. Vid denna tid övergavs även den ursprungliga bytomten på Ägnö och bebyggelsen flyttades helt till det nutida gårdsläget.

Betet på öar och holmar kom successivt att upphöra och skogen slöts sig i takt med den minskade boskapshållningen. Flertalet av de gamla ängsmarkerna odlades upp eller växte igen under 1900-talet. Idag upptas skärgårdsöarna till stora delar av skogen, men skärgårdsskogen som vi känner den idag är en ung företeelse. Det historiska kartmaterialet visar att skärgårdsskogarna ända fram till 1900-talet var både mindre i omfattning och glesare till sin karaktär. Skärgårdens lövskogsområden har till stor del sitt ursprung i byarnas gamla inägomarker och de lövängar som i takt med skärgårdsjordbrukens nedläggning växt igen till skog. På Ägnö finns fortfarande ett aktivt bete som bidrar till ett öppet och hävdadt landskap som utgör en viktig del av skärgårdens kvalitet.

Havets och fiskevattnets betydelse

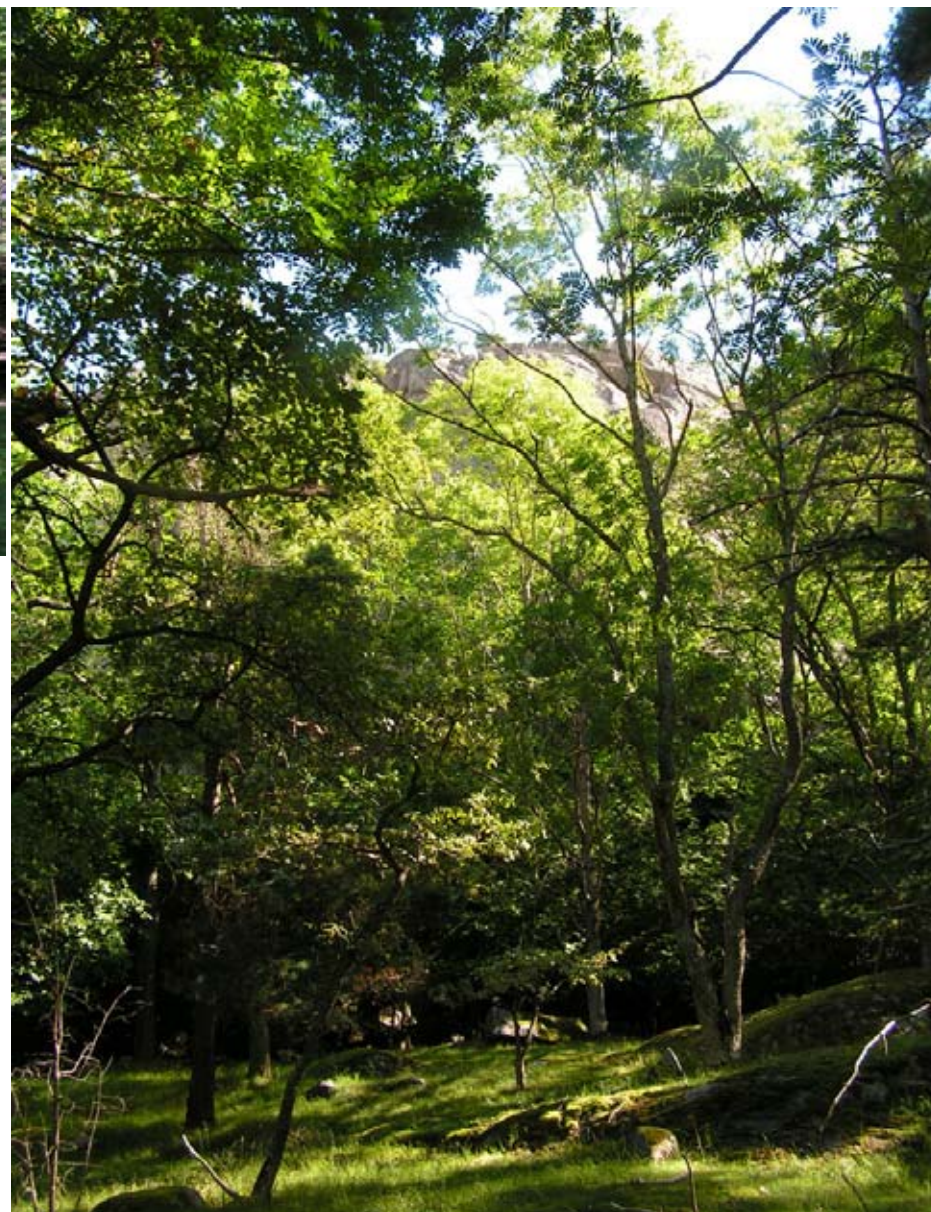
Fisket har i hög grad bidragit till att format skärgårdens livsformer, bebyggelsemönster och landskap. Byn fiskevatten var navet i näringsfånget och kan ses som en slags havets inägor⁴⁵. Hemmafisket bedrevs inom byns enskilt ägda vatten som disponerades gemensamt av de boende i byn. Fiskevattnet hade liksom inägor olika avkastning som till stora delar berodde på strändernas och bottnarnas egenskaper. På 1720-talet beskrivs Ägnös stränder bestå mestadels av höga och branta berg med tvärdjup landgång. Fisket betraktades därför som odugligt då fisken inte lockades in mot stränderna. De grunda vassrika vikarna gav bättre fiske. Här användes bonotvarpar, en speciell typ av not med stora flöten och sänken som lämpade sig för fiske på undervattensgrund. Noten lades om våren och sommaren och gav fjällfisk av åtskilliga slag både till husbehov och till något avsalu. Fisket var traditionellt indelat i fjällfiske och strömmingsfiske eftersom det senare var mest lönsamt för avsalu. Fjällfisket avsåg huvudsakligen fångst av gädda, abborre, sik, flundra och annan fisk som fångades inomskärs. Strömmingsfisket bedrevs med skötar på de djupare vattnen i fjärdarna. Fisket uppges vid 1700-talet vara på nedgång, bland annat berättas att notfisket "ej ge så ymnigt som i forna tider" och att strömmingsfisket i fjärdarna som åborna tidigare haft sin bästa inkomst från nu knappt gav fångst till husbehov⁴⁶. Namngivningen av de mindre holmarna och skären kring hemön speglar inte bara hur betet och djurhållningen, utan även hur fisket varit rumsligt organiserat. Namn som Brevarpskubben, Sikvarpsolmen (idag Rumpholmen) och Strömmingsholmen vittnar inte bara om var man fiskade utan även om vilken typ av fångster man tog.

Skärgårdens mångsyssleri avspeglas även i den byggda miljön. Ägnö utgör ett tydligt exempel på skärgårdsby där fiske och jordbruk kombinerats. De kombinerade näringsmönstret innebar nämligen att byplatsen var tvungen att dels ligga nära ett bra och skyddat hamnläge för fiskets skulle och dels vara belägen i närheten av åkermarken för jordbrukets skull. Historisk sett hade skärgårdsbyarnas byplatser en öppen struktur med en funktionell zoner av de olika byggnaderna. Nedanför byplatsen närmast stranden låg sjövistet med sjöbodar, brygga och gistgårdar medan



På Ägnö följde inägomarken smala sprickor, försänkningar och vindlingar i berggrunden och sökte sig fram mot kanterna av de höga kringärdande bergsbranterna. Eftersom åkern var belägen nedanför höga och branta hållmarker skadades åkerbruket de vintrar då mycket snö föll då snön "ej så tidigt kan helt försmälta att åkern som sig bör kan få skötas"⁴⁷.

ekonomibyggnader låg placerade ovanför boningshusen. Än idag kan vi vid Ägnö spåren av de traditionella näringsmönster och den bebyggelsezonering som varit karaktäristiskt för skärgården. Detta tar sig bland annat uttryck i sjövistet med gårdsbrygga med intilliggande sjöbod, gårdsbebyggelse med boningshus av äldre karaktär, knuttimrad bod och en vinkelbyggd ladugårdsdel på sluttningen ovanför boningshuset.





Skärgårdens traditionella näringsmönster och karaktäristiska bebyggelsezonering speglas på Stora Ägnö genom sjövistet med gårdsbrygga med intilliggande sjöbod beläget nedanför gårdsbebyggelsen som består av boningshus med en knuttimrad bod och en vinkelbyggd ladugårdsdel (ovan). Tidigare låg Ägnö bytomt (nedan) på

*ett impediment i det södra Åkergärdet. Idag hålls stora delar av den gamla inägo-
marken ännu öppen genom bete.*



Fritidslandskapet - sommarbefolkningen

Under framför allt 1900-talet börjar den storstadsnära skärgården att omvandlas genom den växande efterfrågan på hus och tomtmark för sommarvistelse. I kust- och skärgårdsområden med goda kommunikationer till huvudstaden blev markförsäljning för många skärgårdsbyar en inkomstgivande affär. Tomtpriserna översteg ofta ett reellt bruksvärde och det var därför sällan skärgårdsborna själva som utgjorde köpare utan bättre bemedlare stadsbor. Sommarvillor och sportstugeområden blev nya inslag i innerskärgårdens landskapsbild. På Ägnö och Härsö med kringgårdade holmar var den exploatering som präglar stora delar av omgivande kust- och skärgårdsområden ytterst marginell och öarna kvarstod med några få avstyckningar som en sammanhållen fastighet. Under 1900-talet tillkommer sommarvillor utmed vikarna längs Ägnös västra strand. Bebyggelsen uttrycker de olika stilinriktningar som rådde i sommarhusarkitekturen vid denna tid, från den herrgårdsinspirerade arkitekturen via den allmogerosantiska stilen till den enklare och mer anspråkslösa sportstugearkitekturen⁴⁸. Från början var sommarboendet i skärgården en exklusiv företeelse förbehållen förmögnare samhällsklasser. Den allmänt förbättrade levnadsstandarden under efterkrigstiden ledde till att allt fler fick möjlighet till sommarvistelse i skärgården. Rekreation, båtliv och friluftsliv utvecklades till breda, folkliga rörelser som skapade nya rörelsemönster och avtryck på skärgårdsöarna. På Ägnö och Härsö kom den folkliga aktiviteten till uttryck i en dansbana, scoutstuga och de båtklubbar och den gästhamn som tillkom utmed vikarna på Härsö och Ägnö.

Omvandlingen av det traditionella skärgårdslandskapet format av agrara och maritima näringar till ett landskap präglat av stadsbefolkningens behov av fritid och rekreation skedde både i fysisk och social bemärkelse. I det historiska skärgårdsbruket var samverkansformerna inom byn starkt utvecklade. Ägande och brukande skedde i hög grad kollektivt och inslagen av privata arrangemang var litet. Med omvandlingen av skärgården från bondelandskap till fritidslandskap förändrades också de gamla dispositions- och nyttjanderätterna – skärgården privatiserades. Nya tomter, staket och bryggor längs stränderna minskade den allmänna tillgängligheten till skärgårdslandskapet. Ägnö och Härsö utgör i detta avseende ett undantag från den allmänna trenden som utmärker området. Tack vare att få tomter avstyckats och att marken hållits samlad har öarna behållit den tillgänglighet och rörelsefrihet som traditionellt varit en del av skärgårdens stora kvaliteter.

Den faluröda sommarvillan vid Trädgårdsudden (ovan till vänster) är uppförd med det tidiga 1900-talets allmogerosantiska stilinriktning och speglar det tidiga sommarboendet i skärgården. Efterhand utvecklades sommarvistelsen till en bredare rörelse och det folkliga friluftslivet satte sina avtryck på öarna i form av sportstugor, båtklubbar, Härsö dansbana (ovan till höger) och improviserade lek- och rastplatser (nedan).





Öarnas stränder varierar mellan flacka skyddade stenstränder och branta klippvallar.



Ekologisk dimension

Skärgården karaktäriseras generellt av ett lite kargare klimat än inlandet med fler solskenstimmar och högre vindstyrkor samt en lägre årsnederbörd och en längre vegetationsperiod. Därför kan skärgårdens öar bli utsatta för mer eller mindre svår torka periodvis, men den lägre nederbörden kompenseras till viss del av en högre luftfuktighet som i sin tur minskar växternas transpiration och avdunstningen från marken. Växterna i skärgården sprids till nya växtplatser i huvudsak med hjälp av vind, vatten eller djur. Speciellt för växterna i skärgården är också att de påverkas av salt ifrån havet. Vinden är mer eller mindre saltbemängd och strandväxterna är även rustade för att klara av olika grad av vattendränkning förutom variationer i markens salthalt. Torrängar och örtbackar är vanliga då marken ofta är väl-dränerad genom att vara sluttande eller för att jordlagren är genomsläppliga på ytan. Detta är ofta artrika samhällen, som även efter utebliven hävd kan fortleva ganska länge då igenväxningen av sådana marker går relativt långsamt, åtminstone till en början och inte lika dramatiskt som på fuktigare marker.

Ägnö och Härsö är två starkt kuperade öar med hög andel hållmarkstallskog, och stränder av skiftande karaktär. På Ägnö är variationsrikedomen av naturtyper stor och här ryms förutom hållmarkstallskogen även äldre barr- och blandskog, ädellövskog, torra enbackar, strandängar och gammal åkermark samt mjukt formade rundhällar och branta klippväggar. Ägnö betas idag endast av dovhjort som placerats på

Alar som växer i miljöer med fluktuationer i vattennivån utvecklar socklar där många uttorkningskänsliga organismer finner livsrum.

ön för att hålla markerna öppna. På de torra partierna runt Ägnös gamla bytomt återfinns en artrik ängsflora med bl a kattfot och Adam och Eva och strandängarna innehåller arter som strandkrypa och ormtunga medan ädellövskogen runt de öppna markerna innehåller en artrik lundflora med t ex lundslok, desmeknopp och smånuneört. Många gamla ekar och grova döda träd förekommer rikligt. Inom ett vattenfyllt område som löper mellan Napoleonviken och den gamla bytomten står alarna på socklar där bl a många uttorkningskänsliga lavar och mossor trivs. Skogsbruket på Ägnö har upphört och i den olikåldriga barrskogen ligger många lågor där mossor, lavar och svampar tagit plats. Bland skogens örter har ögonpyrola, knärot och linnea hittats.

På Härsön har den öppna marken i stort sett vuxit igen. Här har dock hittats en mycket artrik lundflora, främst koncentrerad till Vedviken och Västra ängarna, med mer sällsynta lundarter som stråvlösa, ramlök, tandrot och myska samt flera ovanligare orkidéarter. Dessa lundmiljöer kommer dock på sikt att växa igen om de lämnas att sköta sig själv. Vid den höga branten i öster, kallad "Domkyrkan", återfinns en speciellt artrik mossflora



På den torra betesmarken som utgör en stor del av Ägnös forna inägomark växer en artrik ängsflora.

Även fågellivet är rikt på de båda öarna och flera rovfågelarter samt bl a gulsångare, näktergal, göktyta och svarthätta har observerats.

Båda öarna är unika genom att de saknar fritidshusbebyggelse i större utsträckning vilket annars är vanligt i innerskärgården runt Stockholm. Det har naturligtvis bidragit till att den höga variationsrikedomen av naturtyper bevarats. Mycket höga naturvärden är kopplade till dessa öar, främst Ägnö där det gamla kulturlandskapet bibehållit sin omväxlande karaktär.

Idag hålls stora delar av den gamla inägomarken på Ägnö fortfarande öppen genom bete av dovhjort, vilket tillsammans med det stora löv- och ekskoginlaget ger landskapet en mosaikartade karaktär. Inom lundmiljöerna i de glesa ädellövskogarna på Ägnö har flera ovanligare lundarter påträffats.





Kartan visar lantmätarens beskrivning av skogen på 1720-talet och speglar dåtidens nyttoinriktade och hushållsbaserade gradering av skogens kvalitet.



Idag värderas skogen både utifrån ett ekonomiskt och socialt perspektiv som sätter olika avtryck i det skogliga landskapet.

Synen på skogen

Det är svårt att beskriva Erstavik utan att samtidigt beskriva skogen. Skogen är idag en av Erstaviks kanske viktigaste tillgångar både ur gårdens ekonomiska perspektiv men också utifrån friluftslivets och besökarens perspektiv. Många förknippar nog Erstavik med just vad det skogliga landskapet erbjuder i form av fridfulla skogspromenader, svampplockning och sportaktiviteter. Det är samtidigt viktigt att vara medveten om att den skog vi ser idag är en ganska ung företeelse. Tidigare har skogen sett annorlunda ut och värderats på andra grunder.

Skogens bruksvärde

Synen på skogen som ekonomisk resurs är en förhållandevis sentida företeelse. I det förindustriella jordbruket var skogens bruksvärde nära integrerat med den övriga markanvändningen. Man kan här inte tala om ett renodlat jordbruk eller skogsbruk utan bruket av marken var snarare organiserat utifrån ett samspel mellan inä-

gomarken och utmarken. Det förindustriella odlingslandskapets mångbruk var i första hand inriktat på husbehovsnyttjande och 1720-talets kartmaterial ger en inblick i dåtidens nyttoinriktade värdering av det skogliga landskapet. Lantmätarens beskrivning belyser hur skogens kvalitet graderades utifrån dess bruksvärde för mulbete, timmer, vedfångst och gårdslig.

Skogens produktionsvärde & upplevelsevärde

Under framförallt 1800-talet blir skogsbruket en alltmer specialiserad näringsgren och uttaget inriktades alltmer på avsalu. Skogsbruket kom efterhand att inta en betydande del i godsets näringsprofil. Samtidigt som skogen fick ett allt större värde som produktionsgren blev det skogliga landskapet också en källa till rekreation i takt med friluftslivets utveckling under 1900-talet. Idag utgör skogen både ett produktions- och konsumtionslandskap.



Skogens naturvärde

Skogsbruket har under alla tider varit föremål för restriktioner och påbud. Alltsedan medeltiden har den offentliga förvaltningens syn på skogens nyttjande format skogslandskapet. Under 1600-talet var det skogens politiska och ekonomiska betydelse för bergsbruket och krigsindustrin som på olika sätt styrde vilken typ av nyttjande som var tillåtet och ekonomiskt försvarbart. Idag har däremot skogens ekologiska dimension kommit att bli en betydelsefull faktor i formandet och bevarandet av skogslandskapet.

Tallskog

All skog har inte utnyttjats i någon vidare mening av människan. Historiskt har vissa skogstyper inte varit lämpade för de behov man har haft och i det moderna skogsbruket har vissa typer av skog inte varit ekonomiskt försvarbara att avverka på grund av dess låga produktivitet eller för att de varit belägna i områden där skogsmaskiner inte kunnat komma fram. En form av lågproduktiv skog är hällmarkstallskogen som är att betrakta som ett skogligt impediment. Träden i hällmarkstallskogen står glest och är generellt lågvuxna och knotiga. Jordtäcket består endast av ett tunt lager vitträd berggrund och få arter av såväl träd som andra växter har möjlighet att eta-

blera sig här. De kala berghällarna är täckta av skorplavar och renlavar, medan ljung växer i grunda svackor och vitmossor, odon och skvattram samlas i bergets fördjupningar där vattnet inte kan rinna undan. Tallar får fäste i sprickor mellan hällarna. Då denna skogstyp i stort sett undgått ingrepp har den fått utvecklas till naturskog med många stående döda träd. Det tunna jordtäcket gör dock att hällmarken är extremt känslig för slitage och eftersom det är svårt för lavarna att sprida sig och kolonisera nya områden tar det lång tid innan hällarna åter täcks av lavar efter att de nötts bort. Inom Erstavik återfinns de största arealerna hällmarkstallskog norr om Strålsjön, på Sandaberget och Harberget.

En annan typ av tallskog av speciell karaktär är tallheden belägen sydost om Strålsjön. Tallheden brer ut sig på isälvsavlagringen i den del av Stockholmsåsen som löper genom Erstaviks marker. Tallarna som är höga och raka står relativt glest och bildar en känsla av pelarsal. Den grusiga och sandiga torra marken är även den känslig för slitage, om än inte i lika hög grad som hällmarken. Markskiktet på tallheden består främst av ljung och lingonris och inom vissa delar av området även av blåbärsris.

På Orrmossen förekommer en form av tallsumpskog. Det är en artfattig miljö där naturvärdet främst är kopplat till döende träd, torrakor och lågor som är betydelsefulla för främst fåglar, insekter och lavar.

Granskog

Granskogen växer på mer väl-dränerade marker med högre fuktighet, t ex i sluttningar på morän. Markskiktet är ofta mer artrikt än i tallskogen. Blåbärsgranskogen är den dominerande granskogstypen inom Erstaviks skogsmarker och återfinns bl a sydost om Sandasjön och marken täcks av olika mossor. Små partier av örtrikare granskog finns där marken är fuktigare och mer näringsrik, och bland örterna hittas bl a skogsviol, harsyra och blåsippan. Även sumpgranskog finns representerad på än fuktigare marker och här dominerar vitmossor. I den äldre granskogen ligger många lågor där ett flertal fuktighetskrävande och ljuskänsliga levermossor hittar sina livsmiljöer. Där täcks marken av mossor som gör det svårt för nya plantor att etablera sig varför de också är hänvisade till de förmultnande lågorna för att få fäste.

Den unga täta granskogen har planterats på nedlagd åkermark i anslutning till torpen. Vegetation i markskiktet saknas när granen vuxit upp så pass mycket att den helt skuggar marken.

Blandskog

Blandskogen består av ungefär lika delar barr- och lövträd, och förekommer ofta på tidigare hävdade marker som vuxit igen. Det är därför inte ovanligt att man hittar en del arter som har sitt ursprung i ängen och som lyckats leva kvar. Lunderarter förekommer också rikligt i ett lövrikt bestånd. Blandskogen återfinns också i anslutning till öppna marker och gammal betesmark. Barrblandskogarna kan också innehålla en hög andel lövträd där luckhuggning och blädning, samt dagens gallringar, lämnat gläntor där lövträden fått möjlighet att växa upp.

Lövskog

Ädellövskogen som domineras av ek är knuten till herrgårdslandskapet och i kantzonerna runt den odlade marken, medan annan lövskog främst förekommer i form av björk i betade hagar eller som ridåer av björk och asp längs vägar och runt vatten, eller i sumpskogsområden. Sumpskogar är mycket viktiga miljöer för ett flertal fuktighetskrävande arter av mossor, lavar, svampar och högre växter samt många djur som fåglar, groddjur, insekter och snäckor. Sumpskogarna har många gånger undgått skogsbruk och därför kunnat utveckla naturskogskaraktär. Alkärre återfinns t ex i anslutning till sjöar där vattennivån fluktuerar under året och periodvis översvämmas kärret. Alarna står på socklar som med tiden blir mycket artrika. Alarnas rötter tar upp kväve ur luften och bidrar därmed till att en näringsrik miljö bildas.

Våtmarker, sjöar och bäckar i skogslandskapet

Inom Erstaviks skogsmarker förekommer flera olika våtmarker i form av mindre sjöar och vattendrag samt mossar och kärr. Det här är också miljöer som undgått skogsbruket och där trädridåer runtom lämnas kvar vid avverkning av den intilliggande skogen. Träden runt våta marker skuggar och arter som t ex är knutna till kalla vatten är beroende av en låg ljusinstrålning för att inte vattnet ska bli för varmt. Runt rinnande vatten är vegetationen som regel frodig och artrik.

Lodväggar

Lodväggar förekommer i anslutning till bergssidor och mindre förkastningar. Där skogen står tätt intill skuggas lodväggarna och en rik moss- och lavflora med höga krav på fuktighet frodas. Blockiga branter i skogen får samma karaktär.



I dagens skogsbruk (överst) tas naturhänsyn vid avverkning av skog. Större lövträd, gamla träd och högstubbar sparas vid avverkning. Här syns återigen spåren av ett gammalt hävdad område med hasselbuskar som sparats. Den döda veden (nederst till höger) i form av lågor i skogen skapar nya miljöer där svampar, mossor och växter ges möjlighet att etablera sig. På lodväggar (nederst till vänster) som här i skogen vid Slumnäs frodas en rik skugg- och fuktighetskrävande mossflora.

Avslutande kommentar—naturvärden

Vissa områden inom Erstaviks marker hyser extra höga naturvärden även om det är viktigt att komma ihåg att landskapet i sin helhet innehåller höga naturvärden på grund av sin delvis mosaikartade karaktär och bibehållna konnektivitet mellan landskapsrummen, vilket också bidrar till höga naturvärden på de enskilda platserna. I odlingslandskapet är det främst betesmarker med lång hävdkontinuitet som hyser de högsta biologiska värdena. Sådana marker återfinns främst runt herrgården samt vid Slumnäs och Drevinge. Alla de landskapselement som ingår i odlingslandskapet är av vikt för att bibehålla kontakten, och spridningsmöjligheter, mellan artrika öppna miljöer i landskapet. Kring torpen är den betade öppna marken och skogsbrynen av vikt för naturvärdet i området som helhet, då de utgör livsmiljöer för arter som är beroende av hävdad öppen mark. I det skogliga landskapet är naturvärdena främst kopplade till de skogliga impedimenten då de undgått ingrepp i större utsträckning och därför innehåller en högre andel olikåldriga träd och död ved. Lövskogar och framförallt lövsumpskogar har en särställning i fråga om biologisk mångfald. Skärgårdsöarna Ägnö och Harsö är regionalt unika i sin avsaknad av fritidsbebyggelse och hyser mycket höga naturvärden. Alla platser med höga naturvärden är inte i nämnda i texten, men med hjälp av vegetationskartan och de mer generella beskrivningar som finns över olika vegetationstyper inom Erstavik går det att lokalisera områden med höga naturvärden. Mindre områden med höga naturvärden i skogen har inte varit möjliga att ta med inom ramen för det här uppdraget.

MÅL FÖR NATUR- OCH KULTURMILJÖN

Nedan följer vad vi ser som viktiga mål för natur- och kulturmiljön. Målen griper dels över området som helhet men är även nedbrutna på delområdesnivå. Det övergripande målet för en viss natur- och kulturmiljö kvalitet tydliggörs med ett antal kriterier som är nödvändiga för att målet ska nås. Målen har formulerats utifrån natur- och kulturmiljö kvaliteter som förutsättningar idag och inte i förhållande till en specifik åtgärd. Det är viktigt att poängtera att målen inte är problemorienterade i den mening att de preciserats utifrån ett specifikt åtgärdsförelags omfattning, karaktär och skala, vilket naturligtvis inverkar på detaljeringsgraden och preciseringen i målformuleringarna. För att bilda underlag för en konkret åtgärd kan målen, beroende på vilken typ av åtgärd som avses, behöva kompletteras med mer detaljerat formulerade kriterier och hänsynstaganden som ger en vägledning till den lösning som är den bästa ur natur- och kulturmiljösynpunkt.

De ekonomiska, funktionella, och sociala sambanden men också kontrasten mellan torp- och resurslandskapet och Erstaviks herrgårdslandskap som kommer till uttryck genom vägnätet, markanvändningen och bebyggelsestrukturen, ska bibehållas och utvecklas så att den historiska helheten i godssystemet kan förstås och upplevas.

Det innebär att:

Den överordnade bebyggelsebilden med Erstaviks monumentala herrgårdsanläggning som kontrasterar Torp- och utmarkslandskapets småskaliga torpbebyggelse skall bestå som ett karaktärsdrag i bebyggelsemönstret. Eventuella nytillskott i den byggda miljön bör underordna sig detta karaktärsdrag.

Odlingslandskapets växlingar mellan det storskaliga, medvetet utformade herrgårdslandskapet och de småskaliga landskapsrummen kring de forna dagsverkstorpen ska värnas så att den sociala dimensionen i odlingslandskapet kan upplevas. Eventuella åtgärder bör respektera dessa skalväxlingar i landskapet samt spricklandskapets terrängtypiska övergångszoner.

Det finmaskiga vägnätet inom torplandskapet och mellan torplandskapet och herrgårdslandskapet som uttrycker relationerna inom godssystemet ska kunna brukas och även fortsättningsvis fungera som ett småskaligt kommunikationssystem.

Det ålderdomliga vägnätets anpassning till terrängformer och historiska markslagsgränser skall värnas så att upplevelsen av de historiska förutsättningarna och sambanden inte vidare försvåras.

Den ekologiska konnektiviteten mellan det storskaliga herrgårds- och odlingslandskapet och det småskaliga torp och utmarkslandskapet skall bibehållas och utvecklas.

Det innebär att:

Grusvägarnas vägrenar skall även fortsättningsvis ges möjlighet att utgöra reträttplatser och spridningskorridorer för ängsmarksväxter. En eventuell förändring av vägnätet skall respektera nuvarande vägars karaktär och grusbeläggning.

De stigar som löper genom området skall fortsatt hållas öppna och framkomligheten skall inte försvåras så att funktionerna som spridningskorridorer inte försämras.

Det ska vara möjligt att uppleva ett rikt odlingslandskap innehållande en hög biologisk mångfald som belyser mångfalden och variationen i historiskt framvuxna agrara verksamheter, bebyggelse- och ägomönster.

Delmål för Herrgårdslandskapet:

Den rumsliga organisationen, den sociala symboliken, de historiska, funktionella och ekologiska sambanden inom Erstaviks herrgårdslandskap ska fortsatt vara möjlig att förstå och uppleva.

Det innebär att:

Herrgårdslandskapets monumentalitet som bärs upp av den öppna och välarronde jordbruksmarken, det framskjutna bebyggelseläget med utblick över Erstaviken, ekskogen och de raka och alléprydda vägarna skall inte förminska. Eventuella miljöförändringar skall inte begränsa möjligheten att uppleva herrgårdsmiljön som en visuell och funktionell helhet.

Utblickarna över det öppna odlingslandskapet och de långa, obrutna siktlinjerna över Erstaviken är en bestående del av herrgårdskulturens stilideal som kan upplevas på plats. De vida utblickarna och långa siktlinjerna bör stärkas och eventuella ingrepp i landskapet bör utformas på ett sådant sätt att utblickarna och siktlinjerna inte bryts eller förminska.

Den planerade och regelbundna geometrin i herrgårdslandskapets vägnät har en viktig symbolisk betydelse för upplevelsen av landskapet. Vägnätet skall kunna fortsätta brukas och den regelbundna geometrin skall vara vägledande vid eventuella förändringar av vägar eller vägnätens närområden.

Herrgårdslandskapets karaktärsgivande och kulturbärande landskapselement som ekhagar, rika bestånd av gamla, grova solitärträd samt alléer av ädellövträd, åkerholmar och öppna diken ska värnas och utvecklas genom fortsatt god skötsel. Vid eventuellt förändrad markanvändning skall landskapselementen i möjligaste mån inlemmas i de nya sammanhangen. Landskapselementen skall även fortsättningsvis utgöra goda livsmiljöer, reträttplatser och spridningsvägar för olika organismgrupper i odlingslandskapet.

Herrgårdslandskapets halvöppna övergångszoner mellan öppen mark och skog skall bibehålla sin karaktär och dess rika bestånd av solitärträd och alléer skall värnas och

Natur- och kulturmiljöanalys – Erstavik

i möjligaste mån hållas ljusexponerade så att arter knutna till dessa miljöer kan fortleva i fortsatt livskraftiga populationer.

Delmål för Torp- och utmarkslandskapet:

Den rumsliga organisationen och de historiska och funktionella sambanden inom det småskaliga Torp- och utmarkslandskapet som uttrycker betingelserna för småbrukarnas, och torparnas historia skall kunna fortleva och utvecklas. De ekologiska funktionerna i torplandskapet skall kunna fortleva och utvecklas.

Det innebär att:

Den sammansatta miljön kring Sanda-Mellanberg gestaltar genom bebyggelsens karaktär i kombination med det mosaikartade odlingslandskapets övergångszoner (från öppna/halvöppna gräsmarker till stegvis allt mer slutna marker) en upplevelse av det förindustriella jordbrukslandskapet. Odlingslandskapets terrängbundna markanvändning och övergångszoner bör därför upprätthållas och i möjligaste mån förstärkas.

Landskapets övergångszoner i skogsbrynen vid Sanda-Mellanberg samt Drevinge, innehållande ett lövskogsbestånd av gamla ekar och hassel i kantzonen längs den gamla inägomarken ska värnas för att gynna den hävdberoende biologiska mångfald som har utvecklats och för förståelsen av hur de naturgivna förutsättningarna hänger samman med de historiska hävdformerna.

Skogspartier inom beteshägnader vid Drevinge, Slumnäs, Skomakartorp samt Lilla Högmora, skall fortsatt hållas öppna företrädesvis genom bete så att en örtrik markflora samt ett varierat trädbestånd bibehålls.

De öppna landskapsrummen kring Lilla och Stora Högmora och Skomakartorp i kombination med det finmaskiga och sammanbindande vägnätet skall värnas så att kontinuiteten i odlingslandskap och rörelsemönster kan upprätthållas. Åtgärder bör inte försvåra framkomligheten i vägnätet. Ytterligare beskogning av de småskaliga landskapsrummen skall undvikas.

Bebyggelsemiljön vid Källtorp, Tenntorp, Snörom utgör ett dokument över 1700-talets olika sociala skiktningar och bör därför i så stor utsträckning som möjligt bibehålla sin exteriöra karaktär. Lämningarna efter det nerbrunna torpet Tuppstugan bör förvaltas med hänsyn till att upprätthålla platsens identitet som båtsmanstorp.

Delmål för Skärgårdslandskapet:

Skärgårdens speciella odlingslandskap format av mångbruk, extrema naturgivna förutsättningar och rörliga ekologiska resurser skall värnas och utvecklas. Dess karaktäristiska bebyggelsebild, som inrymmer både det traditionella skärgårdsbrukets bebyggelse och 1900-talets fritidsboende ska värnas genom varsamhet.

Det innebär att:

Grundstrukturen i bebyggelsemiljön på Ägnö i form av den typiska bebyggelsezonen i en gradient från det standbundna sjövistet via boningshus till ekonomibyggnader skall bibehållas och utgöra en förebild för eventuella nytillskott i bebyggelsen. Även den öppna och tillgängliga karaktären hos skärgårdsbyn som kommer till uttryck på Ägnö skall bibehållas.

Ägnös gamla inägomark med sitt stora inslag av löv- och ekskog och öppna och mosaikartade karaktär skall förvaltas på ett sådant sätt att de kulturhistoriska och ekologiska värdena kopplade till den långvariga hävden inte går förlorade. I möjligaste mån bör området därför hävdas med hjälp av betesdjur.

Härsöns ädellövskogar bör inte ytterligare minska i omfattning för att värna om arter knutna till dessa miljöer.

Spåren av det tidiga sommarnöjet och det folkliga friluftslivet på Ägnö och Härsö i form av sommarhusarkitekturens skiftande uttryck, båtclubbarnas anläggningar och dansbanan på Härsö skall även fortsättningsvis utgöra ett karaktärsdrag i området.

Den tillgänglighet och rörelsefrihet som historisk varit utmärkande för skärgårdslandskapet kan även fortsättningsvis utgöra en viktig kvalitet. Den sammanhållna ägobilden i Erstavik skärgård med få tomtavstyckningar och andra begränsningar för rörligheten utgör en för den storstadsnära skärgården unik kvalitet som bör värnas.

Natur- och kulturmiljökvaliteter knutna till Torp- och utmarkslandskapets extensiva utmarksbruk och skogens kulturbetingade biologiska arv ska värnas och nyttjas.

Det innebär att:

Lämningar av idag övergivna torp och utmarksbruk i form av kolbottnar och kolarstugor ska värnas och kunna upplevas och tysta områden idag opåverkade av exploatering bör skyddas från åtgärder som påtagligt skadar karaktären.

Det biologiska kulturarvet i form av kulturpräglad artsammansättning i skogsmark bestående av grova solitärträd och lövträdsbestånd som har sitt ursprung i det traditionella odlingslandskapets lövbärande ängar ska värnas så att spåren av den tidigare hävden kan upplevas.

Landskapets historiska tidsdjup och långa kontinuitet i bosättningar och markutnyttjande ska i möjligaste mån vara synligt och begripligt.

Det innebär att:

Det synliga tidsdjupet vid Överby som speglar utvecklingen från järnåldersgård till avhyt arrendegård ska fortsättningsvis kunna upplevas och den visuella kontakten mellan den avhyta brukningsenheten och Erstaviks herrgård ska upprätthållas så att de historiska sambanden inom odlingslandskapet kan avläsas.

Natur- och kulturmiljöanalys – Erstavik

Den flerskiktade landskapsbilden vid Drevinge-Östervik som genom markhävden och fornlämningsbilden bär på spåren av ett äldre odlingslandskap sida vid sida med uttrycken för den nya tidens sociala och funktionella omvandling av den Stockholmsnära landsbygden skall även fortsättningsvis behålla sin flerdimensionella prägel.

Pärllandet av äldre stenåldersbosättningar på Stockholmsåsen utgör ett dolt kulturlandskap med begränsade upplevelsevärden men med potentiellt stora kunskapsvärden om stenålderns landskapsorganisation och resursutnyttjande.

Fornlämningsbilden söder om Källorpssjön som belyser bronsålderns och den äldre järnålderns bosättningsmönster ska värnas så att det stora tidsdjupet i landskapet kan bibehållas.

Natur- och kulturmiljökväligheter knutna till vattendrag och våtmarker med betydelse för biologisk mångfald och tidigare landskapsutnyttjande, energitvinning och industriell utveckling ska värnas.

Det innebär att:

Dikningssystemen genom mossmarkerna intill Källorpssjön som ingår i 1700-talets stora strömmrensings- och dikningsföretag utgör ett viktigt industrihistoriskt arv som belyser vattendragens historiska betydelse som kraftkällor för den tidigindustriella verksamheten. Anläggningarna bör hanteras med varsamhet och eventuella åtgärder bör inte försvåra möjligheten att följa dikessystemet i sin helhet. I den mån det är möjligt bör dikenas stenskoning och vallar skyddas från rotskador.

Lövsumpskogarnas specifika miljö skall värnas så att dess funktion som livsrum för många fuktighetskrävande djur och växter inte förändras.

Det öppna landskapsrummet vid Slumnäs speglar den avhyst bytomten i kombination med en lång kontinuitet av tidig-industriell verksamhet kring vattendraget är ett uttryck för den mångsidiga verksamhet som ägde rum inom herrgårdens ägor. Bebyggelselämningarna bör fortsättningsvis vara tydliga och sambanden mellan lämningar efter bebyggelse och industriverksamhet skall vara fortsatt upplevbara genom att de öppna ytorna vid vattendraget skall hållas fortsatt öppna.

Lämningarna efter Erstaviks kvarn speglar relationerna mellan skärgård och inland och är en tydlig lämning som visar på godsets organiserade industriverksamhet. De uppdämda sjöarna och industrilämningarna i fallet visar ytterligare på hur vattenkraftens betydelse för de tidiga industriverksamheterna. Anläggningarna bör i möjligaste mån behålla sin nuvarande karaktär och inte ytterligare överskuggas av växtlighet. Den frodiga lövskogen kring sjösystemet skall värnas och hållas fri från gränsvandring.

REFERENSER

- ¹ <http://www.miljomal.nu/>
- ² Coulianos, C-C. *Naturförhållanden*. Nackaboken 1984/1985, SNA 1998: *Berg och Jord* Sveriges Nationalatlas.
- ³ Jansson, K. & Rahmqvist, S. *Det medeltida Sverige. Band 2. Södermanland: 1 Tören: Svartlösa, Sotholm*. RAÄ. 2002.
- ⁴ Klackenbergh, H. *Bebyggelsen inom Nacka kommuns område vid 1500-talets mitt*. Nackaboken 1981.
- ⁵ Hammarlund-Larsson, C. *Nacka kommun – kulturhistoriska miljöer*. Nacka kommun, Stockholms läns museum. 1987.
- ⁶ Malmgård = borgerskapets gårdar med tillhörande trädgårdsodlingar belägna utanför stadsmuren som från början beboddes tillfälligt.
- ⁷ Hammarlund-Larsson, C. *Nacka kommun – kulturhistoriska miljöer*. Nacka kommun, Stockholms läns museum. 1987.
- ⁸ Natur i Erstavik Nacka kommun, 1985. Praktikarbete naturvård, Naturgeografiska institutionen Stockholms universitet.
- ⁹ Munthe, C. & af Petersens, M. *Erstavik : en kort historik*. Nacka kulturnämnd. 1962.
- ¹⁰ Munthe, C. & af Petersens, M. *Erstavik : en kort historik*. Nacka kulturnämnd. 1962.
- ¹¹ Jansson, K. & Rahmqvist, S. *Det medeltida Sverige. Band 2. Södermanland: 1 Tören: Svartlösa, Sotholm*. RAÄ. 2002.
- Almqvist, J. A. *Frälsegodsen i Sverige under storhetstiden med särskild hänsyn till proveniens och säteribildning*. Stockholm. 1931-76.
- ¹² Husesynsprotokoll, Erstaviks gårdsarkiv, Östling C-O. *Erstavik torp och smålägenheter*. 1995.
- ¹³ Geometrisk avmätning 1722-23, Erstavik nr 1. Stockholms län, Nacka socken. Akt: A67-6:1.
- ¹⁴ Lantmäterikarta, Erstaviks gårdsarkiv, Karta över Fideikommisssegendomen — Erstavik, 1854.
- ¹⁵ Ekonomisk karta 1951. 10I4h.
- ¹⁶ Torparnas dagsverken upphörde på 1930-talet. Munthe, C. & af Petersens, M. *Erstavik : en kort historik*. Nacka kulturnämnd. 1962.
- ¹⁷ Husesynsprotokoll, Erstaviks gårdsarkiv, Östling C-O. *Erstavik torp och smålägenheter*. 1995.
- ¹⁸ Husesynsprotokoll, Erstaviks gårdsarkiv, Östling C-O. *Erstavik torp och smålägenheter*. 1995.
- ¹⁹ <http://www.sofi.se/Språk-och-folkminnesinstitutet,Ortnamnsregistret>.
- ²⁰ Husesynsprotokoll, Erstaviks gårdsarkiv, Östling C-O. *Erstavik torp och smålägenheter*. 1995.
- ²¹ Carlsson, S. & Ytterberg, N. *Gropkeramik i Erstavik : undersökning av en 5000-årig stenåldersboplats*. Nackaboken. 2002.
- ²² Nyhammar, A. *Vandring genom Orrmossen, Längs "Wattenledningen för Klädesfabriquerne"*. Nackaboken 1978.
- ²³ Jansson, E. A. *Nacka: Kring Nacka Ström 1557 – 1887*. Sörmländska handlingar nr 20. 1960.
- ²⁴ Hammarlund-Larsson, C. *Nacka kommun – kulturhistoriska miljöer*. Nacka kommun, Stockholms läns museum. 1987.
- ²⁵ Östling C-O. *Erstavik torp och smålägenheter*. 1995.
- ²⁶ Östling, C-O. *Båtsmän och båtsmanstorp i Nacka*. Nackaboken 1987.
- ²⁷ Jansson, E. A. *Nacka: Kring Nacka Ström 1557 – 1887*. Sörmländska handlingar nr 20. 1960.
- ²⁸ Erixon, S. *Den äldre folkliga bebyggelsen i Stockholmstrakten*. Rådet till skydd för Stockholms skönhet. 1941.
- ²⁹ Geometrisk avmätning 1710, Drävinge nr 1. Stockholms län, Nacka socken. Akt: A67-4:1.
- ³⁰ Lantmäterikarta, Erstaviks gårdsarkiv, Karta över Fideikommisssegendomen — Erstavik, 1854.
- ³¹ Hammarlund-Larsson, C. *Nacka kommun – kulturhistoriska miljöer*. Nacka kommun, Stockholms läns museum. 1987.
- ³² Husesynsprotokoll, Erstaviks gårdsarkiv, Östling C-O. *Erstavik torp och smålägenheter*. 1995.
- ³³ Geometrisk avmätning 1710, Drävinge nr 1. Stockholms län, Nacka socken. Akt: A67-4:1.
- ³⁴ Hammarlund-Larsson, C. *Nacka kommun – kulturhistoriska miljöer*. Nacka kommun, Stock-

holms läns museum. 1987.

³⁵ Jansson, K. & Rahmqvist, S. *Det medeltida Sverige. Band 2. Södermanland: 1 Tören: Svartlösa, Sotholm*. RAÄ. 2002.

Geometrisk avmätning 1722-23, Erstavik nr 1. Stockholms län, Nacka socken. Akt: A67-6:1.

³⁶ Jansson, K. & Rahmqvist, S. *Det medeltida Sverige. Band 2. Södermanland: 1 Tören: Svartlösa, Sotholm*. RAÄ. 2002.

³⁷ Husesynsprotokoll, Erstaviks gårdsarkiv, Östling C-O. *Erstavik torp och smålägenheter*. 1995.

³⁸ Ekonomisk karta 1952. 10I5h, 10I5i.

³⁹ Jansson, K. & Rahmqvist, S. *Det medeltida Sverige. Band 2. Södermanland: 1 Tören: Svartlösa, Sotholm*. RAÄ. 2002.

⁴⁰ Geometrisk avmätning 1725, Egnö nr 1-2. Stockholms län, Tyresö socken.

⁴¹ Geometrisk avmätning 1725, Egnö nr 1-2. Stockholms län, Tyresö socken.

⁴² Geometrisk avmätning 1725, Egnö nr 1-2. Stockholms län, Tyresö socken.

⁴³ Geometrisk avmätning 1725, Egnö nr 1-2. Stockholms län, Tyresö socken.

⁴⁴ Lantmäterikarta, Erstaviks gårdsarkiv, Karta över Fideikommisssegendomen — Erstavik, 1854.

⁴⁵ Hedenstierna, B. *Stockholms skärgård. Kulturgeografiska undersökningar i Värmdö gamla skeppslag* Meddelande från Geografiska institutet vid Stockholms högskola. 1949.

⁴⁶ Geometrisk avmätning 1725, Egnö nr 1-2. Stockholms län, Tyresö socken.

⁴⁷ Geometrisk avmätning 1725, Egnö nr 1-2. Stockholms län, Tyresö socken.

⁴⁸ Bratt, P. *Tyresö kulturhistoriska miljöer: kulturminnesvårdsprogram för Tyresö kommun*. Tyresö kommun, Stockholms läns museum. 1989.

Övrig litteratur:

Ekstam, U. & Forshed, N. 1992: *Om hävden upphör – Kärlväxter som indikatorer i ängs- och hagmarker* Naturvårdsverkets förlag.

Ekstam, U. & Forshed, N. 2000: *Svenska naturbetesmarker – Historia och ekologi* Naturvårdsverkets förlag.

Frisén, R. 2000: *Kust- och skärgårdsområden i Sverige – Bevarandestrategi* SNV Rapport 5116. Hanski, I. 1999: *Metapopulation ecology* Oxford: Oxford Univ. Press.

Hylander, K. & Sundin, R. 1997: *Kompendium i moss- och lavfloristik* Botaniska Institutionen Systematiska avdelningen Stockholms Universitet.

Johansson, K-R. 1987: *Skärgårdens växtvärld – Ostkust och västkust* Bokförlaget Natur & Kultur Stockholm.

Johansson, O., Ekstam, U., Forshed, N. 1986: *Havsstrandängar*. SNV och LT:s förlag Helsingborg.

Johansson, O. & Hedin, P. 1995: *Restaurering av ängs- och hagmarker*. Naturvårdsverkets förlag.

Jordbruksverket 1994: *Träd i odlingslandskapet*. Broschyr Biologisk mångfald och variation i odlingslandskapet.

Jordbruksverket 1998: *Insekter i odlingslandskapet*. Broschyr Biologisk mångfald och variation i odlingslandskapet.

Mossberg, B. Stenberg, L., Ericsson, S. 1992: *Den nordiska floran*. Wahlström & Widstrand. Naturvårdsverket, 1994. Monitor 14. *Biologisk mångfald i Sverige – En landsstudie*.

SkogForsk 1991: *Naturhänsyn i skogen*. Forskningsstiftelsen Skogsarbeten

SNV 1975: *Det igenväxande odlingslandskapet – problem och lösningar i landskapsvården*. Rapport från kommittén för ekonomisk landskapsvård Statens naturvårdsverk Publ. 1975:2 Liber-Förlag/Allmänna förlaget Stockholm.

SNV 1995: *Biotopskydd* Allmänna råd 95:4 Naturvårdsverket.

Arkiv:

Lantmäteriet - Historiska kartor

Länsstyrelsen Stockholms län – IR-flygbilder

Natur- och kulturmiljöanalys – Erstavik

FMIS, Riksantikvarieämbetet - fasta fornlämningar och övriga kulturhistoriska lämningar i digital form
 Distributionswebben/Regionplane- och trafikkontoret (RTK) och Länsstyrelsen i Stockholms län - dokumentation över kultur- och naturvårdsobjekt i digital form
 Erstaviks gårdssarkiv, Nacka lokalhistoriska arkiv - gårdshandlingar

Satellitbild/Landsat:

Global Land Cover Facility - Earth Science Data Interface (ESDI).
 Landsat 7 ETM+
 WRS-2, Path 192, Row 019
 2000-09-24
 EarthSat
 Ortho, GeoCover
 Sweden

Häradseconomiska kartan, Stockholms län:

Bladnamn: Tyresö
 Kartlagd: 1901-06
 Seriebeteckning: J1.1.2
 Id: 76-21

Bladnamn: Pilhamn
 Kartlagd: 1901-06
 Seriebeteckning: J1.1.2
 Id: 76-16

Bladnamn: Nacka
 Kartlagd: 1901-06
 Seriebeteckning: J1.1.2
 Id: 75-20

Ekonomisk karta, Stockholms län:

Bladnamn: Duvnäs 10I5h
 Kartlagd: 1952

Bladnamn: Saltsjöbaden 10I5i
 Kartlagd: 1952

Bladnamn: Älta 10I4h
 Kartlagd: 1951

Bladnamn: Tyresö 10I4i
 Kartlagd: 1951

Bladnamn: Ägnö 10I4j
 Kartlagd: 1952

Bladnamn: Tyresö-Brevik 10I3j
 Kartlagd: 1951

Lantmäterikartor, Stockholms län:

By: Egnö nr 1-2
 Län: Stockholms län
 Socken: Tyresö socken
 Verkställd: 1725
 Åtgärd: Geometrisk avmätning
 Lantmätare: L. Kietzling
 Akt: A107-8:1

By: Erstavik nr 1
 Län: Stockholms län
 Socken: Nacka socken
 Verkställd: 1722-23
 Åtgärd: Geometrisk avmätning
 Lantmätare: L. Kietzling
 Akt: A67-6:1

By: Drävinge nr 1
 Län: Stockholms län
 Socken: Nacka socken
 Verkställd: 1710
 Åtgärd: Geometrisk avmätning
 Lantmätare: E. Nilsson Agner
 Akt: A67-4:1

Lantmäterikarta, Erstaviks gårdssarkiv , Nacka lokalhistoriska arkiv :

Karta över Fideikommisssegendomen — Erstavik
 Verkställd: 1854
 Lantmätare: M. Grave, H. Dorph

Sveriges geologiska undersökning:

AB län, Berggrundskarta över Stockholms län. 1984.
 Skala 1:250 000. Serie Ah 6.

Jordartskartan 10I NO, SO Stockholm. Skala 1:50 000. Serie Ae 1, 3.

