



Artskyddsutredning

Fisksätra-Igelboda, Nacka 2023

Nacka kommun



Beställning: Nacka kommun
<http://vagochmiljo.se>
Framställt av: Väg & Miljö AB
Granskningsversion: 2023-10-31
Internt projektnummer: 836
Uppdragsansvarig: Mattis Arveström
Medverkande: Per Karlsson Linderum (rapport)
Kvalitetsansvarig: Mattis Arveström
Fotografier: Erik Berg.
Illustrationer och kartor: Väg & Miljö AB
Framsida: Grönsångare.

Dokumentnamn	Datum utförande/reviderat	Sidnr.
Artskyddsutredning Fisksätra-Igelboda, Nacka 2023 Nacka kommun	2023-10-31	Sida 0 av 20

1 INNEHÅLL

1 Bakgrund.....	2
2 Planområdet och planförslaget.....	4
3 Resultat från fältstudien.....	5
4 Bedömda Arter - ekologi, förekomst och påverkan.....	6
5 Lagrum, skydd och naturvårdskategori	13
5.1 Artskyddsförordningen och skyddet av fåglar.....	13
5.2 Definition av prioriterade fågelarter.....	13
6 Övergripande och artspecifik påverkan.....	15
6.1 Aktuellt lagrum.....	15
6.2 Punkt 2, 4§ i Artskyddsförordningen.....	15
6.3 Punkt 4, 4§ i Artskyddsförordningen.....	16
7 Slutgiltig bedömning och rekommendationer.....	19
8 Referenser.....	20

Dokumentnamn	Datum utförande/reviderat	Sidnr.
Artskyddsutredning Fisksätra-Igelboda, Nacka 2023 Nacka kommun	2023-10-31	Sida 1 av 20

1 BAKGRUND

Väg och Miljö AB genomförde på uppdrag av Nacka kommun 2023 en inventering av fåglar i ett område mellan bostadsområdena Igelboda och Fisksätra i Nacka kommun, Stockholms län. Bakgrunden till detta var att fastigheterna NACKA IGELBODA 2:20 och NACKA IGELBODA 2:21 ska exploateras. Som underlag i detaljplanearbetet och försäljningen önskade Nacka kommun låta utföra en riktad artinventering efter fåglar. En naturvärdesinventering enligt gällande SIS standard SS199000:2014 genomfördes under 2022.

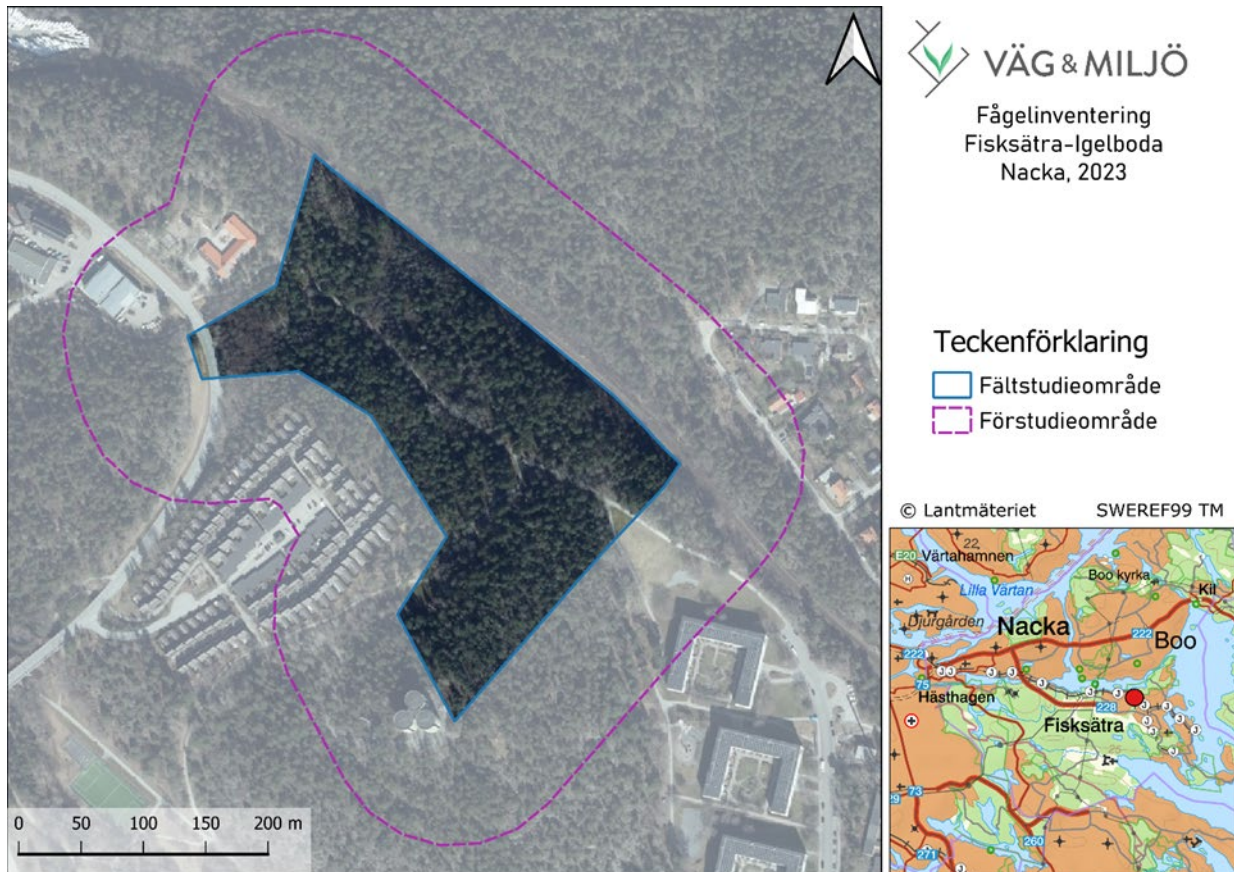
Syftet med inventeringen var att inhämta kunskap om fågelfaunan i området samt undersöka behovet av eventuella artskyddsutredningar avseende fåglar så att artskyddet ska kunna beaktas i den pågående processen. Målet var att arbetet skulle bidra med information om vilka arter som förekommer på den aktuella platsen, för att möjliggöra bedömningar av exploaterings lämplighet och eventuella påverkan utifrån artskyddslagstiftning för fåglar.

Inom ramarna för uppdraget utfördes en förstudie och en fältstudie. Resultaten av förstudien visade att totalt 70 arter tidigare observerats inom det avgränsade förstudieområdet under perioden 2000–2023. 17 av de tidigare påträffade arterna är upptagna på 2020 års rödlista. Sex av arterna är upptagna i fågeldirektivets bilaga 1.

Fältstudien utfördes under perioden april-juni, 2023 som linjetaxering med tre fältbesök. Under fältstudien påträffades totalt 22 fågelarter varav fyra är nationellt rödlistade. Ingen av arterna är upptagna i Fågeldirektivets bilaga 1. Artsammansättningen bedöms som typisk för områdets biotoper och geografiska läge.

Denna rapport är en vidare fördjupad utredning för att undersöka exploaterings eventuella påverkan på de i området påträffade fågelarterna. Syftet med artskyddsutredningen är att utreda huruvida exploateringen är av sådan grad att det finns risk att den kontinuerliga ekologiska funktionen gällande livsmiljöer i landskapet försämras för enskilda arter och huruvida arternas skydd genom artskyddsförordningen löses ut. Utredningen ska bedöma påverkan på arternas lokala, regionala och nationella populationer. Utöver resultatet från själva inventeringar har även hänsyn tagits till eventuella tidigare noteringar och bedömningar, med särskilt fokus på prioriterade arter.

Dokumentnamn	Datum utförande/reviderat	Sidnr.
Artskyddsutredning Fisksätra-Igelboda, Nacka 2023 Nacka kommun	2023-10-31	Sida 2 av 20



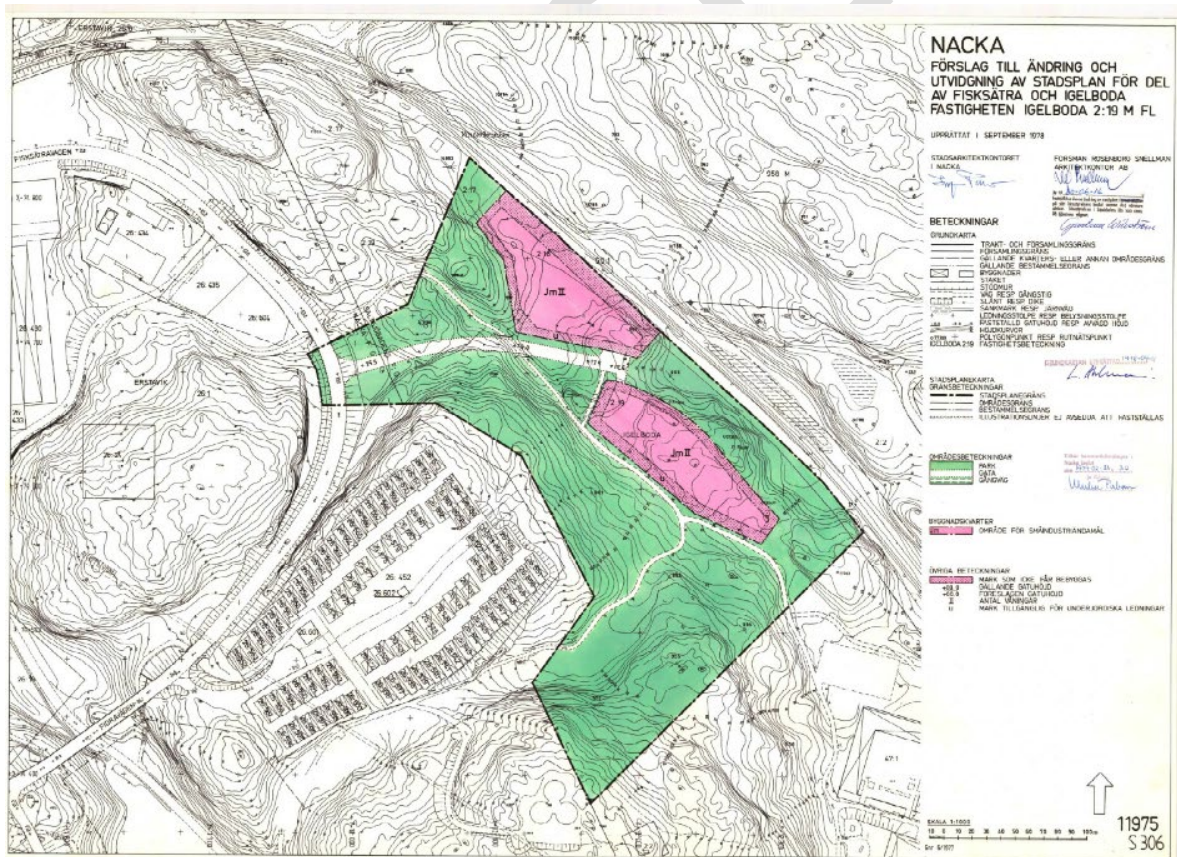
Figur 1. Fältstudieområdet är beläget mellan bostadsområden Igelboda och Fisksätra i östra delen av Nacka kommun. Fastigheter som avser bebyggas är NACKA IGLBODA 2:20 och NACKA IGLBODA 2:21.

Dokumentnamn	Datum utförande/reviderat	Sidnr.
Artskyddsutredning Fisksätra-Igelboda, Nacka 2023 Nacka kommun	2023-10-31	Sida 3 av 20

2 PLANOMRÅDET OCH PLANFÖRSLAGET

Området som avses detaljplaneras är cirka 7 hektar stort och beläget i östra delarna av Nacka kommun i Stockholms län (Figur 1) och innefattar fastigheterna NACKA IGELBODA 2:20 och NACKA IGELBODA 2:21. Området består av äldre barrblandskog med inslag av triviallöv, hållmarkstallskog och alsumpskog. Trädskiktet domineras av tall *Pinus sylvestris*, björk *Betula* spp. och asp *Populus tremula*. Stora delar av området har avgränsats som naturvärdesobjekt av naturvärdesklass 3 i tidigare genomförd naturvärdesinventering. Väg & Miljö tolkar det som att denna värdeklass är av betydelse för att upprätthålla biologisk mångfald på lokal nivå. Fältstudieområdet genomförs av en cykel- och gångväg i nordvästlig-sydöstlig riktning. Området gränsar i norr och ost mot Skogsö naturreservat och i sydväst och sydost mot befintligt bostadsområde.

I kommunens detaljplanarbete undersöks lämpligheten att bebygga nuvarande skogsmark med 2 ytor om totalt 1,3 hektar för ändamålet småindustri intill järnvägen samt en tillfartsväg till dessa från väster. Av de totalt ca 7 hektar stora planområdet är drygt 1,5 hektar tänkt att utgöras av tomter och tillfartsväg. Dessa är i huvudsak belägna i områdets norra och centrala del. Resterande 5,5 hektar är planlagd som parkmark (Figur 2).



Figur 2. Föreslagen detaljplan syftar till att upprätta två tomter för småindustri och tillhörande tillfartsväg.

Dokumentnamn	Datum utförande/reviderat	Sidnr.
Artskyddsutredning Fisksätra-Igelboda, Nacka 2023 Nacka kommun	2023-10-31	Sida 4 av 20

3 RESULTAT FRÅN FÄLTSTUDIEN

Under de tre fältbesöken som genomfördes under april-juni 2023 noterades totalt 22 arter inom ramarna för linjetaxeringen. Av dessa är fyra arter upptagna på 2020 års rödlista, tre arter under kategorin Nära hotad (NT) och en art under kategorin Starkt hotad (EN) (Tabell 1). Ingen av de påträffade arterna är upptagna i Fågeldirektivets bilaga 1. Artsammansättningen bedöms som typisk för området. Arterna som påträffats är knutna till i huvudsak barr- och blandskogsbiotop eller är så kallade generalistarter som kan påträffas i flera olika biotoper. Det stora flertalet av arterna som påträffats bedöms sannolikt häcka i området.

De artobservationer som gjordes inom ramarna för fältstudien har kategoriserats utifrån häckningskriterierna Säkerställd häckning, Trolig häckning och Möjlig häckning. En art uppfyllde kriterier för säkerställd häckning, två arter för trolig häckning och femton arter för möjlig häckning. Observationer av resterande fyra arter uppfyllde inte något häckningskriterium. Dessutom finns sedan tidigare fynd av mindre hackspett *Dryobates minor*^{NT} i närområdet. En kartering av för arten lämpliga livsmiljöer genomfördes 2009.

Tabell 1. Tabellen visar en sammanställning av alla fågelarter som noterats inom ramarna för fältstudien.

Art	Vetenskapligt namn	Bilaga 1	Rödlista 2020	Trend	Häckning
Blåmes	<i>Cyanistes caeruleus</i>			+	Trolig häckning
Bofink	<i>Fringilla coelebs</i>			+	Möjlig häckning
Grönfink	<i>Chloris chloris</i>		EN	-	Möjlig häckning
Gröngöling	<i>Picus viridis</i>				Ej häckningskriterie
Grönsiska	<i>Spinus spinus</i>			+	Möjlig häckning
Grönsångare	<i>Phylloscopus sibilatrix</i>		NT	-	Möjlig häckning
Gärdsmyg	<i>Troglodytes troglodytes</i>			+	Möjlig häckning
Koltrast	<i>Turdus merula</i>			+	Trolig häckning
Kråka	<i>Corvus corone</i>		NT	-	Ej häckningskriterie
Kungsfågel	<i>Regulus regulus</i>			+	Möjlig häckning
Lövsångare	<i>Phylloscopus trochilus</i>			-	Möjlig häckning
Morkulla	<i>Scolopax rusticola</i>				Möjlig häckning
Nötväcka	<i>Sitta europaea</i>			+	Ej häckningskriterie
Ringduva	<i>Columba palumbus</i>			+	Möjlig häckning
Rödhake	<i>Erithacus rubecula</i>			+	Möjlig häckning
Steglits	<i>Carduelis carduelis</i>			+	Ej häckningskriterie
Större hackspett	<i>Dendrocopos major</i>			+	Säkerställd häckning
Svarthätta	<i>Sylvia atricapilla</i>			+	Möjlig häckning
Svartvit flugsnappare	<i>Ficedula hypoleuca</i>		NT	-	Möjlig häckning
Talgoxe	<i>Parus major</i>			+	Möjlig häckning
Taltrast	<i>Turdus philomelos</i>			+	Möjlig häckning
Tofsmes	<i>Lophophanes cristatus</i>			+	Möjlig häckning

Dokumentnamn	Datum utförande/reviderat	Sidnr.
Artskyddsutredning Fisksätra-Igelboda, Nacka 2023 Nacka kommun	2023-10-31	Sida 5 av 20

4 BEDÖMDA ARTER - EKOLOGI, FÖREKOMST OCH PÅVERKAN

Nedan redovisas fördjupad bedömning för de prioriterade (rödlistade arter, arter som uppvisar en populationsminskning eller omfattas av fågeldirektivets bilaga 1) arter som noterades i samband med fältstudien. Övriga arter redovisas mer kortfattat i tabell 2. I tillägg till de prioriterade arter som noterades vid fältstudien, har även mindre hackspett bedömts. Detta då arten har noterats inom inventeringsområdet samt att förekommande biotoper till viss del motsvarar de krav arten har på sin livsmiljö. Detta enligt en livsmiljöutredning genomförd 2009.

Tabell 2. Tabellen visar en sammanställning ej prioriterade arter noterade under fältstudien samt bedömning.

Art	Vetenskapligt namn	Häckning	Bedömning
Blåmes	<i>Cyanistes caeruleus</i>	Trolig häckning	KEF påverkas inte negativt
Bofink	<i>Fringilla coelebs</i>	Möjlig häckning	KEF påverkas inte negativt
Grönsiska	<i>Spinus spinus</i>	Möjlig häckning	KEF påverkas inte negativt
Gärdsmyg	<i>Troglodytes troglodytes</i>	Möjlig häckning	KEF påverkas inte negativt
Koltrast	<i>Turdus merula</i>	Trolig häckning	KEF påverkas inte negativt
Kungsfågel	<i>Regulus regulus</i>	Möjlig häckning	KEF påverkas inte negativt
Morkulla	<i>Scolopax rusticola</i>	Möjlig häckning	KEF påverkas inte negativt
Nötväcka	<i>Sitta europaea</i>	Ej häckningskriterie	KEF påverkas inte negativt
Ringduva	<i>Columba palumbus</i>	Möjlig häckning	KEF påverkas inte negativt
Rödhake	<i>Erithacus rubecula</i>	Möjlig häckning	KEF påverkas inte negativt
Steglits	<i>Carduelis carduelis</i>	Ej häckningskriterie	KEF påverkas inte negativt
Större hackspett	<i>Dendrocopos major</i>	Säkerställd häckning	KEF påverkas inte negativt
Svarthätta	<i>Sylvia atricapilla</i>	Möjlig häckning	KEF påverkas inte negativt
Talgoxe	<i>Parus major</i>	Möjlig häckning	KEF påverkas inte negativt
Taltrast	<i>Turdus philomelos</i>	Möjlig häckning	KEF påverkas inte negativt
Tofsmes	<i>Lophophanes cristatus</i>	Möjlig häckning	KEF påverkas inte negativt

Grönfink *Chloris Chorus*(EN)

Ekologi

Grönfinken förekommer över hela landet. Arten häckar främst i halvöppna buskmarker i jordbrukslandskapet, speciellt hagmarker med enbuskar eller i brynmiljöer. Grönfinken häckar i sådana miljöer ofta i nästan koloniliknande ansamlingar om 4-6 par. Den häckar numera också i stor omfattning i tätorternas parker och trädgårdar.

Arten häckar i täta vintergröna träd och buskar eller i lövträd (vid andra eller tredje kull). Grönfinkens främsta föda utgörs av oljehaltiga fröer men ungarna föds mestadels upp på spindlar och insekter.

Dokumentnamn	Datum utförande/reviderat	Sidnr.
Artskyddsutredning Fisksätra-Igelboda, Nacka 2023 Nacka kommun	2023-10-31	Sida 6 av 20

Dess huvudsakliga häckningstid sträcker sig från april till juli, beroende på var i landet arten påträffas. Boet byggs av mossa, strån och fjädrar. Arten lägger 1-3 kullar per år, vardera bestående av 4-6 ägg.

Grönfinken är delvis en stannfågel och delvis en kortflyttare som normalt övervintrar inom landet. Vissa delar av den svenska populationen flyttar till sydvästra Europa men de flesta flyttar till norra Tyskland.

Den svenska populationen uppskattas till cirka 200 000 par och uppvisar en tydlig negativ trend och en minskning av 54 % de senaste 10 åren, vilket föranlett artens klassning som *Starkt hotad* (EN) i Rödlistan 2020. Minskningen beror till stor del på en nyligen invandrad sjukdom (flagellat) som sedan dess påverkat beståndet kraftigt negativt. Den kan också påverkas negativt av pesticidanvändning och borttagning av odlingshinder i jordbrukslandskapet.

Förekomst i anslutning till planområdet

Grönfinken häckar möjligen med ett par i och i nära anslutning till planområdet. Utdrag ur artportalen visar också på permanenta revir i närbelägna Fisksätra. Planområdets parkmark utgör lämplig boplats för arten, huvudsakligen i brynmiljöer och kantzoner. Angränsande bostadsområden och parkmarker utgör också lämpliga häcknings- och födosöksplatser.

Förekomst i det omgivande landskapet

Arten förekommer allmänt och spritt i Södermanland och Nacka kommun. I angränsning till planområdet finns god tillgång på födosöksytor och habitat lämpliga för häckning och boplats.

Planens inverkan på arten

Grönfinken bedöms kunna påverkas av detaljplanens åtgärder genom en reducering av mängden naturlig tillgänglig häckbiotop. Arten häckar ofta i närhet till människan. Vidare är arten och andelen lämpliga häckbiotop vanlig i det omgivande landskapet. Utifrån inventeringen bedömdes artens förekomst i området som osäker. Bedömningen är att planåtgärderna kan ha en viss påverkan på arten inom planområdet, men att artens anpassningsförmåga medför att antalet häckande individer i planområdena liksom den lokala populationen inte minskar. KEF (kontinuerlig ekologisk funktion) bedöms inte påverkas negativt.

Grönsångare *Phylloscopus sibilatrix* (NT)

Ekologi

Grönsångaren häckar över hela landet med sin tyngdpunkt i södra och mellersta landets löv- och blandskogar. I norra Sverige häckar arten också i granskogar. Häckmiljön kännetecknas av relativt gles, högstammig och öppen skog med låg fältvegetation. Arten är en tropikflyttare som anländer till Sverige kring månandskiftet april/maj och flyttar under juli eller augusti.

Dokumentnamn	Datum utförande/reviderat	Sidnr.
Artskyddsutredning Fisksätra-Igelboda, Nacka 2023 Nacka kommun	2023-10-31	Sida 7 av 20

Grönsångarens huvudsakligen häckningsperiod sträcker sig från maj till juni. Boet anläggs med gräs och löv i en håla på marken bland grästuvor, mossor eller under en rot. Födan består huvudsakligen av insekter, främst småfjärilslarver och fjädermyggor.

Den svenska populationen uppskattas till cirka 160 000 par. Arten är nationellt rödlistad som *nära hotad* (NT) till följd av en populationsminskning under de senaste 10 åren. Minskningstakten har under perioden uppgått till 17 %. Orsakerna till artens negativa populationstrend är i dagsläget inte fastställd men kan utgöras av avverkning av grova eller gamla träd och borttagning av lövträd samt händelser och förändringar längs flyttvägar och i övervintringsområdet.

Förekomst i anslutning till planområdet

Grönsångare påträffades sjungande i planområdet under fågelinventeringen. Att arten uppträder sjungande indikerar en möjlig häckning. Planområdets barr- och blandskog utgör möjlig häckbiotop för arten. Antalet häckande par inom detaljplaneområdet bedöms vara 1-2.

Förekomst i det omgivande landskapet

Grönsångare förekommer tämligen allmänt och spritt i Södermanland och Nacka kommun. I angränsning till detaljplaneområdet finns habitat lämpliga för häckning och boplats längre söderut i skogslandskapet ner mot Tyresö och norrut i Skogsö naturreservat. Arten tycks inte ha några problem med att etablera revir i högstammig produktionskog och kan gynnas av plockhuggning.

Planens inverkan på arten

Grönsångaren bedöms kunna påverkas av detaljplanens åtgärder genom en reducering av mängden naturlig tillgänglig häckbiotop. De för arten mest lämpade biotoperna (vilket överensstämmer med inventeringens fyndbild) ingår inte i planerad utveckling av området. Bedömningen är att planåtgärderna kan ha en viss påverkan på arten inom planområdet, men att artens anpassningsförmåga medför att antalet häckande individer i planområdena liksom den lokala populationen inte minskar. KEF (kontinuerlig ekologisk funktion) bedöms inte påverkas negativt.

Kråka *Corvus corone* (NT)

Ekologi

Kråkan är en välkänd art som uppträder och häckar i många olika miljöer, såväl i en rad skogsmiljöer som i jordbrukslandskap och urbana miljöer. Arten är en opportunist som snabbt lär sig utnyttja nya födoresurser.

Arten bygger ett risbo i ett högt träd, ofta i mindre skogsdungar eller skogskanter, ibland även i solitära träd. Kråkans gamla bon utnyttjas ofta av rovfåglar. Arten är en utpräglad allätare. Ungarna matas dock främst med insekter under första tiden.

Dokumentnamn	Datum utförande/reviderat	Sidnr.
Artskyddsutredning Fisksätra-Igelboda, Nacka 2023 Nacka kommun	2023-10-31	Sida 8 av 20

Kråkans huvudsakliga häckningstid sträcker sig från april till juni, beroende på var i landet arten påträffas. Den lägger som regel en kull per år, bestående av 5–6 ägg.

Arten är i södra och mellersta delarna av landet som regel en stannfågel. De norrländska fåglarna flyttar till stor del till västra Europa.

Kråkan är rödlistad som *Nära hotad* (NT) till följd av en negativ populationstrend. Arten har minskat signifikant de senaste 25 åren. Orsaken till nedgången bedöms delvis vara att ökad predation från korp, som ökat under samma period, men också ändrad sophantering, avverkning av grova eller gamla träd och fortsatt jakt. Den svenska populationen uppskattas till cirka 145 000 par.

Förekomst i anslutning till planområdet

Utdrag ur artportalen visar att det finns konstaterade häckningar av arten i närbelägna Fisksätra. Planområdets skogsmiljö utgör lämplig häckbiotop för arten och de angränsande ytorna med åkermark, bostadsområden och gräsytor bidrar med möjligheter till olika födokällor. Arten häckar sannolikt inte i området.

Förekomst i det omgivande landskapet

Kråkan är allmän i hela landskapet och förekommer i såväl skogsmiljöer som jordbruksområden och i urbana miljöer. Arten är spridd över Södermanland och Nacka kommun.

Planens inverkan på arten

Kråka bedöms i huvudsak nyttja planområdets angränsande bostadsområdena för födosök. Arten är en opportunist som antagligen nyttjar villaträdgårdar, gatumiljöer och åkermarken för födosök och häckning i större utsträckning än det skogshabitat som berörs av planområdet. Enstaka risbon och häckningar kan förekomma inom planområdet, men några unikt viktiga boträd för kråka förekommer inte. Arten är mycket anpassningsbar och bedöms inte påverkas av planåtgärderna. Den sammanvägda bedömningen är att arten på lokal nivå och KEF (kontinuerlig ekologisk funktion) inte påverkas negativt av planerna.

Lövsångare *Phylloscopus trochilus*

Ekologi

Lövsångaren förekommer över hela landet. Arten häckar i de flesta skogsmiljöer med störst täthet i lövrika brynmiljöer, sumpskogar och gläntor. Den förekommer även i rena barrskogsmiljöer.

Arten häckar i ett dolt bo på marken, byggt av mossor, strån och annat växtmaterial. Den livnär sig främst på insekter, insektslarver och spindlar.

Dess huvudsakliga häckningstid sträcker sig från maj till juni, beroende på var i landet arten påträffas. Den lägger en kull per år, bestående av 6–7 ägg.

Dokumentnamn	Datum utförande/reviderat	Sidnr.
Artskyddsutredning Fisksätra-Igelboda, Nacka 2023 Nacka kommun	2023-10-31	Sida 9 av 20

Lövsångaren flyttar till Afrika söder om Sahara. Den södra och mellansvenska populationen flyttar till Västafrika medan den norrländska övervintrar i östra och södra Afrika.

Arten har en negativ nationell populationstrend men är klassad med en livskraftig population (LC) enligt *Rödlistade arter i Sverige 2020*, utgiven av Artdatabanken. Den svenska populationen uppskattas till cirka 5 600 000 par.

Förekomst i anslutning till planområdet

Lövsångaren häckar sannolikt med 5-6 par i och i nära anslutning till planområdet. De flesta av dessa revir var lokaliserade inom planerad mark för småindustri. Planområdets skogsmark utgör lämplig såväl boplats som födosöksområde för arten.

Förekomst i det omgivande landskapet

Arten förekommer allmänt och spritt i Södermanland och Nacka kommun. I angränsning till detaljplanområdet finns god tillgång på födosöksytor och habitat lämpliga för häckning och boplats.

Planens inverkan på arten

Lövsångaren bedöms kunna påverkas av detaljplanens åtgärder genom en reduktion av mängden naturlig tillgänglig häckbiotop. Andelen lämpliga häckbiotop är mycket vanlig i det omgivande landskapet. Bedömningen är att planåtgärderna kan ha stor påverkan på arten inom planområdet, men att artens anpassningsförmåga medför att antalet häckande individer i den lokala populationen inte minskar, även om så sker inom planområdet. KEF (kontinuerlig ekologisk funktion) bedöms inte påverkas negativt.

Mindre hackspett *Dryobates minor* (NT)

Ekologi

Mindre hackspetten lever i löv- och blandskog med förekomst av äldre lövträd, i södra Sverige särskilt ädellövträd. Under vintern kan födosök ske även i äldre grandominerad skog, troligen för att den ger bättre skydd mot rovdjur och rovfåglar än ren lövskog. Lokalt kan även grov bladvass vara viktig vintertid. För häckning krävs döda lövträd (i regel klibbal eller björk), men boträd är sannolikt sällan en begränsande faktor. I stället tycks födotillgången under senvinter och vår vara viktig i detta avseende. För att häcka framgångsrikt behöver ett par cirka 40 hektar äldre lövdominerad skog inom ett område på upp till 200 hektar. Revirets storlek ökar med lövskogens uppsplittring. Under vintern utsträcks födosöket till ett större område på flera hundra hektar.

Den svenska populationen uppskattas till 4200 par. Beståndet förefaller ha minskat de senaste åren, men säkra siffror saknas.

Dokumentnamn	Datum utförande/reviderat	Sidnr.
Artskyddsutredning Fisksätra-Igelboda, Nacka 2023 Nacka kommun	2023-10-31	Sida 10 av 20

Förekomst i anslutning till planområdet

Mindre hackspett noterades inte vid fältstudien, varför artens förekomst inom planområdet baseras på inrapporterade fynd, genomförd naturvärdesinventering samt en livsmiljöutredning genomförd 2008. Inom det inventerade området finns partier med lämpliga livsmiljöer som möjligen ingår i ett revir. Arealen på ytorna är 1,55 ha, varav 0,8 hektar pekats ut som utvecklingsbiotop och 0,75 hektar som möjlig häckningsbiotop. Det är främst alsumpskogarna i områdets norra delar som föredras av arten.

Vidare har det inom/i direkt anslutning till planområdet under 2000-talet rapporterats ett fynd av arten under häckningstid. Noteringen är från 2007 och utgörs av en födosökande individ. Utifrån detta, samt att arten inte noterades vid fågelinventeringen, är det troligt att arten inte häckar inom planområdet (åtminstone inte regelbundet) men att förekommande livsmiljöer kan ha betydelse för ett eventuellt revir som främst utgörs av omgivande marker.

Förekomst i det omgivande landskapet

Arten är spridd i det omgivande landskapet men mindre allmän. Enligt den livsmiljöutredning som genomfördes 2008 finns 15,8 hektar möjlig häckningsbiotop samt ytterligare tio hektar utvecklingsbiotop inom en totalyta av cirka 250–300 hektar. Detta är mindre än vad arten behöver för sina häckningsrevir (cirka 40 hektar lämplig häckningsmiljö inom cirka 200 hektar). Det är därför mest troligt att planområdet inklusive omgivningen främst har en betydelse under andra delar av året, när födosökningsområdet för arten kan uppgå till flera hundra hektar. Det går dock inte att utesluta att arten är en regelbunden häckfågel, trots den relativa bristen på lämpliga miljöer.

Planens inverkan på arten

Arten bedöms kunna påverkas av detaljplanens åtgärder genom en reduktion av mängden naturlig tillgänglig häckbiotop. Den areal möjlig häckningsbiotop som tas i anspråk av planen är 0,6 hektar (baserat på den livsmiljöutredning som genomförts). Ytterligare cirka 0,3 hektar utvecklingsbiotop berörs också. Eftersom det redan i dagsläget råder brist på lämpliga livsmiljöer i den direkta omgivningen, är det troligt att denna minskning har en negativ effekt på förutsättningarna för arten. Möjligheterna att nyttja planområdet bedöms reduceras kraftigt medan påverkan på ett potentiellt revir bedöms som lägre, om än inte försumbar med tanke på att andelen lämpliga livsmiljöer är så liten. Påverkan är ej av sådan grad att den påverkar populationsstorleken på regional nivå, men på lokal nivå är bedömningen oklar och det går inte att utesluta viss påverkan på KEF avseende livsmiljöer. Av försiktighets skull rekommenderas därför skyddsåtgärder för att bemöta minskningen av arealen möjlig häckningsbiotop.

Svartvit flugsnappare *Ficedula hypoleuca* (NT)

Ekologi

Svartvit flugsnappare är en vanligt förekommande häckfågel i hela landet. Arten finns i löv- och blandskogar samt bostadsområden och parkmiljöer.

Dokumentnamn	Datum utförande/reviderat	Sidnr.
Artskyddsutredning Fisksätra-Igelboda, Nacka 2023 Nacka kommun	2023-10-31	Sida 11 av 20

Den huvudsakliga häckningsperioden sträcker sig från maj till juni. Boet anläggs gärna i håligheter i träd, byggnader eller i holkar. En hane svartvit flugsnappare etablerar revir med flera honor simultant. Konkurrens om boplatser uppstår med talgoxe. Svartvit flugsnappare är en tropikflyttare som lämnar landet under augusti eller september.

Arten är upptagen som *Nära hotad* i rödlistan 2020 till följd av en negativ populationstrend. Minskningstakten har uppgått till 19 % under de senaste 10 åren. Den svenska populationen uppskattas till cirka 1 100 000 par. Populationsstorlek uppvisar dock kraftiga populationssvängar som inte direkt kan kopplas till uppenbara förändringar i klimat eller miljöfaktorer. Detta gör att det finns misstanke om att svängningarna beror faktorer som påverkar arten utanför Sverige, under flytt eller vinterkvarteren.

Förekomst i anslutning till planområdet

Svartvit flugsnappare häckar sannolikt med 2-3 par i och i nära anslutning till planområdet. Åtminstone två av revir var lokaliserade inom planerad mark för småindustri. Planområdets skogsmark utgör såväl lämplig boplats som födosöksområde för arten. Fynd från artportalen visar därtill på förekomst i anslutning till planområdet. Arten bedöms kunna nyttja planområdets skogsmark och de angränsade bostadsområdena för födosök- och häckningsplats.

Förekomst i det omgivande landskapet

Arten förekommer allmänt och spritt i Södermanland och Nacka kommun. I angränsning till detaljplaneområdet finns god tillgång på födosöksytor och habitat lämpliga för häckning och boplatser.

Planens inverkan på arten

Arten bedöms kunna påverkas av detaljplanens åtgärder genom en reduktion av mängden naturlig tillgänglig häckbiotop. Andelen lämpliga häckbiotop är vanlig i det omgivande landskapet. Bedömningen är att planåtgärderna kan ha stor påverkan på arten inom planområdet, men att artens anpassningsförmåga medför att antalet häckande individer i den lokala populationen inte minskar, även om så sker inom planområdet. KEF (kontinuerlig ekologisk funktion) bedöms inte påverkas negativt.

Dokumentnamn	Datum utförande/reviderat	Sidnr.
Artskyddsutredning Fisksätra-Igelboda, Nacka 2023 Nacka kommun	2023-10-31	Sida 12 av 20

5 LAGRUM, SKYDD OCH NATURVÅRDSKATEGORI

5.1 Artskyddsförordningen och skyddet av fåglar

Alla vilda fågelarter i Sverige är fridlysta enligt 4§ Artskyddsförordningen (2022:928). 4§ Artskyddsförordningen lyder som följer:

4 § Det är förbjudet att

1. avsiktligt fånga eller döda vilda fåglar,
2. avsiktligt förstöra eller skada vilda fåglars bon eller ägg eller bortföra sådana fåglars bon,
3. samla in vilda fåglars ägg, även om de är tomma, och
4. avsiktligt störa vilda fåglar, särskilt under deras häcknings- och uppfödningstid, om störningen saknar betydelse för att

- a) bibehålla populationen av fågelarten på en tillfredsställande nivå, särskilt utifrån ekologiska, vetenskapliga och kulturella behov, eller
- b) återupprätta populationen till den nivån.

Förbudet gäller inte jakt efter fåglar. I fråga om sådan jakt finns bestämmelser med motsvarande innebörd i jaktlagen (1987:259) och jaktförordningen (1987:905). Förordning (2022:928).

Punkt 1,2 och 4 av 4§ Artskyddsförordningen definierar åverkan som sker med *avsikt*. Enligt Naturvårdsverket vägleds begreppet *avsikt* som följande:

"En annan förutsättning för att kravet på avsiktighet ska vara uppfyllt är att verksamhetsutövarna känner till att verksamheten eller åtgärden kan påverka en skyddad art, och godtar risken, det vill säga att de söker tillstånd trots att det riskerar att påverka skyddade arters bevarandestatus negativt"

5.2 Definition av prioriterade fågelarter

Prioriterade fågelarter är arter som ska prioriteras i artskyddsarbetet, detta framgår bland annat av förordningsmotivet (Fm 2022:5) till ändringen i artskyddsförordningens §4. I begreppet ingår bland annat rödlistade arter, hotade arter, arter upptagna i fågeldirektivets bilaga 1 eller arter med konstaterad negativ populationstrend.

Rödlistade arter

Rödlistade arter är arter som enligt den internationella naturvårdsunionens (IUCN) kriterier inte bedöms ha långsiktigt livskraftig population i Sverige utan löper risk att försvinna från landet. Rödlistade arter utvärderas av Artdatabanken och listas i *Rödlistade Arter i Sverige 2020*. Arterna som ingår anges i sex olika kategorier:

RE Nationellt utdöd

Dokumentnamn	Datum utförande/reviderat	Sidnr.
Artskyddsutredning Fisksätra-Igelboda, Nacka 2023 Nacka kommun	2023-10-31	Sida 13 av 20

- CR Akut hotad
- EN Starkt hotad
- VU Sårbar
- NT Nära hotad
- DD Kunskapsbrist

Hotade arter

Hotade arter är arter som rödlistats i någon av kategorierna akut hotad (CR), starkt hotad (EN) och sårbar (VU) enligt *Rödlistade Arter i Sverige 2020*.

Fågeldirektivets bilaga 1

Arter som är upptagna i fågeldirektivets bilaga 1 ska visas särskilt hänsyn inom Europeiska unionen. Av Sveriges ca 350 fågelarter är 67 listade i direktivets bilaga 1. Det innebär att särskilda skyddsområden (Special Protection Areas, SPA) där dessa fåglar häckar ska pekas ut och ingå i Natura 2000-nätverket. Även fåglar som regelbundet rastar i betydande antal ingår i denna bilaga.

Negativ populationstrend

Arter som på lång eller kort sikt uppvisat en påtagligt negativ populationsutveckling kan anses prioriterade enligt förordningsmotivet (Fm 2022:5) till ändringar i artskyddsförordningen. Bedömningen kan exempelvis göras utifrån Svensk fågeltaxering vid Lunds universitet eller SLU Artdatabanken.

Dokumentnamn	Datum utförande/reviderat	Sidnr.
Artskyddsutredning Fisksätra-Igelboda, Nacka 2023 Nacka kommun	2023-10-31	Sida 14 av 20

6 ÖVERGRIPANDE OCH ARTSPECIFIK PÅVERKAN

6.1 Aktuell lagrum

Utifrån områdets karaktär, de planerade åtgärderna och de bedömda arternas ekologi bedöms förbuden i punkt 2 och punkt 4 av 4§ Artskyddsförordningen vara relevanta i ärendet. Dessa punkter avser förbud mot att

2. avsiktligt förstöra eller skada vilda fåglars bon eller ägg eller bortföra sådana fåglars bon,
4. avsiktligt störa vilda fåglar, särskilt under deras häcknings- och uppfödningstid, om störningen saknar betydelse för att

a) bibehålla populationen av fågelarten på en tillfredsställande nivå, särskilt utifrån ekologiska, vetenskapliga och kulturella behov, eller
b) återupprätta populationen till den nivån.

Grönfink, grönsångare, kråka, lövsångare, mindre hackspett och svartvit flugsnappare bedöms i varierande grad påverkas av detaljplanen. **Kråka** bedöms dock inte kunna nyttja detaljplaneområdet som häckningsplats.

6.2 Punkt 2, 4§ i Artskyddsförordningen

Punkt 2, 4§ i Artskyddsförordningen gäller förbud mot att med avsikt förstöra eller skada vilda fåglars bon eller ägg eller bortföra sådana fåglars bon. Detta medför att åtgärder som leder till att bo och/eller ägg skadas eller förstörs står i konflikt mot förordningen. Sådana åtgärder kan i den aktuella planen exempelvis handla om avverkning av befintlig skog för anläggning av tillfartsväg, tomter eller förändringar i parkmark.

Förbudet är aktuellt eftersom **lövsångare, mindre hackspett och svartvit flugsnappare** bedöms kunna häcka i de skogsavsnitt som avses avverkas för att senare bebyggas med industritomter och vägar enligt kommunens detaljplan.

Eftersom punkt 2 avser åtgärder som sker med avsikt kommer viss hänsyn behöva tas för att undvika konflikt med punkt 2. Skada på bo och/eller ägg bedöms endast kunna uppstå under häckningsperioden. Skada eller bortforsling av bon och ägg utanför den ordinarie häckningsperioden kan inte anses stå i konflikt med förordningen. För att undvika konflikt med punkt 2, 4§ i artskyddsförordningen ska därför skadligt arbete så som ianspråktagandet av mark, avverkning och störande arbete undvikas under arternas häckningstid. För att täcka in samtliga arter bör därför sådant arbete förläggas till perioden augusti-februari.

Genom att i arbetet ta hänsyn till de ovan nämnda arternas häckningsperiod kan planen anses vara förenlig med punkt 2, 4§ i artskyddsförordningen.

En generell hänsynsåtgärd bör dock vara att i så hög omfattning som möjligt spara eventuella träd med befintliga bohål eller stora risbon då vissa av arterna gärna nyttjar samma bo under flera år.

Dokumentnamn	Datum utförande/reviderat	Sidnr.
Artskyddsutredning Fisksätra-Igelboda, Nacka 2023 Nacka kommun	2023-10-31	Sida 15 av 20

6.3 Punkt 4, 4§ i Artskyddsförordningen

Punkt 4, 4§ i Artskyddsförordningen gäller förbud mot att med avsikt störa vilda fåglar, särskilt under deras häcknings- och uppfödningstid. Eftersom punkt 4 avser åtgärder som sker med avsikt så kommer viss hänsyn behöva tas för att undvika konflikt med förordningen.

Den fjärde punkten ska enligt förordningsmotivet tolkas i ljuset av att medlemsstaterna enligt artikel 4.4, andra meningen i fågeldirektivet även utanför sådana skyddsområden som utpekats enligt direktivet ska "sträva efter att undvika förorening och försämring av livsmiljöer". Som stöd för tolkning av punkt 4 används också EU-kommissionens vägledningsdokument om artikel 6 habitatdirektivet. Där framgår att störning kan förekomma till exempel i form av ljud eller ljus, men den behöver inte fysiskt påverka arten direkt utan kan ge indirekta effekter.

Förbudet är aktuellt eftersom **grönfink, grönsångare, kråka, lövsångare, mindre hackspett och svartvit flugsnappare** i varierande grad bedöms nyttja det i planområdet befintliga skogspartier som avses bebyggas med industrimark och vägar enligt kommunens detaljplan.

I det aktuella fallet kan alltså åtgärderna innebära en direkt störning av de relevanta arterna genom en försämring av levnadsmiljön, eller som en indirekt störning under arbetets gång.

6.3.1 Indirekt störning

De berörda arterna bedöms i olika omfattning kunna påverkas av indirekt störning under arbetets gång. Kommunen avser att inom detaljplaneområdet avverka delar av befintlig skogsmark för att anlägga tomter med industrimark samt anläggande av tillfartsvägar. Dessa åtgärder riskerar i varierande grad störa de aktuella arterna genom buller, trafik och ökad mänsklig aktivitet.

Åtgärder som kan anses störande bör förläggas utanför de ovan nämnda arternas häckningsperioder för att inte utlösa förbuden i punkt 4, 4§ i artskyddsförordningen.

6.3.2 Direkt störning, försämring av livsmiljö

De planerade åtgärderna medför att 1,5 av totalt 7 hektar park- och skogsmark avverkas och anläggs med industritomter eller tillhörande tillfartsväg. Detta medför ofrånkomligt att de fågelarter som nyttjar området på ett eller annat sätt påverkas. Huruvida åtgärderna medför en *försämring* av livsmiljön är mycket beroende på de olika arternas ekologi.

Kråka häckar troligtvis inte planområdet men ett eller flera närbelägna revir nyttjar området för födosök. Arten bygger ett risbo som i regel kan användas under flera år. Kråkan är en opportunist med stor anpassningsförmåga till ett liv i stads- eller bostadsmiljöer och häckar ofta i närhet till människan. Den är också vanlig i det omgivande landskapet. KEF bedöms därför inte påverkas av detaljplanen. Åtgärderna bedöms inte heller utlösa förbuden i punkt 4, 4§ i artskyddsförordningen. Hänsyn bör dock visas till eventuella träd med befintliga risbon som i möjligaste mån bevaras även utanför artens häckningsperiod.

Dokumentnamn	Datum utförande/reviderat	Sidnr.
Artskyddsutredning Fisksätra-Igelboda, Nacka 2023 Nacka kommun	2023-10-31	Sida 16 av 20

Grönsångare är knuten till skogshabitat för sin häckning och födosök. Bedömningen är att arten primärt nyttjar delar av planområdets barrskog, belägen söder om planerad småindustri. Att arten påträffades sjungande indikerar trolig häckning. Väg och Miljö bedömer att KEF med avseende på grönsångares häckning- och födosöksmiljöer inte påverkas på lokal nivå.

Grönfink är i denna del av Nacka kommun knuten till brynmiljöer och tätorternas parker och trädgårdar. I och med att det primära hotet mot arten är relaterat till sjukdom har händelser och utveckling inom planområdet ringa betydelse för artens status. Väg och Miljö bedömer att KEF med avseende på grönfinkens häckning- och födosöksmiljöer inte påverkas på lokal nivå.

Mindre hackspett nyttjar troligen planområdet i varierande grad under året. Det är möjligt att planområdet ingår i ett revir som främst omfattar omgivande marker, en bedömning som baseras på tidigare fynd och utredningar. Eftersom arealen potentiella häckningsmiljöer redan i dagsläget är liten, går det inte att utesluta inverkan på förutsättningarna för häckning till följd av föreslagen exploatering. Därigenom finns det även en risk för påverkan på artens status på lokal nivå. Även om denna risk bedöms som liten rekommenderas av försiktighetsskäl att lämpliga hänsynsåtgärder vidtas. I annat fall bedöms det föreligga en viss risk för påverkan på KEF avseende artens häckningsförutsättningar och därigenom en påverkan på artens status på lokal nivå. Åtgärder bör genomföras inom en areal som med viss marginal överskrider de 0,9 hektar livsmiljö (0,6 hektar möjlig häckningsmiljö samt 0,3 hektar utvecklingsbiotop) som tas i anspråk i detaljplanen. Hur stor yta som åtgärder behöver genomföras inom beror på miljöns beskaffenhet och befintliga kvaliteter.

Det är av vikt att åtgärderna genomförs inom planområdet eller delar av omgivningen som bedöms kunna utgöra en del av samma revir. Vidare måste åtgärderna påbörjas innan en eventuell exploatering inleds. Åtgärderna bör innebära att död ved i form av lövhögstubbar eller stående döda träd skapas kontinuerligt över tid. Detta sker antingen genom ringbarkning eller kapning av träd. På detta sätt skapas möjligheter för häckning och födosök. Åtgärderna genomförs inom ramen för en skötselplan som revideras med jämna intervall.

Svartvit flugsnappare bedöms delvis vara knuten till planområdets lövrika centrala delar. Den nyttjar sällan enhetliga barrskogspartier. Arten förekommer och häckar dock i många olika biotoper, bland annat nära inpå människan i parkmiljöer eller trädgårdar. Trots att lövskog avverkas i samband med planens genomförande så bedöms lämpliga livsmiljöerna för svartvit flugsnappare kvarstå i angränsande områden och planerad naturmark. Den ökade mängden kantzoner och brynmiljöer som uppkommer till följd av att befintlig skog avverkas bedöms kunna utgöra gynnsamma födosöksmiljöer för arten.

6.3.3 Undantag från Punkt 4, 4§ i Artskyddsförordningen

I punkt 4 finns utrymme för undantag från förbuden. I de fall störningen saknar betydelse för att

- a) bibehålla populationen av fågelarten på en tillfredsställande nivå, särskilt utifrån ekologiska, vetenskapliga och kulturella behov, eller
- b) återupprätta populationen till den nivån.

Dokumentnamn	Datum utförande/reviderat	Sidnr.
Artskyddsutredning Fisksätra-Igelboda, Nacka 2023 Nacka kommun	2023-10-31	Sida 17 av 20

Sex av de i denna artskyddsutredning upptagna arterna uppvisar en kort- eller långsiktig negativ populationstrend, är nationellt rödlistade eller upptagna i fågeldirektivets bilaga 1. Enligt artskyddsförordningens förordningsmotiv talar de ovan nämnda omständigheter för att nivån inte kan anses vara tillfredsställande. Detta medför att undantagen från Punkt 4, 4§ i Artskyddsförordningen inte kan tillämpas i det aktuella detaljplanarbetet

KONCEPT

Dokumentnamn	Datum utförande/reviderat	Sidnr.
Artskyddsutredning Fisksätra-Igelboda, Nacka 2023 Nacka kommun	2023-10-31	Sida 18 av 20

7 SLUTGILTIG BEDÖMNING OCH REKOMMENDATIONER

I sammanfattning görs följande bedömning:

- För att undvika eventuell påverkan på mindre hackspett bör lämpliga hänsynsåtgärder genomföras. Dessa bör genomföras inom en areal som med viss marginal överskrider de 0,9 hektar livsmiljö (0,6 hektar möjlig häckningsmiljö samt 0,3 hektar utvecklingsbiotop) som tas i anspråk i detaljplanen. Hur stor yta som åtgärder behöver genomföras inom beror på miljöns beskaffenhet och befintliga kvaliteter. Det är av vikt att åtgärderna genomförs inom planområdet eller delar av omgivningen som bedöms kunna utgöra en del av samma revir. Vidare måste åtgärderna påbörjas innan en eventuell exploatering inleds. Åtgärderna bör innebära att död ved i form av lövhögstubbar eller stående döda träd skapas kontinuerligt över tid. Detta sker antingen genom ringbarkning eller kapning av träd. På detta sätt skapas möjligheter för häckning. Åtgärderna genomförs inom ramen för en skötselplan som revideras med jämna intervall. Om åtgärder genomförs bedöms inte förbuden i punkt 4, 4§ i artskyddsförordningen lösas ut.
- Prioriterade arter som bedöms häcka, eller kunna häcka inom planområdet måste visas hänsyn för att undvika att bon eller ungar skadas vilket i sig kan utlösa förbuden i punkt 2, 4§ i artskyddsförordningen. Detta görs enklast genom att förlägga arbete som innebär ianspråktagande av befintlig naturmark till perioden augusti-februari.
- Prioriterade arter som bedöms häcka, eller kunna häcka inom detaljplaneområdet måste visas hänsyn för att undvika direkt störning under häckningsperiod som i sig kan utlösa förbuden i punkt 4, 4§ i artskyddsförordningen. Störande arbete bör förläggas till perioden augusti-februari.
- Generella hänsynsåtgärder för att främja relevanta arters ekologiska funktion inom och kring detaljområdet är
 - Bevara i möjligaste mån träd och strukturer som kan utgöra födosöks- och boplatser för fåglar. Exempelvis skadade och/eller håliga barr- och lövträd, högstubbar och torrträd av tall, asp och gran.
 - Bevara i möjligaste mån träd med befintliga risbon som kan användas av kråka, även om arbete utförs utanför den artens häckningsperiod.

Dokumentnamn	Datum utförande/reviderat	Sidnr.
Artskyddsutredning Fisksätra-Igelboda, Nacka 2023 Nacka kommun	2023-10-31	Sida 19 av 20

8 REFERENSER

Artfakta 2023, Sveriges Lantbruksuniversitet, Uppsala

Artskyddsförordningen, 2022:845.

ArtDatabanken, 2020. Rödlistade arter i Sverige 2020. ArtDatabanken SLU, Uppsala.

Ekologigruppen. 2014. Naturvärdesbedömning för Saltsjöbaden C och Gröna dalen.

Naturvårdsverket, 2009:2, Handbok för artskyddsförordningen del 1 - Fridlysning och dispenser.

Pro Natura, 2009. Tilläggsutredning angående MKB för planerad vagnhall till Saltsjöbanan Igelboda 2:19 – livsmiljöutredning mindre hackspett.

Väg & Miljö, 2023. Allmän fågelinventering. Fisksätra-Igelboda, Nacka 2023.

Väg & Miljö, 2022. Naturvärdesinventering Fisksätra - Igelboda, Nacka kommun 2022.

Dokumentnamn	Datum utförande/reviderat	Sidnr.
Artskyddsutredning Fisksätra-Igelboda, Nacka 2023 Nacka kommun	2023-10-31	Sida 20 av 20